



Strategický plán městyse Nový Hrádek pro období 2016 – 2021 Příloha č. 1: Profil městyse



Ve spolupráci s městysem Nový Hrádek zpracovala:
Východočeská rozvojová s.r.o.





Obsah

1. Úvod	5
2. Základní charakteristika městyse Nový Hrádek	6
2.1. Území a poloha městyse Nový Hrádek.....	7
2.2. Stručná historie městyse	9
3. Obyvatelstvo.....	10
3.1. Stav a vývoj počtu obyvatel.....	10
3.2. Struktura obyvatel podle věku	14
3.3. Struktura obyvatel podle vzdělání.....	17
3.4. Struktura obyvatel podle národnosti a náboženství	19
3.5. Spolková činnost.....	20
3.6. Dílčí SWOT analýza – obyvatelstvo.....	22
4. Hospodářství.....	23
4.1. Počet a struktura ekonomických subjektů	23
4.2. Zemědělství	25
4.3. Průmysl.....	25
4.4. Služby.....	25
4.5. Cestovní ruch.....	26
4.6. Trh práce	27
4.6.1. Pracovní síla a zaměstnanost	27
4.6.2. Zaměstnanost dle odvětví činnosti.....	28
4.6.3. Nezaměstnanost.....	29
4.6.4. Vyjíždka a dojíždka do zaměstnání.....	33
4.7. Dílčí SWOT analýza – hospodářství	34
5. Infrastruktura	36
5.1. Technická infrastruktura	36
5.2. Dopravní infrastruktura.....	37
5.3. Dopravní obslužnost.....	38
5.4. Dílčí SWOT analýza – infrastruktura	39
6. Občanská vybavenost.....	40
6.1. Bydlení.....	40
6.2. Školství a vzdělávání.....	42
6.2.1. Dojíždka a vyjíždka do škol.....	43
6.3. Zdravotnictví.....	44



6.4.	Sociální péče	44
6.5.	Kultura a volný čas.....	44
6.6.	Sport	45
6.7.	Služby v městyse.....	46
6.8.	Dílčí SWOT analýza – občanská vybavenost.....	47
7.	Životní prostředí	48
7.1.	Složky životního prostředí	48
7.1.1.	Geomorfologické poměry.....	48
7.1.2.	Pedologické poměry	48
7.1.3.	Klima	49
7.1.4.	Hydrogeologie	50
7.1.5.	Fauna a flora.....	50
7.1.6.	Využití půdního fondu	50
7.1.7.	Krajinný ráz.....	52
7.2.	Ochrana životního prostředí.....	52
7.3.	Ekologické zátěže	53
7.4.	Odpadové hospodářství	54
7.5.	Energetika.....	54
7.6.	Dílčí SWOT analýza – životní prostředí.....	54
8.	Správa městyse.....	55
8.1.	Úřad městyse.....	55
8.2.	Zřizované organizace	55
8.3.	Bezpečnost	55
8.4.	Rozvoj území.....	55
8.5.	Vnější vazby a vztahy.....	56
8.6.	Hospodaření městyse.....	58
8.6.1.	<i>Majetek městyse a zdroje jeho krytí.....</i>	<i>58</i>
8.6.2.	<i>Rozpočet</i>	<i>60</i>
8.6.2.1.	<i>Rozpočtové příjmy</i>	<i>62</i>
8.6.2.2.	<i>Rozpočtové výdaje</i>	<i>63</i>
8.6.3.	<i>Zadluženost městyse</i>	<i>64</i>
8.7.	Dílčí SWOT analýza – správa městyse	65
9.	Celková SWOT analýza	66



1. Úvod

Strategický plán je pro městys základním koncepčním dokumentem v oblasti jeho řízení a rozvoje. Je zpracován na pět let dopředu (konkrétně na období let 2016 - 2021) a jedná se o střednědobý strategický dokument. Slouží i jako podklad pro podávání žádostí o finanční podporu z evropských i národních zdrojů na konkrétní projekty, které jsou součástí Akčního plánu. Do jeho tvorby je zapojena široká veřejnost v podobě obyvatel městyse a dalších aktérů, kteří na území městyse vykonávají svoji činnost (podnikatelé, příspěvkové organizace a neziskové organizace), z důvodu sladění představ a požadavků na směřování rozvoje městyse ze strany všech zájmových skupin a vedení městyse.

V příloze č. 1 Profil městyse Strategického plánu městyse Nový Hrádek je uvedena socio-geografická charakteristika městyse Nový Hrádek, která se skládá z klíčových oblastí důležitých zejména pro další rozvoj městyse (obyvatelstvo, hospodářství, infrastruktura, životní prostředí ad.). Je zde popsán jejich současný stav, vývoj a ze zjištěných skutečností jsou odvozeny silné a slabé stránky, případně hrozby, ale i možnosti rozvoje, které jsou dále rozvíjeny v návrhové části Strategického plánu.

Strategický plán řeší celkové směřování rozvoje městyse a určení rozvojových priorit. Například definuje, zda je třeba podporovat rozvoj veřejné infrastruktury (např. výstavbu hřiště pro sportovní aktivity), ale již neřeší jeho konkrétní podobu.

Ve srovnání s územním plánem není podoba strategického plánu legislativně ukotvena a slouží zejména k zaměření na sociálně ekonomický rozvoj. Stejně jako územní plán je schvalován zastupitelstvem městyse, je nezávazný a spíše orientační a k jeho aktualizacím dochází průběžně popř. podle potřeby. Zatímco územní plán je dokument technického charakteru, který řeší především využití území a vzájemné souvislosti mezi aktivitami a investicemi v něm. Přestože mezi oběma dokumenty je silná vzájemná vazba, jejich účel, zaměření i obsah je rozdílný.

Zpracovatel

Strategický plán byl připravován ve spolupráci městyse Nový Hrádek a externího dodavatele – společnosti Východočeská rozvojová s. r. o., což je společnost zabývající se poradenstvím v oblasti regionálního rozvoje a dotačním poradenstvím. Byly využity zkušenosti jejich expertů v regionálním rozvoji a strategickém plánování a znalost zdejšího prostředí.



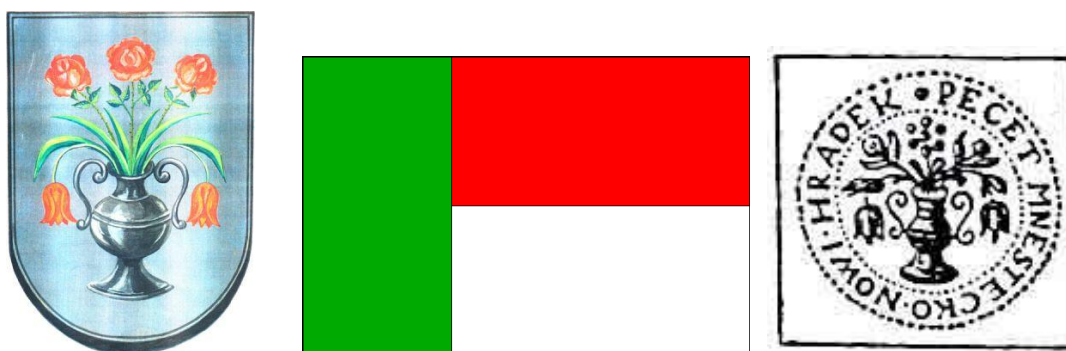


2. Základní charakteristika městyse Nový Hrádek

Městys je podle současné české legislativy zvláštní status některých obcí velikostně a významově stojících mezi městem a vsí. Status městyse byl za komunismu zrušen a obnoven byl až v roce 2006, kdy nabyla účinnosti novela zákona o obcích. Obce, které měly oprávnění užívat označení městyse před 17. květnem 1954, se opět mohou stát městysem, pokud o to požádají předsedu Poslanecké sněmovny Parlamentu ČR. Nový Hrádek tak učinil a již 10. října 2006 získal zpět titul městyse.

Znak, vlajka a pečeť Nového Hrádku jsou vyobrazeny na následujícím obrázku. Znak a vlajka byly oficiálně úředně potvrzeny Poslaneckou sněmovnou Parlamentu České republiky dne 20. září 1995. Znak je tvořen stříbrným štítem, na kterém je znázorněna černá váza s kyticí tří červených růží uprostřed a dvou červených tulipánů po stranách kytice. Na praporu jsou dva vodorovné pruhy, a to červený a bílý a po levé straně je umístěn zelený svislý pruh, který sahá do jedné třetiny délky listu. Pečeť pochází z přelomu 18. a 19. stol., kdy si městečko Nový Hrádek nechalo zhotovit pečetidlo. Pečeť má průměr 26 mm a tvoří ji stejně jako znak Nového Hrádku váza s kyticí růží a tulipánů. Otisk této pečeti je umístěn v pražském Archivu Národního muzea.

Obr. 1: Znak, vlajka a pečeť Nového Hrádku



Zdroj: RIS

Základní údaje o Novém Hrádku

- | | |
|------------------------------|--|
| • 1. písemná zmínka | 18. 7. 1362 |
| • Počet obyvatel v roce 2015 | 805 (dle údajů ČSÚ) |
| • Počet domů | 204 |
| • Počet rekreačních objektů | 231 |
| • Katastrální výměra | 1140 ha |
| • Počet ZSJ | 5 (Dlouhé, Doly, Krahulčí, Nový Hrádek, Rzy) |
| • Počet katastrálních území | 2 (Nový Hrádek, Dlouhé) |
| • Průměrná nadmořská výška | 560 m. n. m |

Zdroj: RIS, webové stránky městyse

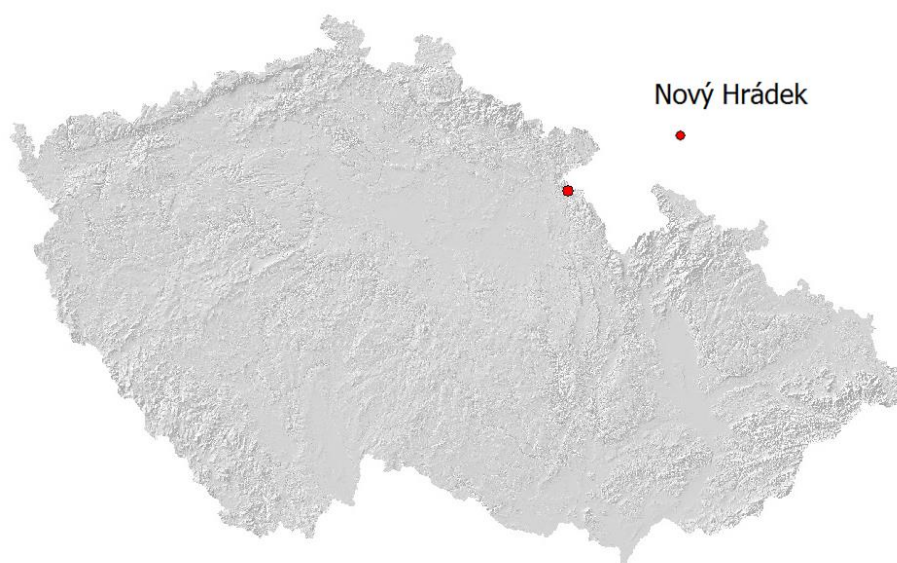


2.1. Území a poloha městyse Nový Hrádek

Městys Nový Hrádek se nachází na severovýchodě České republiky v Královéhradeckém kraji přibližně 43 km od krajského města Hradec Králové a úředně spadá pod obec s rozšířenou působností (ORP) Náchod, která je od městyse vzdálená zhruba 16 km. Obcí s pověřeným obecním úřadem pro městys je také město Náchod.

Podle zařazení do územních statistických jednotek spadá Nový Hrádek (CZ052357487) do oblasti Severovýchod (CZ05), v Královéhradeckém kraji (CZ052), v okrese Náchod (CZ0523). Poloha městyse je znázorněna na **Chyba! Nenalezen zdroj odkazů.**, jeho zeměpisné souřadnice jsou 50° 21' 26" N, 16° 4' 40" E.

Obr. 2: Poloha Nového Hrádku na mapě ČR



Zdroj: Janitor

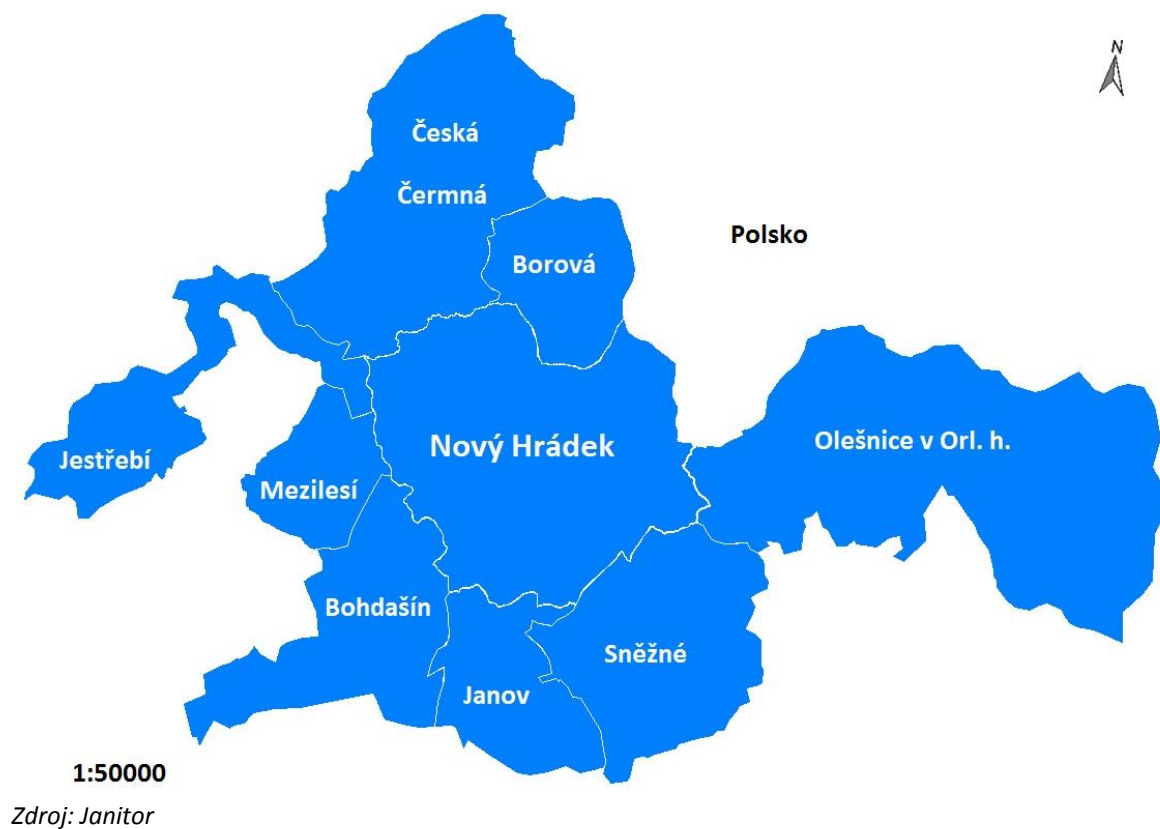
Část hranice obce je tvořena státní hranicí s Polskem (nejbližší polská obec je Taszów) a dále městys sousedí s osmi českými obcemi - Bohdašín, Borová, Česká Černá, Janov, Jestřebí, Mezilesí, Olešnice v Orlických horách a Sněžné (viz následující obrázek). Území Nového Hrádku tvoří čtyři části obce a dvě katastrální území. Na katastru Dlouhé jsou místní části Dlouhé a Rzy a na katastrálním území Nový Hrádek se nacházejí místní části Nový Hrádek a Krahulčí.

Městys Nový Hrádek se rozprostírá v podhůří Orlických hor a jeho území je proto velmi členité. Výškové rozdíly jsou zde od 417 do 674 m. n. m. a nejvyšším bodem v zájmovém území je vrch Šibeník o již zmiňované výšce 674 m n. m. Dříve na něm byly umístěny čtyři větrné elektrárny, které však byly odstraněny a na jejich místě bude pravděpodobně vybudována rozhledna. Lyžařská sjezdovka je umístěna na Roubalově kopci (585 m. n. m.). Územím protéká potok Olešenka, a to zejména po jižní a východní straně území, a Jestřábí potok, který teče po západní straně území.

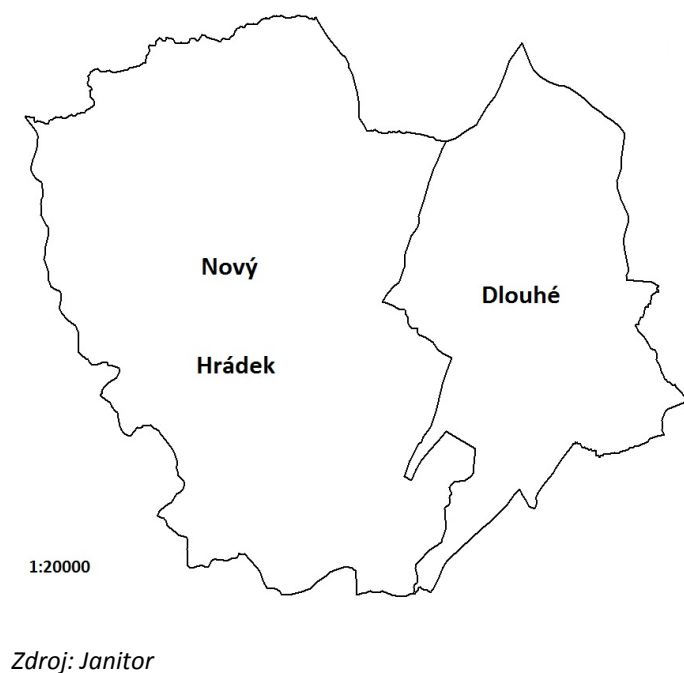
Dopravně je území obsluhováno silnicí III. třídy č. 28526 Rokol - Nový Hrádek - Náchod. Centrum Nového Hrádku tvoří náměstí s barokním kostelem sv. Petra a Pavla, obyvatelé mají k dispozici obecní úřad, mateřskou a základní školu, poštu a kino.



Obr. 3: Městys Nový Hrádek a jeho sousední obce



Obr. 4: Mapa katastrálních území městyse Nový Hrádek





2.2. Stručná historie městyse

Nový Hrádek vznikl jako podhradí hradu Frymburk (první písemná zmínka je datována do roku 1362), který se od středu městyse nachází přibližně 660 metrů daleko. Hrad Frymburk je nejstarší dochovanou památkou Nového Hrádku a patří k nejstarším gotickým hradům v Čechách. Jeho typickým znakem je donjonová věž, která má v průměru více než 18 metrů a patří k nejmohutnějším věžím tohoto typu v Evropě. V období husitských válek byl hrad v roce 1425 dobyt a vypálen a v té době žilo v území 365 obyvatel. K dalšímu vypálení hradu došlo v roce 1638 Švédy v období třicetileté války.

Přibližně v roce 1736 došlo k rozšíření prvotního jména Hrádek na Nový Hrádek.

V roce 1836 mělo městečko významně více obyvatel než v současné době, a to celkem 1234 obyvatel a 212 domů. Nejvíce obyvatel zde žilo v roce 1869 (celkem 1596 obyvatel).

V roce 1843 došlo k největšímu požáru v území, kdy shořelo 45 stavení a chytla také stará zvonice.

První zmínka o škole je uvedena k roku 1848, kdy byla otevřena nová školní budova se dvěma třídami. V tomto období došlo také ke zrušení poddanských povinností a Nový Hrádek se tak stal samostatnou obcí. V roce 1920 byla zřízena státní měšťanská škola, pro kterou byla v letech 1921-1923 vystavěna nová školní budova nad náměstím.

Hlavní obživou obyvatel bylo od počátku osidlování území zejména zemědělství a teprve z roku 1537 máme první zmínku o rozvoji průmyslu v podobě těžby železných rud a existence hamru na Olešence. Textilní průmysl začal v území vznikat v prvním desetiletí 20. století.

Pokud by byl porovnán současný vzhled území s mapou z let 1836–1852 (II. vojenské mapování), lze najít několik změn. Zastavěná centrální část Nového Hrádku se v průběhu času rozšířila, a tím došlo k úbytku lesních porostů v okolí centra. Naopak v ZSJ Dlouhé a Krahučích došlo oproti dřívějším dobám k nárůstu zalesnění. Zanikla také část vedlejších cest, čímž došlo ke snížení prostupnosti území. Při celkovém pohledu na území je ale zřetelné, že zde vlivem lidské činnosti nedošlo k zásadním změnám, což je vzhledem ke kvalitě přírodního prostředí zcela určitě pozitivní zjištění.

Obr. 5: Historická mapa N. Hrádku z roku 1836 – 1852 a porovnání se současnou ortofotomapou



Zdroj: Janitor, mapy.cz



Přehled nejvýznamnějších historických událostí na území městyse Nový Hrádek je uveden v následující tabulce.

Tab. 1: Nejdůležitější události v historii Nového Hrádku

Rok	Událost
1362	První písemná zmínka o Novém Hrádku
1425	Dobytí a vypálení Frymburku
1721-1723	Kostel sv. Petra a Pavla byl přestavěn do barokního slohu
1736	Rozšíření názvu na Nový Hrádek
1848	První zmínka o základní škole, Nový Hrádek se stává samostatnou obcí
1909	Zavedení vodovodu do obce
1924	Zřízení obecní elektrárny
1995	Obnovení znaku a vlajky Nového Hrádku

Zdroj: webové stránky Nového Hrádku

3. Obyvatelstvo

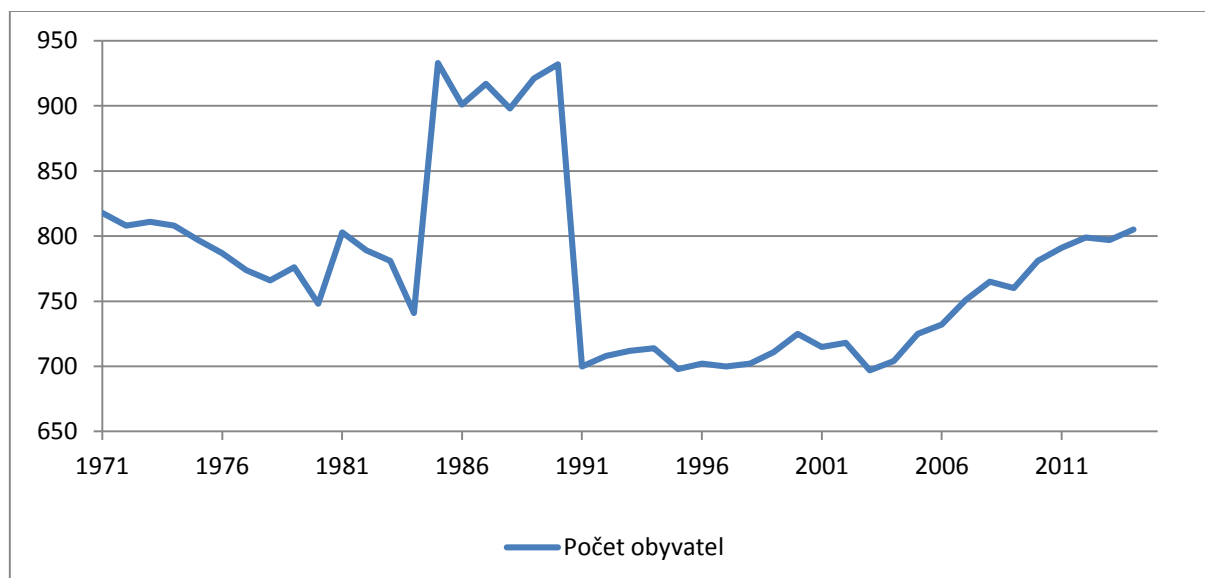
3.1. Stav a vývoj počtu obyvatel

Ke dni 1. 1. 2015 žilo na Novém Hrádku celkem 805 obyvatel, z toho jich 96,6 % bydlelo v místních částech Nový Hrádek a Doly, 1,8 % v Dlouhém a 1,6 % ve Rzech. V ZSJ Krahulčí k tomuto datu nebyl přihlášen žádný trvale bydlící obyvatel (údaje z webu obce).

Počet obyvatel je jeden z mála údajů, který lze sledovat dále do minulosti (viz Historický lexikon, který vydává ČSÚ). Údaje jsou přepočítány na územní strukturu v roce 2013, aby bylo možné jednotlivé roky mezi sebou porovnat. Údaj o počtu obyvatel z tohoto zdroje se tak může mírně lišit od údajů získávaných aktuálně z obecních statistik. Od roku 1869, odkdy je prováděno pravidelné sčítání, poklesl počet obyvatel Nového Hrádku z 2112 na 770 obyvatel v roce 2011, což je pokles zhruba o dvě třetiny obyvatel. Minimum obyvatel měl Nový Hrádek v roce 2003 (697).

Prudký nárůst počtu obyvatel v letech 1985 až 1990 byl ovlivněn pouze administrativně, kdy došlo k úřednímu připojení obce Borová k Novému Hrádku. Na Borové žilo v roce 1985 celkem 204 obyvatel, v roce osamostatnění 229 obyvatel (1990). I v tomto období tedy docházelo na Novém Hrádku k pomalému úbytku obyvatel. Od roku 1990 se počet obyvatel poměrně stabilizoval a od roku 2003 (697 obyvatel) lze sledovat plynulý nárůst počtu obyvatel až do roku 2014. Stav počtu obyvatel v roce 2014 je téměř shodný se stavem na počátku 70. let, odkdy trend detailněji sledujeme. Současný vývoj tedy přináší pozitivní trend, kdy po dlouhém období poklesu počtu obyvatel dochází k jejich opětovnému a plynulému nárůstu (viz graf 1 a tab. 2).

Z tabulky 3 je však patrné, že tento nárůst se týká pouze centrální místní části Nový Hrádek, naopak ostatní části obce mají počet obyvatel stabilní nebo naopak obyvatel ještě ubývá. Nejvýraznější pokles počtu obyvatel zaznamenala v období od roku 2001 základní sídelní jednotka Doly. Městys Nový Hrádek má pět základních sídelních jednotek, a to: Dlouhé, Doly, Krahulčí, Nový Hrádek a Rzy. Základní sídelní jednotka Doly je nejmenší a nachází se spolu se ZSJ Krahulčí na katastrálním území Nový Hrádek. Informace o těchto základních sídelních jednotkách jsou uvedeny v tabulce 3.

**Graf 1: Vývoj počtu obyvatel Nového Hrádku od roku 1971 (k 31. 12. daného roku)**

Zdroj: ČSÚ

Tab. 2: Vývoj počtu obyvatel Nového Hrádku od roku 1971 (k 31. 12)

Rok	Počet obyvatel	Rok	Počet obyvatel
1971	818	1993	712
1972	808	1994	714
1973	811	1995	698
1974	808	1996	702
1975	797	1997	700
1976	787	1998	702
1977	774	1999	711
1978	766	2000	725
1979	776	2001	715
1980	748	2002	718
1981	803	2003	697
1982	789	2004	704
1983	781	2005	725
1984	741	2006	732
1985	933	2007	751
1986	901	2008	765
1987	917	2009	760
1988	898	2010	781
1989	921	2011	791
1990	932	2012	799
1991	700	2013	797
1992	708	2014	805

Zdroj: ČSÚ

**Tab. 3: Informace týkající se základních sídelních jednotek na území Nového Hrádku**

	Dlouhé	Doly	Krahulčí	Nový Hrádek	Rzy	celkem
Kód ZSJ	107310	107328	107336	107344	107352	-
Výměra (ha)	291	54	251	462	81	1139
Počet obyvatel 1991	19	31	5	630	15	700
Počet obyvatel 2001	13	25	1	646	19	704
Počet obyvatel 2011	14	12	1	725	18	770

Poznámka: 1991 - obyvatelstvo trvale bydlící, 2001 - obyvatelstvo bydlící (osoby s trvalým nebo dlouhodobým pobytem), 2011 - obyvatelstvo obvykle bydlící

Zdroj: RIS

Demografický vývoj obyvatelstva (celkový přírůstek obyvatelstva) je ovlivněn dvěma hlavními faktory – přirozeným přírůstkem (rozdíl počtu živě narozených a počtu zemřelých) a migračním saldem (rozdíl počtu přistěhovalých a vystěhovalých). Data o přírůstku obyvatel jsou detailněji analyzována za období let 1991 – 2014, kdy počet obyvatel Nového Hrádku vzrostl ze 700 na 805, což je nárůst o 15 %.

Ve sledovaném období se průměrně ročně narodilo 9,5 dítěte a ročně průměrně 7,7 obyvatel zemřelo. Celkově měl tedy Nový Hrádek v letech 1991 - 2014 kladný přirozený přírůstek obyvatel, který byl na maximum v roce 2005 (přibylo 11 obyvatel). V posledních letech hodnoty přirozeného přírůstku kolísají, ale jsou spíše kladné a pouze v letech 2012 a 2013 byl zaznamenán úbytek obyvatel přirozenou migrací obyvatel. Celkově přirozený přírůstek přispěl ve sledovaném období k nárůstu počtu obyvatel o cca 1,5 obyvatele za rok.

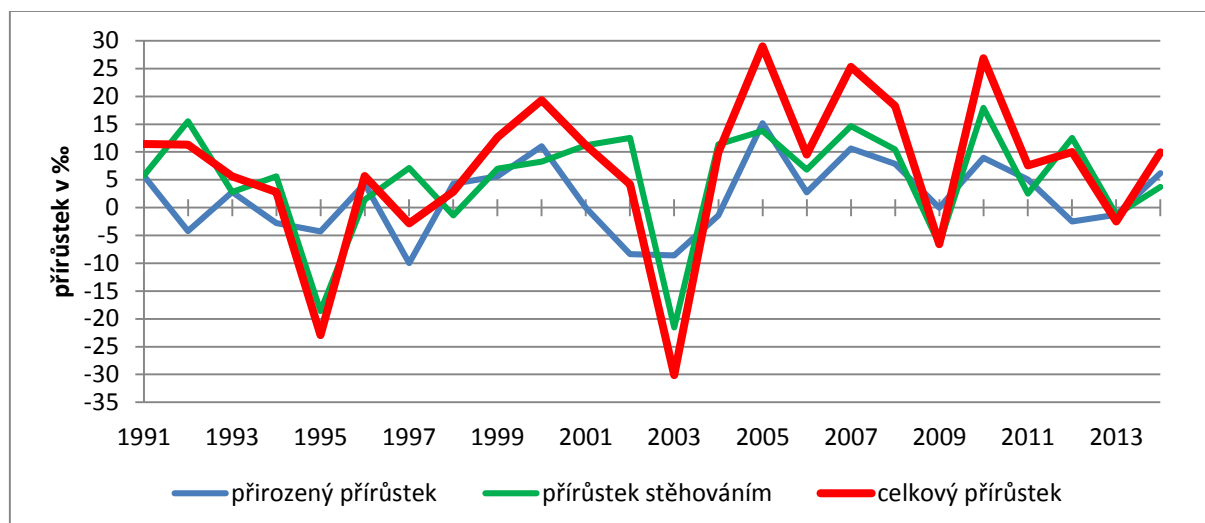
K nárůstu počtu obyvatel Nového Hrádku přispěl zejména kladný migrační přírůstek, a to o cca 3,8 obyvatele za každý rok. V letech 1991 - 2014 se ročně průměrně do Nového Hrádku přistěhovalo téměř 20 obyvatel a každý rok se z něj v průměru 16 obyvatel odstěhovalo. Vývojový trend migračního salda je v posledních letech značně proměnlivý s tím, že v některých letech (2007, 2010, 2012) dosahuje výrazně kladných hodnot. Například v roce 2010 bylo migrační saldo na maximum a počet obyvatel migrací narostl o 14 osob. Naopak minima dosáhlo migrační saldo v roce 2003 (úbytek migrací o 15 osob) a v tomto roce byl minimální i přirozený přírůstek obyvatelstva.

Městys Nový Hrádek je migračně atraktivní a pouze ve dvou z deseti posledních let se více obyvatel vystěhovalo, než přistěhovalo. Pokud hodnotíme vývoj počtu obyvatel pouze za posledních 10 let (2004 – 2014) pak stále platí, že počet obyvatel vzrostl o zhruba 15 % a mírně větší vliv měl přírůstek migrací než přírůstek přirozený.

Bilance přirozeného a migračního přírůstku obyvatel v letech 1990 – 2014 je znázorněna v následujícím grafu 2. Pro přehled je zde uveden červenou křivkou celkový přírůstek obyvatelstva, který shrnuje oba dva uvedené přírůstky.



Graf 2: Pohyb obyvatel v letech 1991 – 2014 na území Nového Hrádku



Zdroj: ČSÚ

V následující tabulce je detailněji vyčíslen demografický vývoj v zájmovém území v roce 2014 a pro srovnání jsou zde uvedeny i vyšší územní celky (ORP Náchod, Královéhradecký kraj a ČR). V roce 2014 byl zřetelně patrný pozitivní trend vývoje počtu obyvatel Nového Hrádku, kdy se zde narodilo více dětí a zároveň méně obyvatel zemřelo, než je situace ve vyšších územních celcích. Je zde také patrná migrační atraktivita Nového Hrádku. Zatímco ORP Náchod a Královéhradecký kraj ztratily obyvatelstvo v důsledku stěhování, Nový Hrádek i ČR migrací obyvatelstvo získaly. Shodná je i situace s přirozeným přírůstkem obyvatelstva - ORP Náchod a Královéhradecký kraj ztratily obyvatelstvo v důsledku přirozeného úbytku, naopak Nový Hrádek i ČR zaznamenaly kladný přirozený přírůstek obyvatelstva.

Protože demografický vývoj je v jednotlivých letech velmi proměnlivý, nelze odvozovat závěry pouze z údajů za jeden rok. Pokud tedy hodnotíme delší časovou řadu (od roku 2010) stále se potvrzuje pozitivní trend vývoje počtu obyvatel Nového Hrádku oproti vyšším územním celkům. Například v Královéhradeckém kraji počet obyvatel stále mírně klesá, a to jak přirozeným úbytkem, tak úbytkem obyvatel v důsledku stěhování. Shodná je i situace v ORP Náchod, kde počet obyvatel trvale klesá, opět přirozeným přírůstkem i negativním migračním saldem. Na úrovni ČR je již více než deset let přírůstek obyvatel kladný (výjimkou byl rok 2013), a to nejen přirozeným přírůstkem, ale zejména zahraniční imigrací.

Tab. 4: Pohyb obyvatel Nového Hrádku, ORP Náchod, Královéhradeckého kraje a ČR v roce 2014

	počet obyvatel		živě narození		zemřelí		přistěhovalí		vystěhovalí	
	Abs.	%	Abs.	%	Abs.	%	Abs.	%	Abs.	%
Nový Hrádek	805	100	12	1,49	7	0,87	21	2,61	18	2,24
ORP Náchod	61 089	100	608	1,00	658	1,08	738	1,21	903	1,48
Královéhradecký kraj	551 590	100	5518	1,00	5614	1,02	4397	0,80	4620	0,84
ČR	10 538 275	100	109860	1,04	105665	1,00	41625	0,39	19964	0,19

Zdroj: ČSÚ



Na území Nového Hrádku žilo na konci roku 2013 celkem 797 obyvatel. Hustota zalidnění tak činila 70 obyvatel na km². Hustota zalidnění Nového Hrádku je ve srovnání s vyššími územními celky (viz tabulka 5) značně podprůměrná, což je způsobeno rozlehlostí katastrálního území a poměrně malým intravilánem městyse. Hustota zalidnění poukazuje na typicky venkovský charakter území. K tomu se přidává periferní poloha Nového Hrádku v rámci POÚ a ORP Náchod, kdy je časová dostupnost do správního centra poměrně náročná. Tuto skutečnost potvrzuje i historický vývoj, ze kterého je zřejmé, že Náchod nebyl vždy přirozeným spádovým centrem pro Nový Hrádek (v minulosti např. Nové Město nad Metují nebo Dobruška).

Tab. 5: Hustota zalidnění Nového Hrádku a vyšších územních celků v roce 2013

	Rozloha v km ²	Počet obyvatel k 31. 12	Hustota zalidnění
Nový Hrádek	11,4	797	70
Okres Náchod	852	111 874	131
Královéhradecký kraj	4 759	551 909	116
Česká republika	78 866	10 512 419	133

Zdroj: ČSÚ, RIS

3.2. Struktura obyvatel podle věku

Věková struktura obyvatelstva je ovlivněna dlouhodobým vývojem zejména porodnosti a úmrtnosti, částečně také migračními pohyby a střední délkou života. Základní věková struktura obyvatelstva se sleduje pomocí vývoje tří hlavních věkových kategorií: do 14 let, 15 - 64 let a 65 a více let¹.

Obyvatelstvo městyse Nový Hrádek má dlouhodobě početněji zastoupenou skupinu obyvatel ve věku 0-14 let v porovnání s věkovou skupinou 65 a více let. To je velmi pozitivní zjištění, neboť na většině území ČR dochází k opačnému jevu, tzn. ke stárnutí populace (věková skupina 65 a více let převažuje nad věkovou skupinou 0-14 let). Ve sledovaných letech 2008 – 2013 se podíl obyvatel v jednotlivých věkových skupinách příliš neměnil. Na nejmladší skupinu obyvatel do 14 let připadá zhruba 20 % obyvatelstva, v produktivním věku je zhruba 66 % obyvatel a ve věkové skupině 65 let a více je zhruba 14 % obyvatel. Ve srovnání s vyššími územními celky se ukazuje zřetelně mladší věková struktura obyvatel Nového Hrádku, kdy má výrazně vyšší podíl obyvatel ve věku do 14 let a naopak nižší podíl obyvatel ve věku 65 let a více. Vzhledem k tomu, že podíl skupiny obyvatel v produktivním věku je zhruba srovnatelný, jako ve vyšších územních celcích, neočekává se rychlejší stárnutí populace Nového Hrádku v následujících letech oproti vyšším územním celkům.

Podíl žen v populaci České republiky (50,9 %) dlouhodobě mírně převyšuje podíl mužů (49,1 %), a to především díky výraznějšímu zastoupení žen ve věkové kategorii 65 let a více. Tento poměr je ještě výraznější na Novém Hrádku, kdy zde v roce 2013 žilo 381 mužů (47,8 %) a 416 žen (52,2 %). Ve věkové kategorii nad 65 let tvořily ženy mezi obyvateli ve věku 65 let a více dokonce 60 % a muži zbývajících 40 %. Na Novém Hrádku je početní převaha dívek i ve skupině obyvatel do 14 let. Počet žen a mužů v produktivním věku je vyrovnaný.

¹ Tyto kategorie bývají někdy také označovány v souladu se starší terminologií jako předproduktivní, produktivní a poproduktivní složka obyvatelstva. Až do poloviny devadesátých let za produktivní byli považováni muži ve věku 15-59 let a ženy 15-55 let. V analytických pracích vycházející krátce po SLDB 2001 se už sledovaly u mužů i žen stejné věkové kategorie 0-14 let, 15-59 let a 60 let a více. V současnosti je za seniorskou složku obyvatelstva považována populace ve věku 65 let a více. Podle nové kategorizace se zpětně přepočítávají i starší data.



Tab. 6: Věková struktura obyvatel Nového Hrádku v období let 2008 - 2013

Rok	Obyvatelstvo celkem	Věková skupina								
		celkem			muži			ženy		
		0-14	15-64	65+	0-14	15-64	65+	0-14	15-64	65+
2008	765	151	501	113	69	251	51	82	250	62
2009	760	150	504	106	68	254	48	82	250	58
2010	781	156	518	107	72	261	46	84	257	61
2011	791	161	518	112	77	260	44	84	258	68
2012	799	163	520	116	78	260	47	85	260	69
2013	797	153	529	115	69	266	46	84	263	69

Zdroj: ČSÚ

Tab. 7: Věková struktura obyvatel Nového Hrádku a vyšších územních celků v roce 2014 (v %)

Věková skupina	0 - 14 let	15 - 64 let	65 a více let
Nový Hrádek	19,63	65,59	14,78
ORP Náchod	15,22	65,09	19,68
Královéhradecký kraj	15,03	65,98	18,99
ČR	15,19	66,96	17,84

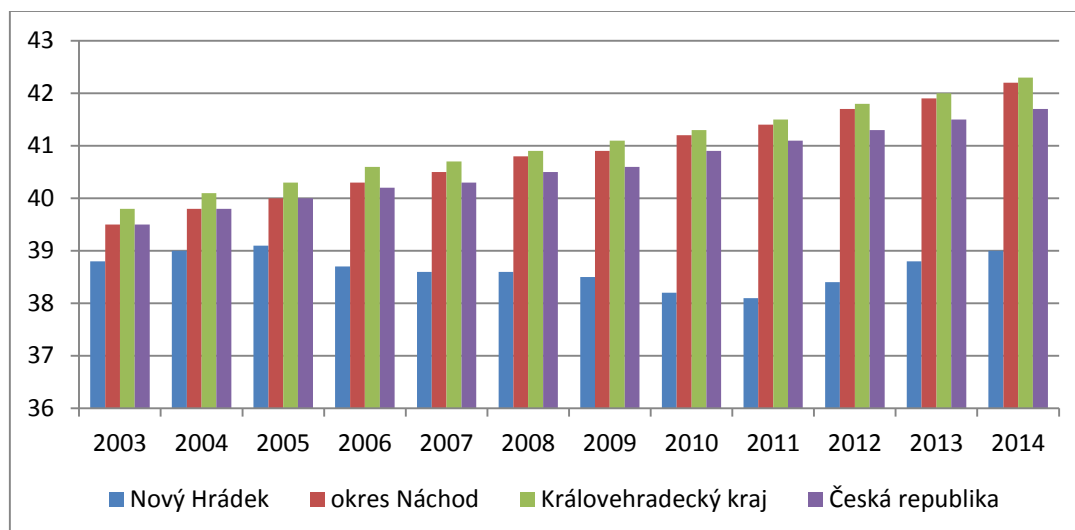
Zdroj: ČSÚ

Dalším z ukazatelů, popisujících věkovou strukturu obyvatelstva, je průměrný věk obyvatel. Z výše uvedených informací, kdy bylo zjištěno, že Nový Hrádek má výrazně vyšší zastoupení nejmladší věkové skupiny obyvatel je zřejmé, že průměrný věk obyvatel bude nižší než ve vyšších územních celcích. Například v roce 2014 byl průměrný věk obyvatel Nového Hrádku 39 let, zatímco průměr České republiky byl 41,7 roku. Ještě zřetelnější je rozdíl při porovnání s okresem Náchod a KH krajem, které mají vyšší podíl starších obyvatel, než je průměr ČR, a průměrný věk zde přesahuje 42 let.

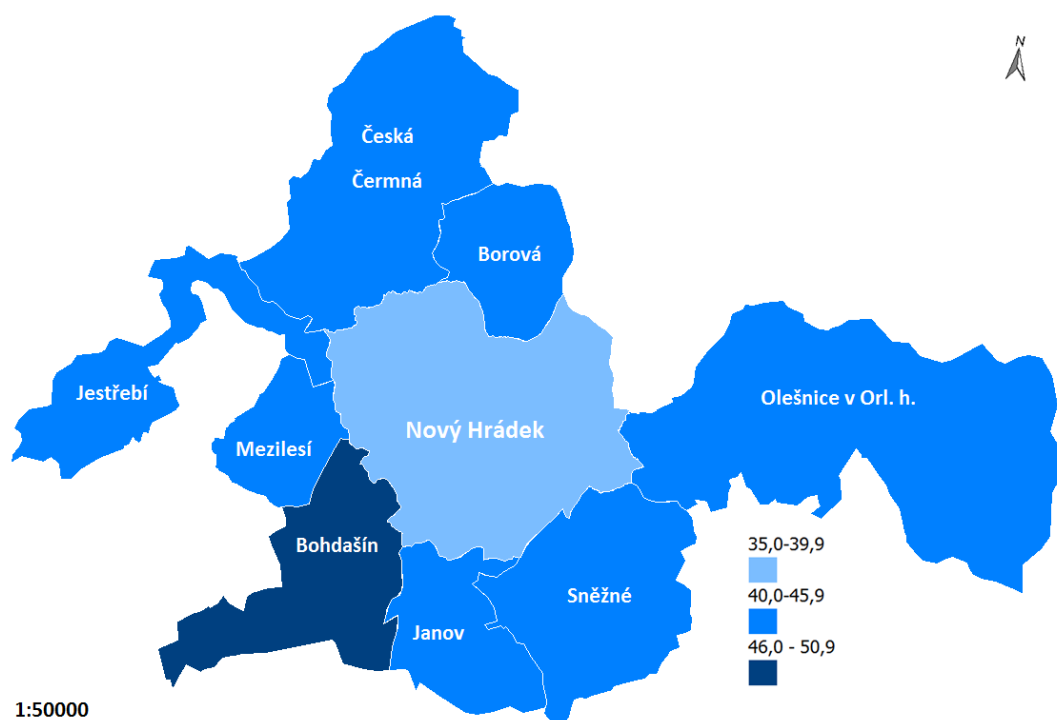
V grafu 3 je pro porovnání zobrazen průměrný věk obyvatel Nového Hrádku a vyšších územně-správních jednotek (okres Náchod, Královéhradecký kraj a Česká republika). Z tohoto grafu je dobře patrný trend stárnutí populace, který je zřetelný pro celé území ČR a ve sledovaném období 2003 až 2014 se průměrný věk obyvatel v ČR zvýšil o 2,2 roku. Oproti tomu se na Novém Hrádku zvýšil průměrný věk obyvatel za toto období pouze o 0,2 roku a v letech 2005 až 2011 se dokonce mírně snižoval. Od roku 2011 nastal obrat a obyvatelstvo Nového Hrádku stárne zhruba stejným tempem jako zbytek populace ČR s tím ale, že je zde výrazně nižší průměrný věk (v roce 2014 o 2,7 roku).

Trend demografického stárnutí obyvatelstva (zvyšování podílu obyvatel ve věku 65+) je typický pro celou ČR a další vyspělé země. Ke stárnutí populace dochází jednak zpomalením růstu mladších věkových skupin (pokles úrovně plodnosti a porodnosti) a zrychlením růstu počtu osob ve starším věku (zlepšování lékařské péče, prodloužování naděje dožití).

Grafické porovnání průměrného věku obyvatel Nového Hrádku s okolními obcemi je zobrazeno na obrázku 7, kdy je městyse hodnocen nejlépe v tom smyslu, že je zde zaznamenán nejnižší průměrný věk obyvatel (38,8 roku). Naopak nejvyšší průměrný věk obyvatel mezi sousedními obcemi městyse má obec Bohdašín (48,2 roku). Podle průměrného věku v roce 2013 uzavírá Nový Hrádek první padesátku obcí Královéhradeckého kraje s nejnižším průměrným věkem obyvatelstva (z celkem téměř 450 obcí).

**Graf 3: Průměrný věk obyvatel N. Hrádku a srovnání s vyššími územními celky (2003 – 2014)**

Zdroj: Veřejná databáze ČSÚ

Obr. 6: Kartogram průměrného věku obyvatel Nového Hrádku a obyvatel okolních obcí

Zdroj: Veřejná databáze ČSÚ

Věkové složení obyvatel pomáhá také dobře charakterizovat ukazatel index stáří. Udává se jako počet obyvatel ve věku 65 a více let na 100 obyvatel ve věku 0–14 let. Index stáří Nového Hrádku je 75,32, což je výrazně méně než je index stáří ČR (117,45) nebo Královéhradeckého kraje (126,38) nebo ORP Náchod (129,29). Nový Hrádek má tedy vyšší podíl obyvatel v mladším věku (0-14 let), z čehož lze usuzovat na pozitivní budoucí vývoj počtu obyvatel. Index stáří se v posledních letech v celé ČR postupně zvyšuje (např. v roce 2001 byl index stáří ČR 85, v roce 2011 už to bylo 110).

**Tab. 8: Index stáří obyvatel Nového Hrádku a vyšších územních celků v roce 2014**

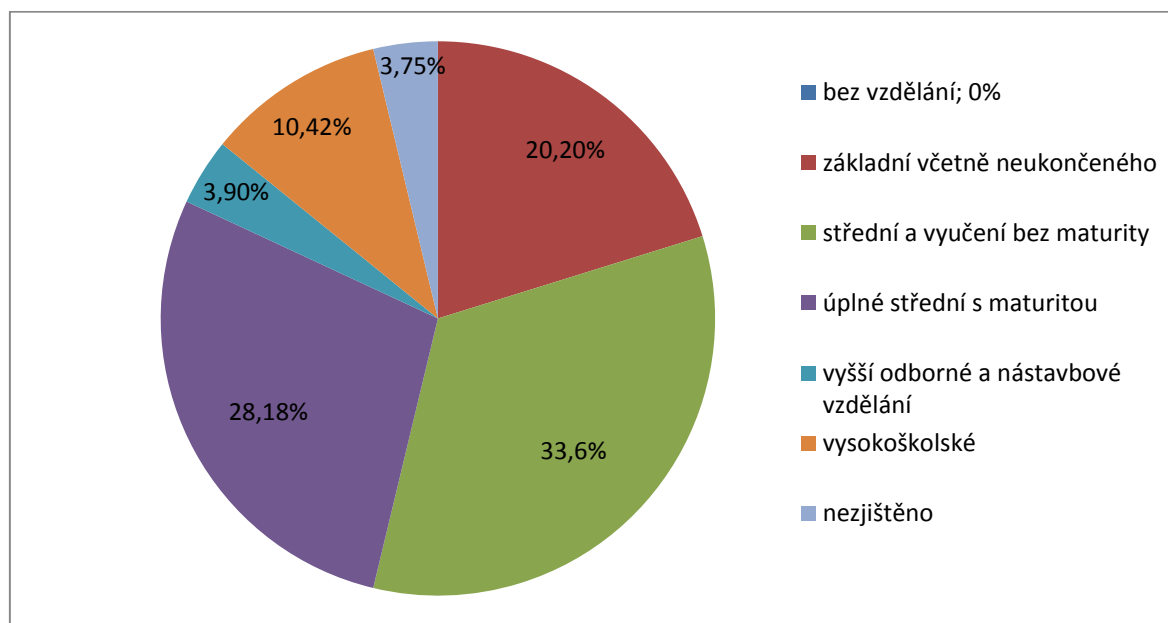
Územní celek	0 - 14	65 a více let	Index stáří
Nový Hrádek	158	119	75,32
ORP Náchod	9 300	12 024	129,29
Královéhradecký kraj	82 902	104 773	126,38
ČR	1 601 045	1 880 406	117,45

Zdroj: RIS, ČSÚ

3.3. Struktura obyvatel podle vzdělání

Vzdělanostní struktura obyvatelstva Nového Hrádku byla zjišťována podle údajů ze Sčítání lidu, domů a bytů v roce 2011, neboť novější data o tomto ukazateli nejsou na úrovni obcí k dispozici. Níže uváděné údaje o nejvyšším dokončeném vzdělání jsou pouze za osoby starší patnácti let, u kterých byla tato charakteristika zjištěna (při SLDB 2011 nebyly údaje o vzdělání v ČR zjištěny u cca 5,3 % obyvatel starších 15 let).

V roce 2011 mělo 42,5 % obyvatel Nového Hrádku ve věku 15 a více let nejméně maturitu a 10,4 % obyvatelstva absolvovalo vysokou školu. Necelá 4 % obyvatel své vzdělání neuvdlo. Nejpočetnější skupina obyvatel Nového Hrádku (33,5 %) má střední vzdělání včetně vyučení bez maturity. Úplné středoškolské vzdělání, tzn. s maturitou má 28,2 % obyvatel a 20,2 % obyvatel má základní vzdělání.

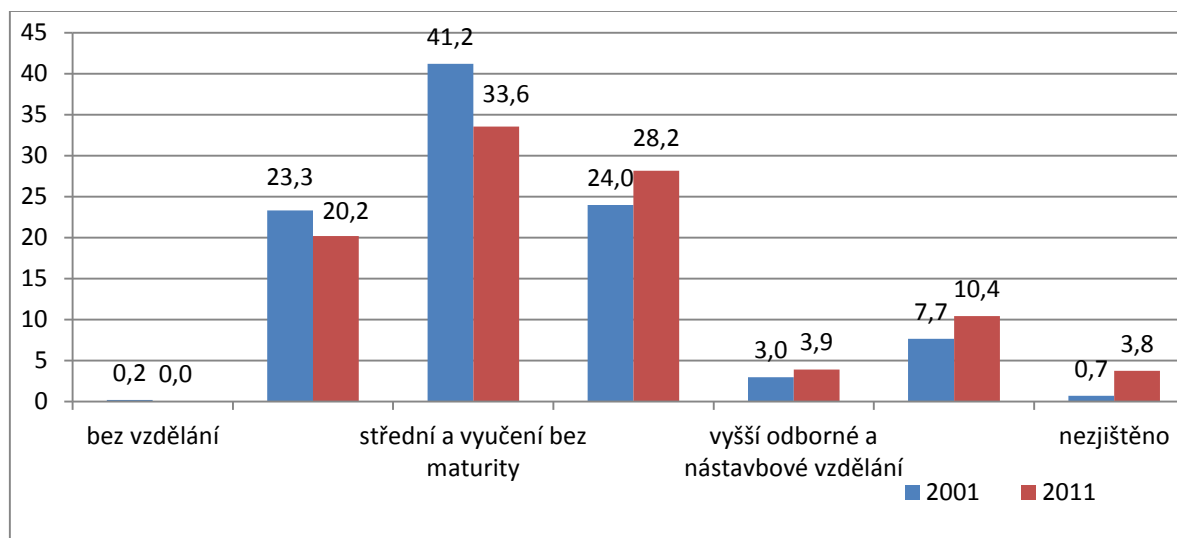
Graf 4: Struktura obyvatel Nového Hrádku podle nejvyššího dokončeného vzdělání v roce 2011

Zdroj: vdb.czso.cz

Při porovnání vývoje vzdělanostní struktury obyvatelstva Nového Hrádku mezi roky 2001 a 2011 je patrný pozitivní trend, kdy dochází ke snížení počtu obyvatel s nižším vzděláním (základní vzdělání vč. neukončeného a střední bez maturity) a naopak roste podíl obyvatel s úplným středoškolským vzděláním s maturitou, s vyšším odborným a vysokoškolským vzděláním.



Graf 5: Podíl obyvatel nad 15 let dle nejvyššího dokončeného vzdělání v letech 2001 a 2011 (v %)



Zdroj: vdb.czso.cz

Kromě trendu vývoje vzdělanostní struktury (viz graf výše) je pro analýzu vzdělanostní struktury důležité srovnání s vyššími územními celky. Zatímco na Novém Hrádku převažuje kategorie středoškolsky vzdělaných lidí (s maturitou i bez maturity), žije zde vyšší podíl lidí s pouze základním vzděláním než je tomu např. v Královéhradeckém kraji nebo v ČR a naopak mírně nižší podíl lidí s vysokoškolským vzděláním. Pro srovnání v ČR absolvovalo vysokou školu 12,5 % obyvatel a minimálně maturitu má přes 43,6 % obyvatel starších 15 let. V roce 2011 mělo alespoň maturitu 42,5 % obyvatel Nového Hrádku ve věku 15 a více let a 10,4 % obyvatel absolvovalo vysokou školu. Vzdělání obyvatel Nového Hrádku je tedy ve srovnání s ČR mírně podprůměrné, což může být ovlivněno poměrně velkou vzdáleností od sídel vysokých škol, kdy absolventi po dostudování zůstávají spíše ve větších městech a nevracejí se zpět do regionu. Pokud porovnáme data za ORP Náchod, má obyvatelstvo Nového Hrádku v průměru vyšší vzdělání. V ORP Náchod má totiž vystudovanou vysokou školu pouze 8,6 % obyvatel a minimálně maturitu má 41 % obyvatel. Z těchto údajů je patrné, že Nový Hrádek, přestože má poměrně periferní polohu a venkovský charakter, je v regionu atraktivní pro vzdělané obyvatelstvo. Důvodem pro vyšší podíl vysokoškolsky vzdělaných obyvatel, než je tomu u obcí tohoto typu běžné, je zejména migrace a její selektivní charakter (častěji se stěhují vzdělanější lidé), ale příspěvek může představovat i přítomnost pracoviště Mikrobiologického ústavu AV ČR, v.v.i.

Tab. 9: Struktura obyvatel podle nejvyššího dosaženého vzdělání v roce 2011 (v %)

	ČR	Královéhradecký kraj	ORP Náchod	Nový Hrádek
Bez vzdělání	0,47	0,47	0,35	-
Základní vč. neukončeného	17,56	17,64	17,84	20,2
Střední vč. vyučení (bez maturity)	32,99	35,48	36,47	33,55
Úplné střední s maturitou	27,10	27,43	28,36	28,18
Nástavbové studium	2,77	2,97	2,94	3,09
Vyšší odborné vzdělání	1,31	1,29	1,15	0,81
Vysokoškolské	12,46	10,13	8,61	10,42
z toho				
bakalářské	2,00	1,64	2,28	1,77
magisterské	9,85	8,09	7,82	6,07

Zdroj: ČSÚ



3.4. Struktura obyvatel podle národnosti a náboženství

Z hlediska národnostního složení lze považovat Nový Hrádek za národnostně poměrně homogenní, neboť více než tři čtvrtiny obyvatelstva se v SLDB 2011 přihlásily k české národnosti a celých 23,5 % obyvatel (!) při SLDB nevedlo svoji národnost. Uvedená data byla zjišťována ze SLDB z 26. 3. 2011 a k tomuto datu na území Nového Hrádku bydlelo 770 obyvatel s obvyklým pobytem. Největší národnostní menšinou jsou podle výsledků SLDB 2011 Slováci (0,91 %). Půlprocentní zastoupení má pak už jen polská menšina (4 lidé) a dále zde žijí již jen jednotlivci národnosti moravské, německé a ukrajinské. Zástupci některých sledovaných národností zde v roce 2011 vůbec nežili (slezská, maďarská, romská, ruská a vietnamská).

Tab. 10: Struktura obyvatel N. Hrádku a vyšších územních celků podle národnosti v r. 2011 (%)

	ČR	Královéhradecký kraj	ORP Náchod	Nový Hrádek
česká	64,31	71,03	72,45	76,10
moravská	5,00	0,13	0,11	0,26
slezská	0,12	0,01	0,00	-
slovenská	1,41	1,03	0,92	0,91
maďarská	0,09	0,07	0,05	-
německá	0,18	0,23	0,26	0,13
polská	0,37	0,23	0,26	0,52
romská	0,05	0,06	0,08	-
ruská	0,17	0,05	0,05	-
ukrajinská	0,51	0,38	0,43	0,13
vietnamská	0,28	0,16	0,36	-
neuveveno	25,32	25,74	24,22	23,51

Zdroj: ČSÚ

Při srovnání s vyššími územními celky je podíl národnostních menšin v Novém Hrádku podprůměrný. Částečně by tento údaj mohl být ovlivněn tím, že ve větších územních celcích byl o něco vyšší podíl obyvatel, kteří svou národnost vůbec nevedli, ale i tak je podíl české národnosti mezi obyvateli Nového Hrádku vyšší než je průměr za vyšší územní celky. Tuto homogenitu lze vysvětlit poměrně periferní polohou Nového Hrádku a také tím, že pro cizince je jistě větší možnost pracovního uplatnění nebo vzdělání ve větších městech.

Při SLDB 2011 v městyse Nový Hrádek 22 % obyvatel uvedlo, že je věřících a hlásí se k některé z církví nebo náboženské společnosti, což je cca o 8 % více než celorepublikový průměr (ČR 14,2 %) a výrazně více než podíl věřících evidovaný v Královéhradeckém kraji (pouze 10,4 %). Další 7 % lidí se označilo za věřící, ale nehlásí se k žádné církvi ani náboženské společnosti. Zde je třeba podotknout, že téměř 40 % lidí nevedlo v otázce víry žádnou odpověď a „bez náboženské víry“ se označilo zhruba 31,3 % obyvatel.

Téměř 90 % všech věřících se hlásí k římskokatolické církvi. Druhou největší církví je Českobratrská církev evangelická (hlásí se k ní pouhá 2 % věřících). Vysoký podíl věřících obyvatel, kteří se hlásí k římskokatolické církvi, může být pozitivně ovlivněn dobře fungující římskokatolickou farností sv. Petra a Pavla na Novém Hrádku.



Tab. 11: Struktura obyvatel N. Hrádku a vyšších územních celků podle náboženství v r. 2011 (%)

	ČR	Královéhradecký kraj	ORP Náchod	Nový Hrádek
věřící - hlásící se k církvi, náboženské společnosti z celkového počtu obyvatel, z toho:	14,0	10,4	15,8	22,1
Církev adventistů sedmého dne	0,1	0,1	0,1	0,3
Církev československá husitská	0,4	0,9	2,0	0,1
Církev římskokatolická	10,4	6,8	10,8	19,7
Českobratrská církev evangelická	0,5	0,4	0,4	0,4
Náboženská společnost Svědkové Jehovovi	0,1	0,1	0,2	-
Pravoslavná církev v českých zemích	0,2	0,1	0,1	-
Slezská církev evangelická augsbur-ského vyznání	0,1	0,0	0,0	-
Starokatolická církev v ČR	0,0	0,0	0,0	-
věřící - nehlásící se k žádné církvi ani náboženské společnosti	6,8	6,1	6,8	7,0
bez náboženské víry	34,5	37,8	32,2	31,3
neuvedeno	44,7	45,8	45,1	39,6

Zdroj: ČSÚ

Na území Nového Hrádku se nenachází žádná sociálně vyloučená lokalita (nejbližší je ve městě Náchod, kde se nacházejí tři tyto lokality). V území také nejsou registrovány žádné významné problémy týkající se sociálně slabých nebo problémových obyvatel. V dotaznících byly pouze vzneseny připomínky k problémovým žákům, kteří docházejí do základní školy.

3.5. Spolková činnost

V obci působí několik spolků. Z těch větších se jedná o Sbor dobrovolných hasičů, Tělovýchovnou jednotu Sokol a Římskokatolickou farnost.



družstva do 10 minut od vyhlášení poplachu.

Sbor dobrovolných hasičů vznikl v období let 1880 – 1881 z důvodu častých požárů v území a jeho zřizovatelem je městys Nový Hrádek. Tento sbor provádí hašení požárů a záchranné práce při živelních pohromách a jiných událostech. Kromě toho plní i další úkoly dané zákonem č. 239/2000 Sb. Výjezdová jednotka sboru je zařazena v kategorii JPO III/1 tzn., že zasahuje i mimo území Nového Hrádku, zpravidla do 10 minut jízdy z místa dislokace a zajišťuje výjezd jednoho



V roce 1906 byl založen i ženský sbor, který měl v době založení 14 členek. V roce 1947 byla zakoupena pro spolkovou činnost bývalá restaurace (vč. garáže na stříkačku – viz obrázek), v ten samý rok bylo zakoupeno i první hasičské auto. V rámci činnosti Sboru dobrovolných hasičů Nový Hrádek se konají různé hasičské soutěže, exkurze apod. Sbor má také na starost výchovu mladých hasičů, kteří se jednou týdně schází a pravidelně se účastní hry Plamen. Kolektiv mladých hasičů je rozdělen na družstvo starších (čtyři členové) a družstvo mladších (v současné době sedm členů).

Kromě běžných činností sbor zajišťuje také svoz kovového odpadu a jeho prostřednictvím každoročně vzniká několik kulturních akcí, jako je hasičský bál, pomlázková a mikulášská taneční zábava.



Tělovýchovná jednota Sokol byla založena v roce 1896. V roce 1924 byla Sokolem svépomocí dostavěna sokolovna, která je využívána dodnes (viz obrázek po levé straně), a kde sokolové pořádali přednášky, divadelní představení, akademie a župní slety. Pod TJ Sokol v současnosti spadá lyžařský oddíl, volejbalový oddíl, florbal, aerobic, malá kopaná, všeobecná tělovýchova a k dispozici je členům i posilovna. V minulosti zde byla provozována i národní házená, která byla

v roce 1990 ukončena z důvodu malého počtu hráčů a nedostatkovému tréninku a dále zde byl provozován také tělocvičný odbor Orla, v období od roku 1914 do roku 1938.

Nejdéle působící lyžařský oddíl byl založen v roce 1964 a měl 11 zakládajících členů, kteří se zaměřili na sjezdové disciplíny, k jejichž realizaci jim sloužila Panská stráž, která slouží oddílu i veřejnosti dodnes.

Sokol každoročně pořádá akci s názvem Hrádouská vařečka, což je turistický pochod s různými délkami tras (5 km, 8 km, 10 km, 12 km a 15 km) vedený podorlickou krajinou. První ročník se konal již v roce 1983, v roce 2015 se proto konal již 33. ročník tohoto pochodu, kterého se zúčastnilo více než 930 osob.

Farnost Nový Hrádek vznikla v letech 1354-1365. Období husitských válek způsobilo zánik fary a nepřítomnost kněze v obci, což trvalo až do roku 1721. Poté byla farnost znovu obnovena. Nyní zajišťuje křty, výuku náboženství dětí, přípravu na biřmování, svátost smíření, svátost nemocných, pravidelné bohoslužby v kostele sv. Petra a Pavla (úterý až neděle) a církevní svatby. Pod farnost spadá farní pěvecký sbor, který v posledních letech dosáhl téměř profesionální úrovně a reprezentuje městys při různých kulturních příležitostech. Počet aktivních členů farnosti byl v roce 2015 zhruba 110.

Mezi další ze spolků působící na území Nového Hrádku patří např. myslivecké sdružení.



3.6. Dílčí SWOT analýza – obyvatelstvo

Tab. 12: Dílčí SWOT analýza – obyvatelstvo

Silné stránky	Slabé stránky
Stálý růst počtu obyvatel od roku 2003	
Mladá věková struktura obyvatelstva a výrazně nadprůměrný podíl obyvatel v nejmladší věkové kategorii	
S ohledem na velikost obce dobrá vzdělanostní struktura, s výrazně se zlepšujícím trendem	
Bohatý spolkový život, dobrá spolupráce spolků s vedením městyse	
Příležitosti	Hrozby
Dostatečné občanské vybavení k přilákání nových obyvatel do městyse	Stárnutí populace, ačkoliv s určitým zpožděním oproti jiným oblastem ČR
	Nezájem spoluobčanů o činnost spolků



4. Hospodářství

4.1. Počet a struktura ekonomických subjektů

Převážná většina ukazatelů ekonomické úrovně a hospodářského vývoje je standardně uváděna jen za jednotlivé kraje či za republiku jako celek. Zdroje dat charakterizující hospodářství na úrovni obcí jsou omezené. Základním zdrojem informací v této oblasti je Registr ekonomických subjektů (RES), který provozuje Český statistický úřad. Pro potřeby této analýzy byla použita data zveřejněná v ARES (Administrativní registr ekonomických subjektů) a v RIS (Regionální Informační Servis).

V listopadu 2015 bylo v ARES evidováno 159 aktivních ekonomických subjektů (a 91 zaniklých) se sídlem na Novém Hrádku. Podle údajů v RIS bylo k 31. 12. 2014 evidováno 156 ekonomických subjektů a o rok dříve 144 ekonomických subjektů, což představuje meziroční nárůst o 7,7 %.

Nejčastější formou podnikání je soukromé podnikání fyzických osob (83,3 %, což je o 9 procentních bodů více než průměr v celé České republice). Většina fyzických osob podniká na základě živnostenského oprávnění (92,3 % z fyzických osob a 77 % z celkového počtu subjektů). Podíl fyzických osob podnikajících jinak než na základě živnostenského zákona, tzv. svobodná povolání, je 6,4 %.

Nadprůměrný podíl soukromého podnikání vede k nízkému podílu právnických osob (16,7 %). Téměř polovina právnických osob, evidovaných v registru se sídlem na Novém Hrádku, je vedena jako obchodní společnost (46 %). Nejběžnější formou obchodní společnosti je společnost s ručením omezeným. Mezi roky 2013 a 2014 došlo k mírnému poklesu podílu fyzických osob ve prospěch právnických osob (z 84,7 % na 83,3 %), což potvrzuje trend, který probíhá i ve vyšších statistických jednotkách.

Jedním z možných indikátorů podnikatelské aktivity v obcích a úspěšnosti její podpory je ukazatel „míra podnikatelské aktivity“. Tento ukazatel vyjadřuje počet podnikatelů (fyzických osob – živnostníků, zemědělství podnikatelé, svobodná povolání) připadajících na 1000 obyvatel. Na Novém Hrádku v roce 2014 připadalo 161 podnikatelů na 1000 osob, což ve srovnání s průměrem ČR (194) svědčí o nižší podnikatelské aktivitě fyzických osob v městyse.

Další ukazatel ekonomické aktivity (počet ekonomických subjektů v RES/1000 obyvatel) opět potvrzuje nízkou podnikatelskou aktivitu na Novém Hrádku, kdy v roce 2014 na 1000 obyvatel připadalo 197 subjektů v RES, průměr za ČR je přitom 259 ekonomických subjektů na 1000 obyvatel.

Údaje o struktuře ekonomických subjektů podle počtu zaměstnanců je uvedena pouze u 53 % ekonomických subjektů. Nejvyšší počet ekonomických subjektů nemá žádné zaměstnance a jedná se zpravidla o fyzické osoby. Sídlo na Novém Hrádku má 10 mikropodniků (1-9 zaměstnanců), 5 malých podniků s 10-49 zaměstnanci a dva střední podniky s více než 50 zaměstnanci. Z dotazníků vyplynulo, že zatímco KADEN s.r.o. očekává do roku 2020 spíše stabilní počet zaměstnanců, družstvo VELOS v tomto časovém horizontu očekává spíše snížení počtu zaměstnanců.

V následující tabulce jsou uvedeni největší zaměstnavatelé působící na Novém Hrádku. Jedním z významných zaměstnavatelů na Novém Hrádku je i Mikrobiologický ústav Akademie věd České republiky, v. v. i. (sídlo má v Praze), který není v následující tabulce uveden z důvodu neznámého počtu zaměstnanců na pracovišti Nový Hrádek v RES (v dotazníkovém šetření uvedli kategorii 10-49 zaměstnanců). Nachází se v něm sektor imunologie a fotobiologie, konkrétně laboratoř fyziologie, imunity a ontogeneze gnotobiontů. V ústavu je zkoumán vliv střevní mikroflóry na vývoj imunitních mechanismů v experimentálních modelech lidských onemocnění.



Obdobně rekreační zařízení ministerstva vnitra, ale i výrobní podnik Detecha v.d. nejsou v tabulce uvedeni, neboť sídlí mimo Nový Hrádek, přesto je lze považovat za významné lokální zaměstnavatele.

Tab. 13: Největší zaměstnavatelé v území

Zaměstnavatel	Činnost	Počet zaměstnanců
VELOS, výrobní družstvo	Výroba ostatních kovodělných výrobků ad.	100-199
KADEN, s.r.o.	Výroba her a hraček ad.	50-99
KOVAP Náchod, s.r.o.	Výroba plastových výrobků ad.	25-49
MaVin-nástroje s.r.o.	Výroba nástrojů a nářadí ad.	10-19
Mateřská škola Nový Hrádek	Předškolní vzdělávání	10-19
Základní škola Nový Hrádek	Základní vzdělávání	10-19
Městys Nový Hrádek	Všeobecné činnosti veř.správy	6-9

Zdroj: <http://apl2.czso.cz/irsw/dotaz.jsp>

Z hlediska převažující ekonomické činnosti působilo v roce 2014 nejvíce subjektů na Novém Hrádku v oblasti zpracovatelského průmyslu. Podniky orientované na zpracovatelský průmysl (VELOS, výrobní družstvo, KADEN, s.r.o., KOVAP Náchod, s.r.o. ad.) jsou zároveň největšími zaměstnavateli v území. Druhým nejčastějším zaměřením byl velkoobchod, maloobchod a služby spojené s opravou a údržbou motorových vozidel (v této kategorii došlo k nejvyššímu nárůstu počtu ekonomických subjektů mezi roky 2013 a 2014). Třetím nejčastějším zaměřením v podnikatelské sféře bylo stavebnictví.

Tab. 14: Struktura ekonomických subjektů se sídlem na Novém Hrádku v letech 2013 a 2014

Oblast činnosti	2013	2014
Zemědělství, lesnictví, rybářství	10	10
Zpracovatelský průmysl	29	30
Stavebnictví	23	23
Velkoobchod a maloobchod; opravy a údržba motorových vozidel	24	28
Doprava a skladování	2	2
Ubytování, stravování a pohostinství	6	6
Činnosti v oblasti nemovitostí	2	2
Profesní, vědecké a technické činnosti	16	16
Kulturní, zábavní a rekreační činnosti	0	1
Ostatní činnosti	15	18
Nezařazeno	1	2
Státní organizace - počet subjektů	-	2
Akciové společnosti - počet subjektů	0	0
Obchodní společnosti - počet subjektů	11	12
Družstevní organizace - počet subjektů	1	1
Podnikatelé - fyzické osoby - počet subjektů	113	120
Svobodná povolání - počet subjektů	9	10
Ostatní právní formy - počet subjektů	10	11
Počet subjektů bez zaměstnanců	67	66
Počet subjektů s 1-9 zaměstnanci- mikropodniky	11	10
Počet subjektů s 10-49 zaměstnanci- malé podniky	4	5
Počet subjektů s 50-249 zaměstnanci- střední podniky	2	2
Počet subjektů s >249 zaměstnanci- velké podniky	0	0

Zdroj: RIS



4.2. Zemědělství

Z výše uvedené tabulky vyplývá, že zemědělství není v Novém Hrádku prioritní rozvojovou oblastí a podniká v něm poměrně nízký počet ekonomických subjektů a je v něm zaměstnán nízký podíl ekonomicky aktivních osob (2,2 %). Dle evidence zemědělského podnikatele v území působí sedm zemědělských podnikatelů – fyzických osob (4 v místní části Nový Hrádek, 2 podnikají ve Rzech a jeden v Dlouhém). V území je zemědělská půda dále obhospodařována firmou ZE-PO Bohuslavice s.r.o., dále Slavonií Slavoňov a soukromým zemědělcem panem Jaklem. Nízký hospodářský význam zemědělství vyplývá i z poměrně nízkého podílu orné půdy v území a z geografické polohy Nového Hrádku, kdy vyšší nadmořská výška území má vliv na vznik méně úrodných půd s horším kvalitativním složením (více o využití půd v kapitole 8.1.6).

4.3. Průmysl

Jak již bylo uvedeno v kapitole 4.1, je zpracovatelský průmysl pro Nový Hrádek stěžejní podnikatelskou oblastí a zajišťuje množství pracovních míst, díky kterým je ve sledovaném území nižší nezaměstnanost než ve vyšších územních celcích (viz kapitola 4.6.). Tři největší zaměstnavatelé v městyse spadají do odvětví průmyslu (VELOS, výrobní družstvo, KADEN s.r.o., KOVAP Náchod, s.r.o. ad.) a tyto podniky jsou podrobněji popsány v textu níže.

VELOS, výrobní družstvo se zaměřuje na kovovýrobu a povrchovou úpravu kovových výrobků prostřednictvím sériové a zakázkové kovovýroby. Vznikají zde kovové bytové doplňky, díly pro automobilový průmysl a zdravotnictví, přičemž v území jsou dvě výroby, a to na Dolech a přímo v centru Nového Hrádku. Velos je největším zaměstnavatelem na území Nového Hrádku, velké množství zaměstnanců sem dojíždí ze širokého okolí a poměrně velká část jich je i z Polska. Výrobky z tohoto družstva lze nalézt v obchodním domě IKEA, v automobilech značky Škoda, BMW, KIA, Hyundai a Dacia, dále v nemocnicích a zdravotnických zařízeních.

KADEN, s.r.o. se nachází při vjezdu do Nového Hrádku od Rokole. Firma se zabývá výrobou modelů automobilů (Tatra, vojenské modely), hraček (stavebnice Variant) a výrobou bytových vodoměrů včetně odborné montáže. Kaden spadá do kategorie 50 – 99 zaměstnanců, je ale pravděpodobné, že se počet zaměstnanců zvýšil z toho důvodu, že v obci Ohnišov (vzdálená 5 km) byla provozovna Kadenu zrušena a zaměstnanci z ní přešli do provozovny Nový Hrádek.

Třetím největším zaměstnavatelem je **KOVAP Náchod, s.r.o.**, který se zabývá výrobou kovových hraček (traktory a příslušenství, auta, autobusy a ostatní) a je pokračovatelem bývalého Kovodružstva Náchod založeného v roce 1950. Firma spolupracuje s dalšími firmami, které mají podobné, ale i zcela jiné zaměření na území ČR i v zahraničí. V závodu Doly se nachází lisovna plastů a kovů, nástrojárna, tiskárna na ofsetový potisk plechů, dynacast (stroj na vstřikování zinku) a další. V Semilech (vzdálené 87 km) dochází k montáži a nachází se zde prodejní sklad.

4.4. Služby

Zaměstnanost v oblasti služeb se pohybuje spíše na podprůměrné úrovni (46,86 %), ve srovnání s Královéhradeckým krajem (49,04 %) i Českou republikou (53,93 %). Důvodem podprůměrné nabídky služeb je pravděpodobně nedostatečná poptávka v území, velká orientace na průmyslovou výrobu a nejvíce je v této oblasti zastoupen velkoobchod a maloobchod a údržba motorových vozidel (v roce 2014 celkem 28 podnikatelských subjektů).



4.5. Cestovní ruch

Oblast cestovního ruchu není v území nijak významně zastoupena. V současné době je Nový Hrádek vhodným východiskem různých výletů do okolí. Významnějším turistickým místem byl městys zejména v období první republiky pro své přírodní bohatství a hrad Frymburk.

V městysi a jeho okolí se nachází velké množství značených turistických cest a cykloturistických tras (č. 4038, č. 4035 a č. 22), které obyvatelé, jak vyplynulo z dotazníkového šetření, hojně využívají. V létě zde funguje pravidelná linka cyklobusů jedoucích z Náchoda do Deštného v Orlických horách. V zimním období zde lze vyrazit na výlety na běžkách či do lyžařského areálu Panská stráž, kde se nachází dvě sjezdovky a okruh pro běžkaře.

Z pamětihodností se zde nachází kostel sv. Petra a Pavla, který byl dostaven v roce 1723 a předtím stál na jeho místě dřevěný kostelík, který v roce 1722 shořel při požáru. V kostele sv. Petra a Pavla se nachází hlavní oltář s jejich vyobrazením a s plastickou výzdobou soch sv. Vojtěcha a sv. Prokopa od Matyáše Bernarda Brauna. V tomto kostele se pravidelně konají bohoslužby.

Hrad Frymburk je významnou památkou Nového Hrádku a na území ČR je poměrně ojedinělou stavbou svého druhu. Hrad byl založen na počátku 14. století a jeho prvním známým držitelem byl Matouš z Frymburku, poté následovaly šlechtické rody z Lipé, Dubé, Trčky z Lípy a Colloredo-Mansfeldů. Hrad je zajímavý pro své neobvykle silné opevnění s mohutnou věží o průměru více než 18 metrů, která svou velikostí patří mezi nejširší stojící hradní věže nejen na území České republiky, ale i Evropy. V současné době patří k opomíjeným hradům a není ani v dobrém technickém stavu, proto je vstup povolen pouze na vlastní nebezpečí. Hrad je otevřen příležitostně při různých kulturních akcích pořádaných městysem (např. Hrádouská vařečka, Slunovrat na hradě Frymburk) a je možné si zde domluvit i individuální prohlídku. Pro podporu hradu vznikl v roce 2011 spolek Nový kruh přátel hradu Frymburku, předchozí Kruh přátel hradu Frymburku zanikl po zákazu veškerých aktivit kruhu po restituci hradu rodině pana Bartoně, který jej v roce 2010 prodal novému majiteli.

Z přírodních zajímavostí zde lze najít přírodní památku Rašelina, kde se vyskytuje zbytek přirozených lučních společenstev a nachází se na okraji Dlouhého. V území rostou také dva památné stromy a významným stromem je také třístapadesátiletá lípa srdčitá, která se umístila na třetím místě v anketě Strom roku 2002 (česká anketa pořádaná programem Strom života Nadace Partnerství). V okolí Nového Hrádku se nachází poměrně velké množství turisticky zajímavých míst. Jedná se o pevnostní systém Dobrošov (národní kulturní památka) a Skutina, národní přírodní památku Peklo, s kterou část katastrálního území Nový Hrádek sousedí, mariánské poutní místo Rokole, lyžařské středisko v Deštném v Orlických horách. Poměrně blízko se nachází také Babiččino údolí, Adršpaško-teplické skály a zámky v Novém Městě nad Metují (NKP), v Náchodě (NKP) a v Opočně (NKP). Lze využít také blízkosti polských hranic a uskutečnit výlet do sousedního Polska.

Městys patří do Dobrovolného svazku obcí Region Orlické hory, který podporuje turistiku v Orlických horách. ČSÚ evidoval v roce 2014 na území Nového Hrádku tři hromadná ubytovací zařízení (zařízení s minimálně pěti pokoji nebo deseti lůžky sloužící pro účely cestovního ruchu, tj. poskytující přechodné ubytování hostům). Tato tři ubytovací zařízení mají dohromady celkovou kapacitu 86 pokojů a 301 lůžek. Tento statistický údaj ale rozhodně dostatečně necharakterizuje ubytovací kapacity v regionu, neboť jednak nezahrnuje ubytovací zařízení s menší kapacitou a dále obsahuje i řadu nepřesností.

Každoročně se zde pořádá množství kulturních i sportovních akcí, které do území přilákají velký počet návštěvníků. Jedná se např. o turistický pochod Hrádouská vařečka, Štěpánská taneční zábava ad.



4.6. Trh práce

4.6.1. Pracovní síla a zaměstnanost

Při SLDB v roce 2011 bylo na Novém Hrádku sečteno 336 ekonomicky aktivních obyvatel (EAO)², což představuje 45,50 % ze všech obyvatel, u kterých byly tyto údaje při SLBD zjištěny. Míra ekonomické aktivity (podíl pracovní síly v populaci) je nižší než u všech sledovaných vyšších územních celků. ORP Náchod má míru ekonomické aktivity 48,7 %, Královéhradecký kraj 50 % a ČR 51,5 %.

Z celkového počtu ekonomicky aktivních bylo 318 osob zařazeno mezi zaměstnané (94,64%) a 18 osob mezi nezaměstnané (5,36 %). Podíl zaměstnaných na EAO je vyšší než ve vyšších územních celcích (průměr ČR je 90,16 %). To poukazuje na vyšší míru nezaměstnanosti v ČR, než byla na jaře 2011 na Novém Hrádku a tato pozitivní situace přetrvává do současnosti (více informací o nezaměstnanosti v následující kapitole).

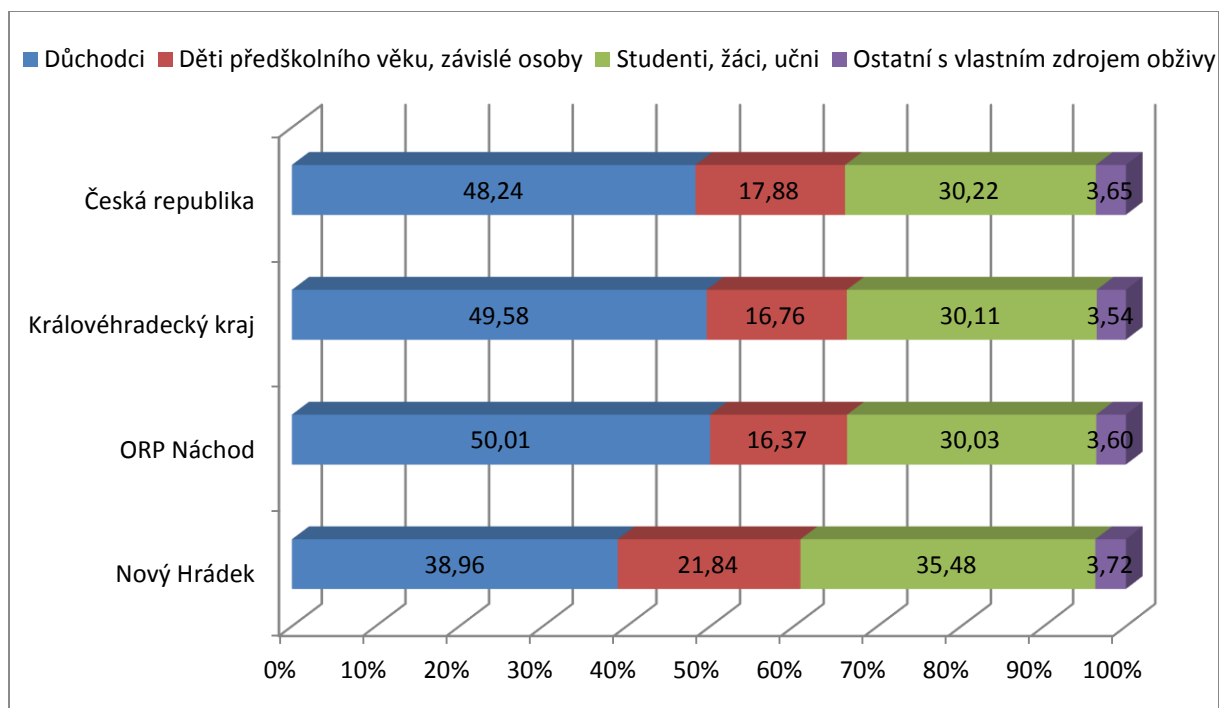
Ekonomicky neaktivních³ bylo v roce 2011 na Novém Hrádku celkem 403 osob, což představuje 54,3 % obyvatel Nového Hrádku se zjištěnou ekonomickou aktivitou (průměr ČR je 48,50 %). Ekonomicky neaktivní obyvatelstvo je tvořeno nejvíce důchodci (nad 65 let), jejichž podíl na ekonomicky neaktivním obyvatelstvu byl v roce 2011 39 %. Další skupinou jsou žáci, studenti a učni (do 14 let), kteří tvoří 35,5 % ekonomicky neaktivních obyvatel. Třetí skupinou jsou děti předškolního věku, ostatní závislé osoby a osoby v domácnosti, jež tvoří 21,8 % z ekonomicky neaktivních obyvatel. Struktura ekonomicky neaktivních obyvatel Nového Hrádku a porovnání s vyššími územními celky je přehledně znázorněna v následujícím grafu. Ačkoliv má Nový Hrádek nejvyšší podíl ekonomicky neaktivních obyvatel, je velice dobrá jejich struktura, ze které lze odhadovat, že se podíl ekonomicky aktivních osob bude zvyšovat, zatímco u vyšších územních celků toto nelze očekávat. Mezi ekonomicky neaktivní populací Nového Hrádku totiž významně nepřevládají důchodci (jejich podíl je téměř o 10 p. b. nižší, než v ČR), ale jejich místo zaujímají mladší věkové kategorie (studenti, žáci, učni, děti předškolního věku), kteří časem budou ekonomicky aktivní. Vysoký podíl mladších věkových skupin, který má vliv na nižší ekonomickou aktivitu obyvatel Nového Hrádku, potvrzují údaje o věkovém složení obyvatelstva Nového Hrádku (viz kapitola 3.2), které je výrazně mladší než průměrná populace v ČR. Nový Hrádek se tak o něco déle nebude muset potýkat s téměř všudypřítomným problémem, kterým je značné stárnutí populace.

² Ekonomická aktivita charakterizuje ekonomický status sčítané osoby, tj. její zařazení mezi zaměstnané, nezaměstnané nebo ekonomicky neaktivní. Mezi zaměstnané patří všechny osoby ve věku 15 a více let, které byly v rozhodný okamžik sčítání v placeném zaměstnání v pozici zaměstnance, nebo patřily mezi zaměstnavatele či samostatně činné, případně byly pomáhajícími členy rodiny. Délka pracovního úvazku ani charakter pracovní aktivity (trvalý, dočasný) není rozhodující. Do kategorie zaměstnaných se řadí i pracující důchodci, pracující studenti a učni a ženy na mateřské dovolené (v trvání 26 nebo 37 týdnů). Mezi nezaměstnané osoby patří osoby bez práce, které práci aktivně hledají a jsou připraveny k okamžitému nástupu.

³ Ekonomicky neaktivní jsou všechny osoby, které v rozhodný okamžik sčítání nebyly zaměstnány ani nesplňovaly podmínku pro zařazení mezi nezaměstnané.



Graf 6: Struktura ekonomicky neaktivní populace N. Hrádku a vyšších územních celků v roce 2011



Zdroj: SLDB

4.6.2. Zaměstnanost dle odvětví činnosti

Z hlediska rozložení ekonomicky aktivních osob do jednotlivých odvětví národního hospodářství došlo po roce 1989 k výrazným strukturálním změnám. Nejnovější data o odvětvové činnosti ekonomicky aktivních osob jsou ze SLDB 2011. Z důvodu vyšší kvality dat se hodnotí data pouze ve skupině zaměstnaných osob (nikoliv všech ekonomicky aktivních), z nichž zhruba 11 % na úrovni ČR na otázku o odvětví ekonomické činnosti svého posledního zaměstnání neodpovědělo. Na Novém Hrádku na tuto otázku neodpovědělo pouze 4,72 %.

Podíly zaměstnaných v jednotlivých sektorech národního hospodářství na celkovém počtu zaměstnaných znázorňuje následující tabulka.

Tab. 15: Podíl zaměstnaných podle odvětví činnosti z celkového počtu zaměstnaných v r. 2011 (v %)

	Zemědělství, lesnictví, rybářství	Průmysl a těžba	Stavebnictví	Služby	Nezjištěno
Nový Hrádek	2,20	39,94	6,29	46,86	4,72
ORP Náchod	2,91	34,02	6,09	44,53	12,44
Královéhradecký kraj	3,46	28,78	6,41	49,04	12,31
Česká republika	2,71	25,35	6,85	53,93	11,16

Zdroj: SLDB



Zaměstnanost v zemědělství a lesnictví na Novém Hrádku byla v roce 2011 pouze 2,2 % (7 osob), což je pod průměrem všech vyšších územních celků – ORP Náchod (2,91 %), Královéhradecký kraj (3,46 %) i ČR (2,71 %) a podle tohoto ukazatele má Nový Hrádek spíše charakter městské než venkovské oblasti.

Podíl zaměstnaných v sekundéru byl v Novém Hrádku 46,23 % (z toho v průmyslu 39,94 %), což výrazně přesahuje podíl zaměstnaných v těchto odvětvích ve vyšších územních celcích, a to jak v Královéhradeckém kraji (35,19 %), tak zejména v celé ČR (32,2 %). Zcela zásadní postavení má průmysl zpracovatelský. Podíl zaměstnaných ve stavebnictví (6,29 %) je na Novém Hrádku nižší než ve větších územních celcích (ČR – 6,85 %), ale vyšší než je např. průměr za ORP Náchod.

Podíl zaměstnaných v terciéru na Novém Hrádku tvořil 46,86 %, což nedosahuje hodnot zaměstnanosti v terciéru v Královéhradeckém kraji (49,04 %) ani průměru za celou ČR (53,93 %). Zaměstnanost v terciárním sektoru byla mírně nadprůměrná nad hodnotou za ORP Náchod.

K určitému zkreslení údajů při porovnávání struktury zaměstnaných podle odvětví jejich činnosti na Novém Hrádku a ve vyšších územních celcích mohlo dojít kvůli různým podílům osob v kategorii „nezjištěno“, kde je velký rozdíl mezi Novým Hrádkem a vyššími územními celky. Pokud bychom kategorii „nezjištěno“ rovnoměrně rozpočítali mezi zaměstnanost v priméru, sekundéru a terciéru, byl by podíl osob zaměstnaných v zemědělství ještě výrazněji nižší než ve vyšších územních celcích. Naopak by se zvýraznila převaha osob pracujících na Novém Hrádku v průmyslu, než je průměr ČR (rozdíl 13,3 p. b.), a podíl osob zaměstnaných ve službách by byl na N. Hrádku oproti úrovni celé ČR nižší o 11,5 p. b.

4.6.3. Nezaměstnanost

Níže uvedené údaje týkající se trhu práce jsou z důvodu nedostupnosti dat o zaměstnaných počítány na základě ekonomicky aktivního obyvatelstva. Metodika výpočtu ukazatelů o nezaměstnanosti se v minulosti několikrát změnila a je tedy velmi obtížné hodnotit delší vývojovou řadu, protože způsob výpočtu ukazatelů o nezaměstnanosti byl v různých obdobích rozdílný. Stav zaměstnanosti na Novém Hrádku je datován do roku 2011 z toho důvodu, že Ministerstvo práce a sociálních věcí sledovalo zaměstnanost na úrovni obcí pouze do roku 2011, poté byly z důvodu změny metodiky sledovány pouze vyšší územní celky a od března roku 2014 došlo k opětovnému monitoringu na úrovni obcí.

Nejdůležitějším údajem v následující tabulce je časová řada míry nezaměstnanosti, kdy došlo k poměrně velkým výkyvům zejména v roce 2009 a 2011. V roce 2008 a 2009 je dobře viditelný nástup ekonomické krize, která vedla k výraznému nárůstu nezaměstnanosti v celé České republice. Z další tabulky je zase zřejmá nadprůměrná zaměstnanost v území na jaře 2011 oproti vyšším územním celkům a jsou zde uvedeny detailnější údaje o ekonomicky aktivní a neaktivní populaci Nového Hrádku a vyšších územních celků.

Tab. 16: Zaměstnanost na území Nového Hrádku (stav k 31.12.)

	2005	2006	2007	2008	2009	2010	2011
Dosažitelní uchazeči celkem *	16	6	8	12	16	13	19
Ekonomicky aktivní osoby	343	343	343	343	343	343	343
Míra nezaměstnanosti (%)	4,7	1,7	2,3	3,5	4,7	3,8	5,5
Volná místa	1	2	3	3	1	3	1

Zdroj: MPSV

*Dosažitelní uchazeči o zaměstnání jsou uchazeči o zaměstnání, kteří mohou bezprostředně nastoupit do zaměstnání při nabídce vhodného pracovního místa



Tab. 17: Míra registrované nezaměstnanosti (v %) v Novém hrádku v roce 2011

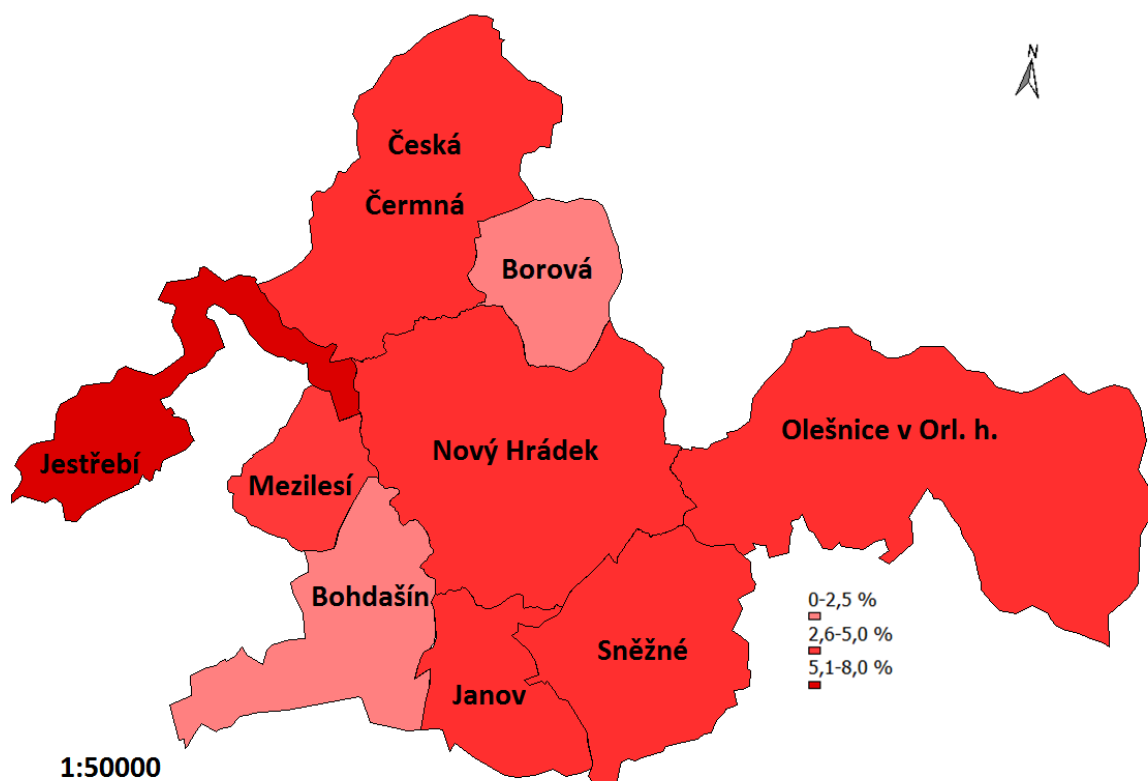
	Česká republika		Královéhradecký kraj		ORP Náchod		Nový Hrádek	
	Abs.	%	Abs.	%	Abs.	%	Abs.	%
Celkem	10 436 560	100	547916	100	60384	100	770	100
Ekonomicky aktivní	5080573	48,68	260819	47,60	28042	46,44	336	43,64
z toho: zaměstnaní	4580714	90,16	238986	91,63	25852	92,19	318	94,64
nezaměstnaní	499859	9,84	21833	8,37	2190	7,81	18	5,36
ekonomicky neaktivní	4784923	45,85	260408	47,53	29560	48,95	403	52,34
nezjištěno	571064	5,47	26689	4,87	2782	4,61	31	4,03
Zaměstnaní	4580714	100	238986	100	25852	100	318	100
z toho: zaměstnanci, zaměstnavatelé, samostatně činní	4177797	91,20	218122	91,27	23589	91,25	300	94,34
pracující studenti a učni	79252	1,73	3734	1,56	422	1,63	2	0,63
pracující důchodci	227956	4,98	12274	5,14	1297	5,02	7	2,20
ženy na mateřské dovolené	95709	2,09	4856	2,03	544	2,10	9	2,83

Zdroj: MPSV

Od ledna 2013 přešlo Ministerstvo práce a sociálních věcí na nový ukazatel registrované nezaměstnanosti v ČR s názvem „podíl nezaměstnaných osob“, který vyjadřuje podíl dosažitelných uchazečů o zaměstnání ve věku 15 – 64 let ze všech obyvatel ve stejném věku. Tento ukazatel nahrazuje doposud zveřejňovanou míru registrované nezaměstnanosti a za prosinec 2014 je graficky znázorněn na následujícím obrázku. Na obrázku je hodnota tohoto ukazatele za Nový Hrádek porovnávána s okolními obcemi, kdy Nový Hrádek lze vyhodnotit jako průměrný a shodný s většinou z okolních obcí.



Obr. 7: Podíl nezaměstnaných osob na Novém Hrádku a v okolních obcích v prosinci 2014



Zdroj: Janitor, MPSV

Nově sledovaný ukazatel (podíl nezaměstnaných uchazečů) je sledován na úrovni obcí od 1. 3. 2014 a je po jednotlivých měsících uveden v následující tabulce. Od března 2013 lze vysledovat postupné snižování počtu dosažitelných uchazečů o práci, které je provázeno standardními sezónními výkyvy, kdy před a v období letních měsíců je zvýšená nabídka pracovních míst a v zimě po ukončení sezónních prací se podíl nezaměstnaných osob zvyšuje. Maximum podílu nezaměstnaných uchazečů ve sledovaném období měl Nový Hrádek v prosinci 2014 (3,8 %) a minimum v květnu 2015 (1,3 %).

**Tab. 18: Nezaměstnanost v Novém Hrádku v letech 2014 a 2015**

	Dosažitelní uchazeči 15-64 let	Obyvatelstvo 15 – 64 let	Podíl nezaměstnaných uchazečů (%)	Volná místa
Březen	11	520	2,1	8
Duben	14	520	2,7	11
Květen	11	529	2,1	12
Červen	11	529	2,1	10
Červenec	10	529	1,9	12
Srpen	11	529	2,1	10
Září	14	529	2,6	9
Říjen	19	529	3,6	0
Listopad	16	529	3,0	2
Prosinec	20	529	3,8	2
Leden	19	529	3,6	5
Únor	14	529	2,6	8
Březen	15	529	2,8	6
Duben	10	529	1,9	3
Květen	7	528	1,3	3
Červen	8	528	1,5	2
Červenec	8	528	1,5	2
Srpen	12	528	2,3	5
Září	10	528	1,9	5
Říjen	9	528	1,7	3

Zdroj: MPSV

Pokud porovnááme nejnovější údaje (říjen 2015) podílu nezaměstnaných uchazečů na Novém Hrádku (1,7 %) s vyššími územními celky - okres (4,4 %), kraj (4,6 %) a ČR (7,5 %), je jeho hodnota na Novém Hrádku výrazně nižší a potvrzuje uspokojivý stav na trhu práce v Novém Hrádku a nízkou nezaměstnanost. Přesto by si obyvatelé městyse přáli zajistit lepší pracovní uplatnění v území, jak vyplynulo z dotazníkového šetření. Počet uchazečů na volné pracovní místo se poměrně rychle mění a od prosince 2014 do října 2015 se snížil více než 3x (na úrovni ČR 2x). Podle počtu uchazečů na jedno volné pracovní místo je na tom Nový Hrádek o něco lépe než průměr za ORP Náchod.

Tab. 19: Nezaměstnanost v Novém Hrádku v letech 2014 a 2015

	Dosažitelní uchazeči 15-64 let	Podíl nezaměstnaných uchazečů (%)	Volná místa	Počet uchazečů/ volná místa
Nový Hrádek	20	3,8	2	10,00
okres Náchod	4 358	6,0	338	12,89
Královéhradecký kraj	23 126	6,1	2 769	8,35
ČR	541 914	7,5	58 739	9,23

Zdroj: MPSV

Tab. 20: Porovnání nezaměstnanosti v říjnu roku 2015



Územní celek	Dosažitelní uchazeči 15-64 let	Podíl nezaměstnaných uchazečů (%)	Volná místa	Počet uchazečů/ volná místa
Nový Hrádek	9	1,7	3	3,00
okres Náchod	3 179	4,4	532	5,98
Královéhradecký kraj	17 238	4,6	4 438	3,88
ČR	430 432	5,9	107 324	4,01

Zdroj: MPSV

4.6.4. Vyjíždka a dojíždka do zaměstnání

Jednou z významných charakteristik prostorových vazeb obyvatelstva a sídla je vyjíždka a dojíždka za prací. Podle SLDB bylo v roce 2011 (novější data nejsou k dispozici) saldo dojíždky na Nový Hrádek negativní, kdy o 41 osob více každý den z obce za prací vyjíždělo (98 osob) než sem přijíždělo (57 osob). Celkem tedy z obce každý den za prací vyjíždělo cca 29 % ze zaměstnaných osob.

Na Nový Hrádek dojíždělo denně za prací 57 osob, z toho 66,7 % v rámci okresu, 31,6 % z jiných okresů kraje a 1,7 % z jiných krajů. Pro srovnání v Královéhradeckém kraji dojíždí v rámci okresu 80,12 %, z jiných okresů kraje 17,90 % a z jiných krajů 2,04 %. To poukazuje na menší vazbu Nového Hrádku na obce v okrese Náchod (dáno okrajovou polohou) a těsnější spjatost s obcemi v jiných okresech, zejména s okresem Rychnov nad Kněžnou. Do Nového Hrádku dojíždějí zaměstnanci zejména z Nového Města nad Metují a z Náchoda v nejčastěji zastoupené věkové skupině 50 – 59 let (viz následující tabulka).

Tab. 21: Dojíždka do zaměstnání v roce 2011

Obec dojíždky, obec vyjíždky	Dojíždě- jící celkem	Zaměstnané osoby dojíždějící do zaměstnání							
		cel- kem	z toho ženy	v tom ve věku					
				15 - 24	25 - 29	30 - 39	40 - 49	50 - 59	60 a více
Nový Hrádek	87	57	32	4	5	15	12	17	4
dojíždí v rámci okresu	55	38	17	3	4	9	8	12	2
dojíždí z jiných okresů kraje	31	18	15	1	1	6	4	4	2
dojíždí z jiných krajů	1	1	-	-	-	-	-	1	-
Obec vyjíždky:									
Nové Město nad Metují	16	14	7	1	1	4	2	5	1
Náchod	10	5	3	-	-	1	1	3	-

Zdroj: SLDB 2011

Co se týká vyjíždky za prací, tak 61,2 % zaměstnaných vyjíždělo v rámci okresu, 28,5 % vyjíždí do jiných okresů kraje, 8,16 % do jiných krajů a 2 % mimo ČR. Pro srovnání v Královéhradeckém kraji vyjíždělo 67,74 % v rámci okresu, 21,69 % do jiných okresů kraje, 8,67 % do jiných krajů a 1,89 % mimo ČR. Opět se potvrzuje méně těsná vazba s okresem Náchod a napojení na sousední okres Rychnov nad Kněžnou, což je dáno geografickou polohou Nového Hrádku. Pracující obyvatelé z Nového Hrádku vyjíždějí za zaměstnáním opět zejména do Nového Města nad Metují, Náchoda a Dobrušky. Z Nového Hrádku nejčastěji za zaměstnáním vyjíždějí obyvatelé ve věkové skupině 30 – 39 let (viz



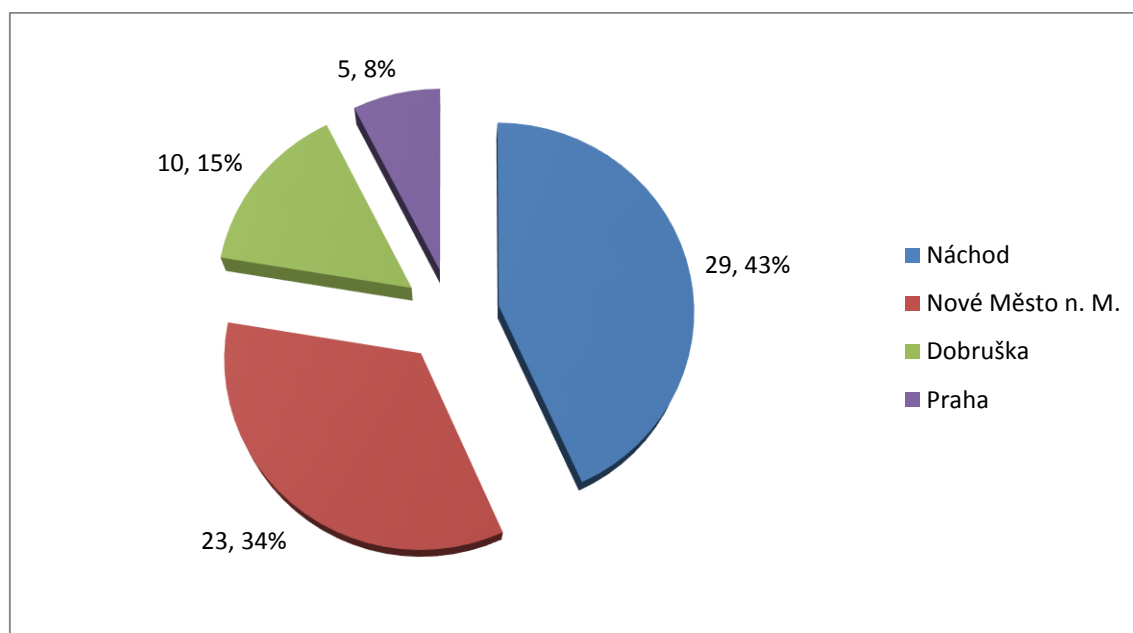
následující tabulka). Městys se nachází blízko polských hranic, proto dochází i k vyjíždce za zaměstnáním do zahraničí, a to u dvou osob.

Tab. 22: Vyjíždka do zaměstnání v roce 2011

Obec vyjíždky, obec dojíždky	Vyjíždě- jící celkem	Zaměstnané osoby vyjíždějící do zaměstnání							
		cel- kem	z to- ho ženy	v tom ve věku					
				15 - 24	25 - 29	30 - 39	40 - 49	50 - 59	60 a více
Nový Hrádek	144	98	33	5	15	35	24	19	-
vyjíždí v rámci okresu	76	60	22	3	9	24	15	9	-
vyjíždí do jiných okresů kraje	49	28	7	1	5	7	7	8	-
vyjíždí do jiných krajů	17	8	3	1	-	3	2	2	-
vyjíždí mimo ČR	2	2	1	-	1	1	-	-	-
Obec dojíždky:									
Náchod	38	29	15	2	5	9	9	4	-
Nové Město nad Metují	30	23	5	1	1	12	5	4	-
Dobruška	24	10	2	1	1	4	3	1	-
Praha	11	5	2	-	-	3	1	1	-

Zdroj: SLDB 2011

Graf 7: Cílové obce vyjíždky do zaměstnání z Nového Hrádku v roce 2011



Zdroj: SLDB 2011

4.7. Dílčí SWOT analýza – hospodářství

Tab. 23: Dílčí SWOT analýza – hospodářství



Silné stránky	Slabé stránky
Mladá věková struktura ekonomicky neaktivních osob – časem přejdou do skupiny ekonomicky aktivních	Podprůměrný podíl ekonomicky aktivních obyvatel
Výborné charakteristiky nezaměstnanosti	Periferní poloha městyse
Tradice místní průmyslové výroby	Chybí výrazné kulturní a přírodní atraktivity pro CR přímo v městysi
S ohledem na velikost obce přiměřeně progresivní ekonomická struktura	Negativní saldo dojížděky za prací
Dobrá velikostní struktura podniků (flexibilita x stabilita)	
Dobrá poloha pro dojížděku do zaměstnání	
Příležitosti	Hrozby
Ekonomicky stabilní prostředí Královéhradeckého kraje	
Vyšší využití přírodního bohatství pro rozvoj cestovního ruchu (Frymburk, rozhledna na Šibeníku, cyklostezky)	



5. Infrastruktura

5.1. Technická infrastruktura

Z technické infrastruktury není v městyse pro zdejší obyvatele dostupná plynofikace, která se ani v budoucnosti neplánuje, přesto podle údajů ze Sčítání lidu, domů a bytů 26. 3. 2011 byly na plyn připojeny tři domy (1,51 %), což je výrazně podprůměrný stav v porovnání s jinými územními celky (viz následující tabulka).

Většina obyvatel (180 domů) je připojených na veřejný vodovod a v porovnání s jinými (vyššími) územními celky je tento podíl podprůměrný. Do veřejného vodovodu je dodávána voda z oblasti Polické křídové pánve (skupinový vodovod Teplice n. M. – Náchod – Bohuslavice). ZSJ Nový Hrádek a Doly jsou zásobovány z I. tlakového pásma vodovodu Nové Město nad Metují. Voda je čerpána přes vodojem Jestřebí, Sendraž, Mezilesí a přes čerpací a odkyselovací stanici Doly je dodávána do vodojemu Nový Hrádek.

ZSJ Krahulčí, Dlouhé a Rzy jsou pitnou vodou zásobovány z vlastních zdrojů (především domovní studně roubené kamenem). Protože jsou tyto sídelní jednotky dosti odlehlé a žije zde nízký počet obyvatel, neplánuje se v budoucí době změna v zásobování těchto jednotek. Většina zmiňovaných ZSJ nemá zajištěné vlastní náhradní zdroje pitné vody. Nouzové zásobování obyvatelstva pitnou vodou je zajišťováno dovozem pitné vody z nejbližšího vodojemu s dostatečnou kapacitou. Vodovodní a kanalizační síť v území spravují Vodovody a kanalizace Náchod a. s.

Dalším sledovaným ukazatelem je připojení na kanalizační síť, kdy 60,3 % obydlených domů je na tuto síť připojeno a zbývající podíl domů využívá systém propustků, struh a příkopů. V porovnání s ČR je tento údaj podprůměrný a naopak v porovnání s Královéhradeckým krajem a ORP Náchod se jedná o nadprůměrný údaj. Pro domy, které nejsou napojeny na kanalizační síť, je podle Plánu vodovodů a kanalizací Královéhradeckého kraje navrhována rekonstrukce současných nepropustných jímek na vyvážení a vybudování nových jímek, dále doplnění septiků zemními filtry, další možností je vybudování domovních biologických ČOV. Systém odvádění odpadních vod není vybaven žádným čistícím zařízením, pouze v ZSJ Nový Hrádek je vybudována lokální ČOV (vlastníkem je městys Nový Hrádek). V ZSJ Nový Hrádek je vybudována obecní kanalizace Nový Hrádek, ze které jsou odpadní vody odváděny dvěma kanalizačními vyústmi. Produkované odpadní vody jsou do kanalizace vedeny přes septiky a domovní ČOV u jednotlivých nemovitostí, tří provozoven – KOVAP, VELOS A KADEN a základní a mateřské školy.

Na ústřední topení je připojeno 64,32 % obydlených domů, což lze v porovnání s vyššími územními celky hodnotit podprůměrně. Celkově lze tedy technickou infrastrukturu na území Nového Hrádku hodnotit spíše podprůměrně (výjimkou je pouze přípoj na kanalizační síť) a bylo by vhodné, aby došlo k doplnění potřebného připojení v oblasti technické infrastruktury.

Dále je z oblasti technické infrastruktury obyvatelům k dispozici dodávka elektrické energie, telefonní sítě a přístup k internetu. V území jsou registrovány problémy se špatným signálem mobilních operátorů (Telefónica O2 Czech Republic a. s.)

**Tab. 24: Porovnání ukazatelů technické infrastruktury**

	Česká republika		Královéhradecký kraj		ORP Náchod		Nový Hrádek	
	Abs.	%	Abs.	%	Abs.	%	Abs.	%
Celkem obydných domů	1800075	100	109736	100	12730	100	199	100
Z toho								
přípoj na kanalizační síť	1099983	61,11	60578	55,20	7380	57,97	120	60,30
vodovod	1656010	92,00	101141	92,17	11897	93,46	180	90,45
plyn	1088475	60,47	52897	48,20	5633	44,25	3	1,51
ústřední topení	1450328	80,57	81930	74,66	9825	77,18	128	64,32

Zdroj: SLDB 2011

5.2. Dopravní infrastruktura

Železniční ani letecká doprava není na území Nového Hrádku umožněna. Nejbližší železniční stanice se nachází v Novém Městě nad Metují, 11 km daleko. Územím prochází komunikace II. třídy II/285 vedoucí z Olešnice v Orlických horách, přes ZSJ Rzy do Nového Města nad Metují dále do Nahořan, Volovky, Jaroměře a Velichovek. Dále územím prochází tři komunikace III. třídy, a to III/28525 (vedoucí přes ZSJ Doly) a III/28526, která prochází přímo centrem městyse a vede dále do obce Borová a dále do České Čermné, tato komunikace vede do Nového Hrádku z Náchoda a poblíž městyse se napojuje na komunikaci II/285 Jaroměř - Nové Město nad Metují – Olešnice v Orlických horách. Třetí komunikací třetí třídy je III/28528 zasahující do ZSJ Dlouhé. Dále se území nacházejí místní přístupové komunikace. Z výše uvedeného textu vyplývá, že je městyse vzdálen od významnějších silničních i železničních tahů.

V poslední době dochází k opravám stávajících silnic, které byly ve velice špatném stavu. V průběhu letního období let 2013-2014 byla Královéhradeckým krajem opravena silnice vedoucí od Rokolského mostu na Nový Hrádek (III/28526). Tato oprava byla spolufinancována Evropskou unií a zajišťovala ji SÚS Královéhradeckého kraje a. s. V roce 2015 proběhly rekonstrukce komunikace III/28526 z Nového Hrádku do obce Borová a komunikace III/28525 od Rokolského mostu do ZSJ Doly.

Parkování v městyse je soustředěno do náměstí městyse a jeho okolí. Další odstavná stání jsou řešena zejména prostřednictvím soukromých pozemků a objektů. Problémové parkování je zaznamenáno poblíž výrobního družstva Velos v Dolech, kde se vzhledem k poměrně vysokému počtu zaměstnanců nashromáždí i množství automobilů, které se na úzké vozovce a nedostatečným parkovacím místům obtížně umísťují.

Významnou složkou dopravy je i cyklodoprava, která je v území také poměrně významně zastoupena. U Rokolského mostu se rozdělují tři cyklotrasy (viz následující obrázek). První je cyklotrasa č. 4035 vedoucí z Rokolského mostu přes Peklo do Olešnice v Orlických horách a odtamtud na Čihalku, celkem je dlouhá 19 km a středně obtížná. Další cyklotrasou je cyklotrasa č. 4038 vedoucí z Rokole do Nového Hrádku a je zakončena v území s názvem U Jedle, což je křižovatka za Novým Hrádkem. Třetí cyklotrasa č. 22 vede z Mladkova do Dolního Adršpachu a nachází se v severní části území.



Obr. 8: Cyklotrasy na území Nového Hrádku



Zdroj: mapy.cz

5.3. Dopravní obslužnost

Dopravní obslužnost je zajišťována pouze autobusovou dopravou, která se zdá být dostačující. Pří-
mými spoji se lze dostat do Dobrušky, Nového Města nad Metují, Náchoda, Hradce Králové a dalších
již menších obcí. Každoročně územím projíždí linka cyklobusu od 30. 5. do 28.9. (k roku 2015), jejíž
trasa vede ze Šerlichu do Olešnice v Orlických horách, Nového Hrádku, Dobrošova, Náchoda, Nového
Města nad Metují a zpět. Linka nabírá cyklisty tam i zpět celkem 4krát denně.

Tab. 25: Dopravní obslužnost

	Počet přímých autobusových spojení				Počet přímých vlakových spojení			
	z Nového Hrádku		do Nového Hrádku		z Nového Hrádku		do Nového Hrádku	
	pracovní dny	víkendy	pracovní den	víkendy	pracovní dny	víkendy	pracovní den	víkendy
Náchod	18	11	18	10	0	0	0	0
Hradec Králové	0	1	1	0	0	0	0	0
Celkem	18	12	19	10	0	0	0	0

Zdroj: <http://jizdnirady.idnes.cz/autobusy/spojeni/>, vygenerováno dne 16. 6. 2015



5.4. Dílčí SWOT analýza – infrastruktura

Tab. 26: Dílčí SWOT analýza – infrastruktura

Silné stránky	Slabé stránky
Dostatečná obslužnost autobusovými linkami	Absence železniční dopravy
Hustá síť cyklotras	Špatná dopravní poloha v rámci okresu, kraje i ČR a velká vzdálenost od hlavních dopravních tahů
Nově opravené hlavní komunikace	Nedořešení likvidace odpadních vod u některých významných objektů v městyse
Relativně vysoký podíl napojenosti na kanalizaci	Městys není plynofikován
Zásobování kvalitní vodou z Polické křídové pánve	Problematický signál mobilních operátorů
Příležitosti	Hrozby
Možnosti jednání s mobilními operátory o zlepšení pokrytí	Pokles počtu spojů veřejné dopravy a faktická autonomie kraje v rozhodování o spojích veřejné dopravy
Přeshraniční rozvoj cyklistické infrastruktury a napojování na trasy přes hranici	



6. Občanská vybavenost

6.1. Bydlení

Nejnovější informace o struktuře a kvalitě domovního a bytového fondu pocházejí ze Sčítání lidu, domů a bytů z roku 2011. Celkový počet domů je jedním z mála ukazatelů, který lze sledovat a porovnávat až do 19. stol. a údaje jsou zveřejněny v Historickém lexikonu, který vydává ČSÚ⁴. Historický vývoj počtu domů na Novém Hrádku nemá stabilní trend, ale celkový počet domů zjištěný při SLDB v roce 2011 (356) je téměř totožný s výsledky z roku 1880 (355 domů). Stav z roku 2011 je zároveň historickým maximem, minimální počet domů byl na Novém Hrádku v roce 1980 (237 domů). Zatímco počet obyvatel Nového Hrádku od roku 1869 do roku 2011 klesl na jednu třetinu, počet domů zůstal zhruba stejný.

Z toho vyplývá i vysoký podíl neobydlených domů v území, kdy v roce 2011 bylo na území Nového Hrádku sečteno 356 domů a z toho pouze 55,9 % bylo trvale obydlých (199 domů). To je mnohem méně, než je průměr za Královéhradecký kraj (80,1 %), a v ČR je podíl obydlých domů dokonce ještě vyšší (83,5 %). Neobydlené domy jsou téměř z 91 % využívány k rekreaci (průměr za ČR je pouze 47 %). To poukazuje na vysoký rekreační význam území a potenciál přechodu od charakteru druhého bydlení k bydlení trvalému.

Bydlení je na Novém Hrádku na poměrně dobré úrovni, i přesto by si obyvatelé městyse přáli více příležitostí k bydlení např. ve formě startovacích bytů pro mladé, sociálních bytů pro seniory apod., jak vyplynulo z výsledků dotazníkového šetření. Podle nejnovějších údajů na webu městyse zde bylo k 1. 1. 2015 evidováno celkem 435 domů a objektů k rekreaci, z toho 204 domů slouží k trvalému bydlení (Nový Hrádek 189 domů, Rzy 8 domů, Dlouhé 7 domů, Krahulčí 0 domů) a 231 objektů slouží k rekreaci (Nový Hrádek 159 domů, Dlouhé 33 domů, Rzy 29 domů, Krahulčí 10 domů). V následující tabulce jsou pro srovnání s dalšími územními celky uvedeny vybrané ukazatele v oblasti bydlení. Z údajů vyplývá, že na Novém Hrádku je nadprůměrné množství rodinných domů a podprůměrné množství bytových domů a výrazně nadprůměrné množství neobydlených domů a domů využívaných k rekreaci. Tyto charakteristiky odpovídají venkovskému typu území, ve kterém se městyse nachází.

Pro charakteristiku bytového a domovního fondu je důležitý nejen způsob jejich využití, ale také jejich stáří a intenzita nové bytové a domovní výstavby. Jako ukazatele novodobého rozvoje obcí je možné použít počty dokončených bytů v letech 2002 – 2012 a počty dokončených domů v letech 2001-2011. Počet nově dokončených bytů a domů sleduje trendy vždy se zpožděním, protože mezi zahájením a dokončením výstavby je určitá časová prodleva.

⁴ Údaje jsou přepočítány na územní strukturu v roce 2013, aby bylo možné jednotlivé roky mezi sebou porovnat a údaj o počtu domů z tohoto zdroje se tak může mírně lišit od údajů získávaných aktuálně z obecních statistik.



Tab. 27: Domovní fond na Novém Hrádku v roce 2011

	ČR		Královéhradecký kraj		ORP Náchod		Nový Hrádek	
	Abs.	%	Abs.	%	Abs.	%	Abs.	%
Celkem obydlené domy podle druhu	1800075	100	109736	100	12730	100	356	100
z toho rodinné domy	1554794	86,37	96055	87,53	11294	88,72	335	94,10
bytové domy	211252	11,74	11466	10,45	1198	9,41	15	4,21
jiné	34029	1,89	2215	2,02	238	1,87	6	1,69
Počet neobydlených domů s byty celkem – nejčastější důvody neobydlenosti:	356933	100	27218	100	3187	100	157	100
z toho slouží k rekreaci	168723	47,27	15244	56,01	1868	58,61	143	91,08
přestavba domu	18166	5,09	1188	4,36	122	3,83	-	-
nezpůsobilé k bydlení	23672	6,63	1700	6,25	175	5,49	-	-
ostatní	146372	41,01	9086	33,38	1022	32,07	14	9,79

Zdroj: SLDB 2011

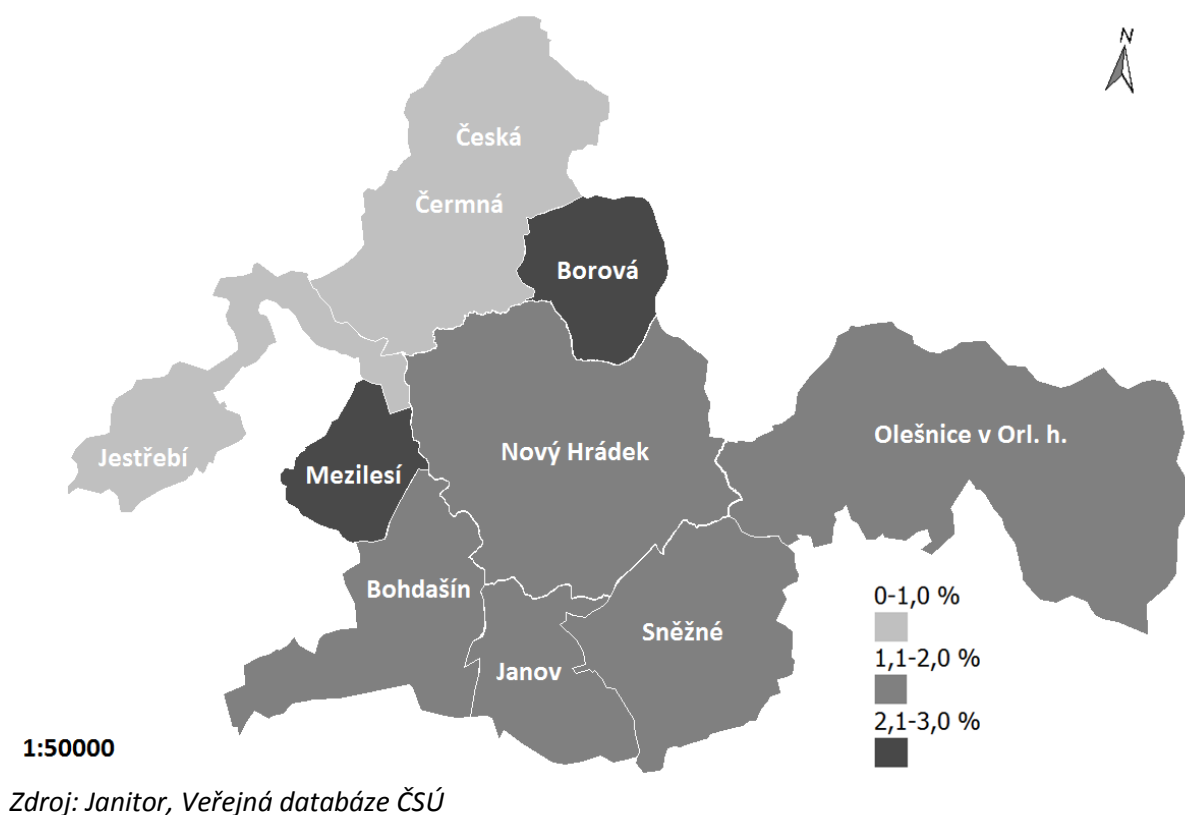
V období 1999-2014 bylo na území Nového Hrádku dokončeno 44 bytů, každý rok tedy průměrně 3 byty. Celkem bylo ve sledovaných letech na Novém Hrádku postaveno 15 % ze všech trvale obydlených bytů. Vývojový trend počtu dokončených bytů není plynulý a maximum nových bytů bylo dokončeno v letech 2009 a 2010 (každý rok 4 byty). Naopak v letech 2003 a 2013 nebyl dokončen žádný nový byt.

Důležitým ukazatelem intenzity nové výstavby je také počet domů postavených v letech 2001-2011 na počtu trvale obydlených domů. V letech 2001 až 2011 bylo na Novém Hrádku postaveno nebo zrekonstruováno 5,6 % ze všech trvale obydlených domů, což je celkem 20 domů. Pro srovnání v ČR bylo v období 2001-2011 postaveno 12,2 % domů a v Královéhradeckém kraji 10,4 %. Pokud porovnáme delší časové období mezi roky 1991 a 2011, je nárůst celkového počtu domů na Novém Hrádku (6,5 %) ještě pomalejší než ve zbytku ČR (nárůst o 15 % domů). Zatímco v letech 1991 až 2001 přibýly v městyse pouze 3 domy, od roku 2001 do roku 2011 to bylo 20 domů. Tento vývoj kopíruje i trend vývoje počtu obyvatel, kdy od roku 2004 je zaznamenán plynulý a rychlý nárůst jejich počtu.

Podíl zastavěných ploch na území Nového Hrádku je v následujícím obrázku porovnáván s okolními obcemi. V tomto porovnání vychází Nový Hrádek jako průměrný (hodnota podílu zastavěných ploch činí v roce 2013 celkem 1,6 %).



Obr. 9: Podíl zastavěných ploch (%) v Novém Hrádku a v okolních obcích v roce 2013



6.2. Školství a vzdělávání

Na Novém Hrádku se nachází základní škola se dvěma stupni vzdělávání a mateřská škola se dvěma třídami. Základní škola se nachází v ulici Náchodská. Od roku 1995 získala právní subjektivitu a stala se příspěvkovou organizací městyse. Škola má dva stupně a celkem devět tříd a dvě oddělené školní družiny. Školu navštěvuje v průměru 150 žáků, které vyučuje 12 vyučujících a 4 pedagogické asistentky. Do školy dochází děti z Nového Hrádku, ale i ze širokého okolí. Základní škola realizuje vzdělávací program „Škola s rozhledem“. Tento program má za cíl ze školy vytvořit místo, kde se budou žáci i vyučující rádi setkávat.

Mateřskou školu, která se nachází v ulici Hradní, navštěvuje 40 dětí, o které se starají 3 pedagogičtí pracovníci. Zřizovatelem je od roku 2003 městys Nový Hrádek. V první třídě jsou umístěny děti ve věku od tří do čtyř let. Druhou třídu navštěvují děti ve věku od pěti do šesti let. Součástí školky je také jídelna, ve které se vaří obědy pro děti z MŠ, ZŠ a občany městyse. Statistické údaje o základní a mateřské škole jsou uvedeny v tabulce níže.

Oblast školství (zejména místní základní školy) je v současné době ze strany některých obyvatel hodnocena negativně (v dotazníkovém šetření) z toho důvodu, že zde v poslední době docházelo k poklesu morálky, zvýšené problémovosti nově přijatých žáků, poklesu úrovně vyučování apod., do této doby měla škola dobrou pověst. V současné době škola společně s městysem přijala v hodná opatření k obnovení svoji dobré pověsti.



Tab. 28: Základní údaje o vzdělávání za školní rok 2014/2015

Název ukazatele:	Nový Hrádek
Mateřská škola - počet tříd	2
Mateřská škola - počet dětí	40
ZŠ – 1. i 2. stupeň (1. – 9. ročník) - počet tříd	9
ZŠ – 1. i 2. stupeň (1. – 9. ročník) - počet žáků	153

Zdroj: <http://www.zsnovyhradek.cz/>, <http://www.msnovyhradek.cz/>

6.2.1. Dojíždka a vyjíždka do škol

Při sledování ukazatele charakterizujícího vyjíždku a dojíždku do škol dochází k negativní bilanci, kdy větší počet žáků, studentů a učňů z městyse za vzděláním vyjíždí (o 16 osob více). Je ale důležité říci, že do tohoto výčtu patří i studenti a učni, tedy osoby spadající do středoškolského vzdělávání, které přímo v městyse k dispozici není a převaha vyjíždějících je tak logickým důsledkem velikosti obce. Pokud bychom sledovali pouze žáky základních škol, je bilance pozitivní a do městyse dojíždí o 19 žáků více, než jich z městyse vyjíždí (viz následující tabulky), což je způsobeno přítomností základní školy, která se v městyse nachází.

Tab. 29: Dojíždka do škol v roce 2011

Obec dojíždky, obec vyjíždky	Žáci, studenti a učni dojíždějící do školy		
	celkem	z toho	
		ve věku 6 - 14 let	dojíždí denně
Nový Hrádek	30	22	30
dojíždí v rámci okresu	17	12	17
dojíždí z jiných okresů kraje	13	10	13
dojíždí z jiných krajů	-	-	-
Obec vyjíždky:			
Nové Město nad Metují	2	1	2
Náchod	5	3	5

Zdroj: SLDB 2011

Tab. 30: Vyjíždka do škol v roce 2011

Obec vyjíždky, obec dojíždky	Žáci, studenti a učni vyjíždějící do školy		
	celkem	z toho	
		ve věku 6 - 14 let	vyjíždí denně
Nový Hrádek	46	3	33
vyjíždí v rámci okresu	16	3	16
vyjíždí do jiných okresů kraje	21	-	17
vyjíždí do jiných krajů	9	-	-
vyjíždí mimo ČR	-	-	-
Obec dojíždky:			
Náchod	9	-	9
Nové Město nad Metují	7	3	7
Dobruška	14	-	14
Praha	6	-	-

Zdroj: SLDB 2011



6.3. Zdravotnictví

Oblast zdravotnictví je v městyse zajištěna prostřednictvím ordinace pro dospělé a ordinace pro děti a dorost. V ordinaci pro dospělé ordinuje jediný lékař s ordinacími hodinami čtyřikrát týdně (pondělí, úterý, čtvrtek, pátek). Ordinace pro dospělé, ale i pro děti a dorost se nachází v Rokolské ulici v budově, kde se nachází také pošta. V této ordinaci dochází také ke vstupním prohlídkám některých zaměstnanců (týká se například výrobního družstva VELOS).

Ordinace pro děti a dorost ordinuje pouze jednou týdně (úterý 10:00 – 11:30). V městyse se nachází také výdejna léků (provozovatel je Lékárna U Černého orla Nové Město nad Metují) a pro obyvatele městyse a další osoby, které potřebují její služby, je dostupná čtyřikrát týdně.

V oblasti zdravotnictví se tedy v městyse nachází pouze ty nejzákladnější zdravotnické služby. Širší nabídka služeb ve zdravotnictví je v Náchodě (16 km daleko). Nachází se zde Oblastní nemocnice Náchod, a.s., která má celkem 47 samostatných ambulancí a 15 lůžkových oddělení s celkovou kapacitou 363 lůžek. Dalším významným zdravotnickým zařízením v Náchodě je Poliklinika Náchod, kde je k dispozici řada různorodých ambulancí odborných lékařů a lůžkové oční oddělení.

6.4. Sociální péče

Sociální péče je v území zajišťována minimálně. Sociální péče je zde pro obyvatele zajišťována terénní sociální službou, kterou zabezpečuje Charita Náchod. Žádné zařízení se sociální péčí se na území městyse nenachází. Občanům městyse se jeví tato oblast jako nedostatečně pokrytá službami a přáli by si, aby v tomto ohledu došlo k určitému rozvoji, který povede k zajištění sociálních služeb v území např. vybudování sociálních bytů s pečovatelskou službou.

6.5. Kultura a volný čas

V kulturním dění má pro městys největší význam místní sokolovna a kino. Pro další kulturní využití slouží knihovna, mateřská a základní škola, hrad Frymburk, prostory hasičského cvičiště a kostel sv. Petra a Pavla. V městyse se pravidelně konají různé přednášky, výstavy a další kulturní akce (Hrádouská vařečka, podzimní župní přebor v přespolním běhu, pálení čarodějnic na vrchu Šibeník, slavnost božího těla, vánoční besídky, divadelní představení v kostele ad.).

Činnost místní sokolovny byla v posledních letech utlumena z důvodu rekonstrukce sokolovny v roce 2013, která byla na počátku 2014 dokončena. Mezitím byly některé kulturní akce přesunuty do jiných obcí, např. Štěpánská zábava se konala dva roky v obci Borová. Činnost v nově zrekonstruované sokolovně byla zahájena 11. 1. 2014 Sokolským plesem. Z kulturních akcí se zde dále koná Myslivecký ples, dětský karneval, Hasičský ples, Velikonoční a Mikulášská zábava, Štěpánská zábava a další.

Kino je kromě promítání filmů využíváno k besedám a divadelním představením (provoz kina je z důvodu finanční nákladnosti v zimních měsících omezen). Provozovatelem kina je městys Nový Hrádek a samotné kino se nachází v ulici Roubalův kopec 350, tedy v těsné blízkosti centra městyse. Celkový počet míst v promítacím sále je 227 (ve 12 řadách).

Místní knihovna je otevřena jednou týdně (pondělí) a je možné si v ní zapůjčit knihy a časopisy, je zde bezplatný přístup k internetu a knihovna nabízí také tisk dokumentů, skenování, kopírování a vypalování dat na CD a DVD. Knihovna se nachází v budově mateřské školy.

Městys také čtvrtletně vydává místní zpravodaj s názvem Frymburské ozvěny, který je zdarma nabízen obyvatelům městyse a jehož založení se datuje již do roku 1976.



Obr. 10: Titulní stránka prvního a nejnovějšího vydání Frymburských ozvěn



Zdroj: <http://www.novy-hradek.cz/index.php?str=frozveny>

Městys se také několikrát zúčastnil soutěže Vesnice roku a v roce 2006 získal modrou stuhu za společenský život, v roce 2009 bílou stuhu za činnost mládeže a v roce 2011 dokonce obsadil městys první místo této krajské soutěže, v které mu konkurovalo dalších 38 obcí Královéhradeckého kraje. Porota v jeho případě ocenila zejména citlivou a účelnou realizaci investičních projektů, například rekonstrukci náměstí.

6.6. Sport

V oblasti sportu je pro městys nejdůležitější již zmiňovaná sokolovna, kde se odehrává většina sportovních aktivit. Sokolovna je významná také pro sportovní činnost základní školy, neboť sem žáci docházejí v rámci předmětu tělesné výchovy. Ze sportovních oddílů pod Sokol Nový Hrádek spadá: aerobik, florbal, fotbal žáci, lyžování, volejbal, badminton, všestrannost, rodiče a děti, nohejbal a posilovna.

Před základní školou se nachází víceúčelové hřiště s umělým povrchem, které je široké veřejnosti přístupné a zřízené a provozované je městysem Nový Hrádek. Hřiště je určené zejména pro míčové hry (volejbal, nohejbal, basketbal, fotbal nebo tenis) a skok do dálky. Hřiště je z bezpečnostních důvodů otevřeno denně od 7:00 do 20:00 v době letního času a denně od 8:00 do 16:00 v době zimního času. V září a říjnu 2015 proběhla oprava a dovybavení tohoto víceúčelového hřiště za finančního přispění z Královéhradeckého kraje.

Dalším sportovním zařízením je lyžařský areál Panská stráž, který je vhodný i pro děti. Areál je vybaven dvěma uměle osvětlenými sjezdovkami dlouhými 460 metrů členitějšího terénu s mírnějším sklonem a 340 metrů strmějšího terénu s teleskopickým vlekem o celkové délce 320 metrů. Kapacita areálu je 500 osob za hodinu. V horní části areálu je rolbou udržovaný 700 metrový okruh pro běžkaře. V areálu stojí buňka, která slouží obsluze a chata pro lyžaře k odpočinku a občerstvení. V roce 2013 došlo k rozšíření červené sjezdovky až do míst vleku.

Díky své poloze je městys a jeho okolí velmi vhodné k turistice. V okolí se nachází několik turistických a cyklistických tras (zobrazeny jsou v následujícím obrázku). Jedná se o červenou trasu: Jiráskova ces-



ta: Broumov - Hronov - Náchod - Peklo - Nový Hrádek - Olešnice v Orl. h. - Šerlich - hřebenovka - Hanička - Mladkov - Suchý vrch. Dále o žlutou turistickou trasu: Dobrošov - Nový Hrádek - Sněžné - Dobřany - Prázova bouda - Rokytnice v Orl. h. - Žamberk - Žampach - Ústí n. Orl. A dále zelená turistická trasa vedoucí z Tisu do Rokole a odtamtud okolo Frymburku na náměstí městyse.

Obr. 11: Turistické trasy vedoucí přes městyse



Zdroj: mapy.cz

6.7. Služby v městyse

Z hlediska občanské vybavenosti je městyse na poměrně dobré úrovni a ani ze strany obyvatel nebyla občanská vybavenost označena jako zásadní problém. V území se nachází dva obchody s potravinami a smíšeným zbožím, papírnictví a drogerie, prodejna hraček a modelů, lékárna (výdejna léků), pošta, kino, knihovna, restaurace, tři penziony, několik lékařů, kteří byli výše uvedeni, základní a mateřská škola, hasičská zbrojnice a kostel, kde probíhají bohoslužby.

Z dotazníků pro obyvatele městyse vyplynulo, že místním zde z občanské vybavenosti chybí např. bankomat, chtěli by rozšířit zdravotnické služby (stomatolog) a sociální služby, které jsou v území nedostatečné.



6.8. Dílčí SWOT analýza – občanská vybavenost

Tab. 31: Dílčí SWOT analýza – občanská vybavenost

Silné stránky	Slabé stránky
Vysoká intenzita bytové výstavby v posledních letech	Vysoký podíl trvale neobydlených domů (56% oproti 80% KHK, SLDB 2011)
Připravenost pozemků k bytové výstavbě	Chybí podporované bydlení (startovací, pečovatelské)
Existence sportovních a volnočasových zařízení (nově zrekonstruovaná sokolovna, hřiště pro veřejnost, kino atd.)	Omezená nabídka sociálních služeb
Přítomnost MŠ a ZŠ v městyse	Zhoršení kvality a pověsti ZŠ ve školním roce 2014-15
Široká nabídka sportovních a kulturních akcí	
Přítomnost základních zdravotních služeb	
Příležitosti	Hrozby
Podpora zakládání lékařských praxí v periferních regionech	Možný pokles úrovně ZŠ a následný úbytek žáků (i s ohledem na obecné demografické trendy a konkurenci škol)
Dotační příležitosti v oblasti školství (opřené o Místní akční plán rozvoje vzdělávání) a sociálních služeb	
Potenciál přechodu z druhého bydlení na trvalé	



7. Životní prostředí

7.1. Složky životního prostředí

7.1.1. Geomorfologické poměry

Nový Hrádek spadá podle geomorfologického členění do Náchodské pahorkatiny (detailněji v následující tabulce). Typickým znakem této pahorkatiny jsou široké hřbety o výšce 500 – 600 metrů, nad které vystupují některé vyšší vrcholy, jako je např. nejvyšší bod městyse vrch Šibeník měřící 672 metrů. Hřbety mají příkré svahy, které jsou výrazné např. v ZSJ Doly a právě tyto svahy vytvářejí jedno z významných negativ území, protože se zde pak nachází sesuvná území, která zasahují do zastavěného území (16,4 ha) a vzniká zde potenciál ohrožení pro obyvatele a určitá omezení pro budoucí rozvoj. Z hornin zde převládají metamorfované horniny a z vyvěřelin je zde přítomna novohrádecká žula (obě tyto horniny byly v minulosti lokálně využívány např. při výstavbě hradu Frymburk).

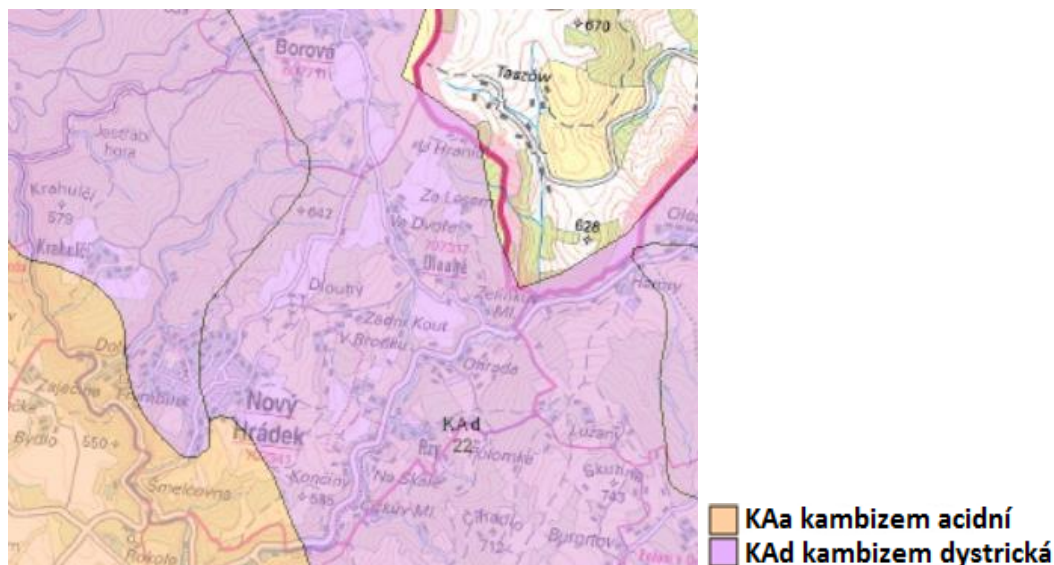
Tab. 32: Geomorfologické členění Nového Hrádku

Geomorfologické členění	Název
Systém	Hercynský
Provincie	Česká vysočina
Subprovincie	Krkonošsko - jesenická soustava
Oblast	Orlická oblast
Celek	Podorlická pahorkatina
Podcelek	Náchodská pahorkatina
Okrsek	Sedloňovská vrchovina

Zdroj: <http://geoportal.gov.cz/>

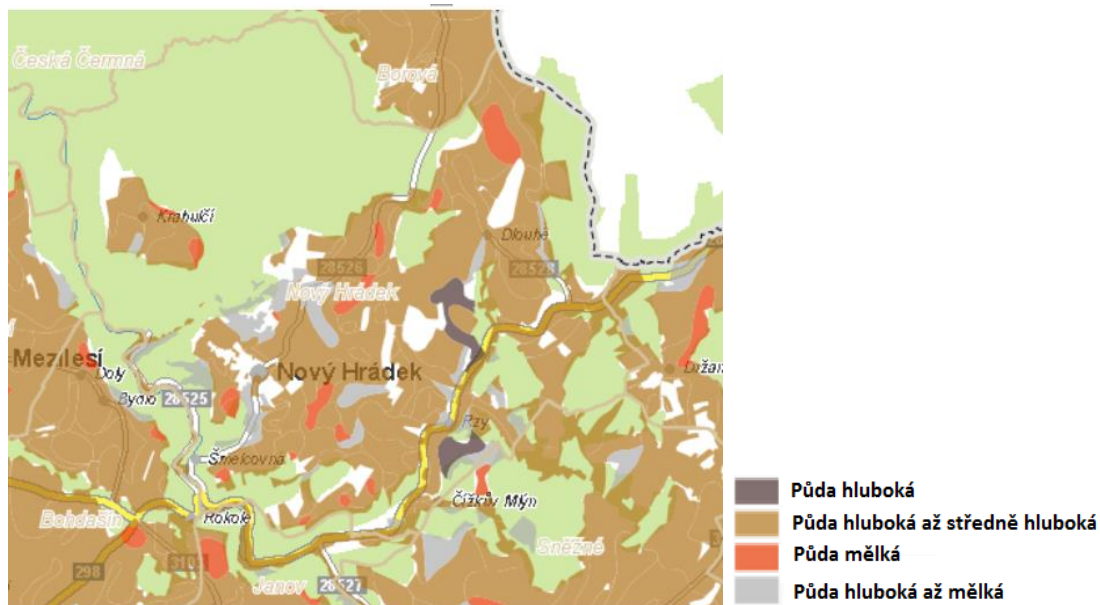
7.1.2. Pedologické poměry

Z půdních typů se v území nachází zejména kambizem dystrická, která zasahuje na většinu území Nového Hrádku, a kambizem acidní. Kambizemě patří mezi hnědé půdy, obecně tvoří podstatný podíl půdního pokryvu ČR a vznikly procesem hnědnutí a vnitropůdního zvětrávání. Pro kambizem dystrickou je typická vysoká nasycenost hliníkem a tvorba na půdotvorných substrátech kyselého charakteru.

**Obr. 12: Půdní typy v území**

Zdroj: geoportal.gov.cz

Hloubka půdy je jednou z důležitých charakteristik půdního profilu a je definována jako mocnost půdního profilu. Z hlediska hloubky půdy se v území nachází místa s hlubokou půdou až po místa s půdou mělkou, ale v území převládá zejména půda hluboká až středně hluboká, která je charakteristická hloubkou pohybující se okolo 60 cm.

Obr. 13: Kategorie hloubky půdy v území

Zdroj: <http://geoportal.vumop.cz/>

7.1.3. Klima

Území Nového Hrádku spadá dle VÚMOP do mírně chladného a vlhkého klimatického regionu (MCH). Tento region je charakteristický průměrnou teplotou 5 – 6 °C, průměrným ročním úhrnem srážek 700 – 800 mm/rok a 0 – 5 % pravděpodobností suchých vegetačních období. Klimatický region je charakteristický výskytem v podhůří v nadmořské výšce zpravidla nad 550 m. n. m.



7.1.4. Hydrogeologie

Územím prochází nejvýznamnější vodní tok Olešenka (hydrologické pořadí 1-01-03-042) o celkové délce 20,4 km. Pramení v nadmořské výšce 985 m. n. m. na svahu hory Vrchmezí (1084 m), která se nachází v Orlických horách. Dále tento tok protéká Olešnicí v Orlických horách, ZSJ Rzy a Doly v Novém Hrádku a v přírodní rezervaci Peklo se vlévá do řeky Metuje. Z menších toků se zde nachází Jestřábí potok a dále Prodejský potok, který se následně vlévá do Jestřábího potoka. Podél severozápadní hranice území ještě protéká Mezný potok. Jestřábí potok pramení u přírodní rezervace Rašelina, protéká celým územím městyse až do ZSJ Doly, kde se poblíž Frymburku vlévá do Olešenky.

V území se nalézají několik drobných vodních útvarů, které ale pro území nemají velký význam, např. vodní útvar na Jestřábím potoce nedaleko jeho pramene, množství drobných vodních útvarů se nachází v ZSJ Rzy na vodním toku Olešenka. V intravilánu městyse se nacházejí dva drobné vodní útvary poblíž ulice K Javůrku a Náchodské a v ulici Klainova.

V území se podle Digitální báze vodohospodářských dat nenachází žádná evidovaná záplavová území (5,20 a 100 – leté vody).

7.1.5. Fauna a flora

Díky přítomnosti přírodní rezervace Rašelina, ve které se vyskytují ta nejcennější společenstva, se zde nachází rozmanitá fauna i flora. Mezi nejvýznamnější rostlinné druhy, které zde rostou, patří vrba rozmarýnolistá (*Salix rosmarinifolia*), prstenec májový (*Dactylorhiza majalis*), suchopýr úzkolistý (*Eriophorum angustifolium*), suchopýr široolistý (*Eriophorum latifolium*), kýchavice bílá Lobelova (*Veratrum album subsp. lobelianum*), úpolín nejvyšší (*Trollius altissimus*), kozlík dvojdomý (*Valeriana dioica*) a vachta trojlístá (*Menyanthes trifoliata*). Z fauny je to vzácně zmije obecná (*Vipera berus*), ještěrka živorodá (*Zooteca vivipara*), křepelka polní (*Coturnix coturnix*), linduška luční (*Anthus pratensis*) a ůhýk obecný (*Lanius collurio*). Vyskytuje se zde také množství motýlů např. modrásek bahenní (*Maculinea nausithous*) chráněný v rámci Evropské soustavy NATURA 2000 a další významní živočichové. Pravidelně jsou zde od roku 1989 organizovány pracovní tábory prostřednictvím ČSOP JARO Jaroměř, jejichž náplní je kosení luk a likvidování invazních druhů rostlin, budování tůní pro obojživelníky a další činnosti. Díky těmto počínům se výrazně zlepšil stav přírodně významných území v ZSJ Rzy.

7.1.6. Využití půdního fondu

Půdní fond lze rozdělit do dvou základních skupin, a to na zemědělský půdní fond (orná půda, chmelnice, vinice, zahrady, sady a trvalé travní porosty) a nezemědělský půdní fond (lesní půda, vodní plochy, zastavěné plochy a ostatní plochy). Pro možnost porovnání je v následující tabulce uvedena skladba půdního fondu Nového Hrádku i vyšších územních celků. Z tohoto srovnání je zřejmé, že v území se nachází výrazně podprůměrný podíl orné půdy, což je ve vztahu k přírodě a celkové kvalitě životního prostředí spíše pozitivní jev. Nízký podíl orné půdy je důsledkem zejména polohy městyse ve vyšší nadmořské výšce a následně drsnějšími klimatickými podmínkami a méně úrodnou půdou, což vede k jinému typu obhospodařování území než je klasická zemědělská výroba. Podprůměrný je také podíl zahrad, ovocných sadů, vodních ploch, zastavěných ploch a ostatních ploch. Naopak výrazně nadprůměrný je podíl lesní půdy, což má pozitivní vliv na stav životního prostředí v území, zejména co se týče ovzduší atd. Nadprůměrný je také podíl trvale travních porostů, který je oproti průměru v ČR více než dvojnásobný. Nadprůměrný podíl lesů a trvalých travních porostů má vliv na vysokou hodnotu koeficientu ekologické stability (KES), který je detailněji níže popsán. Přehledné znázornění využití půdy je uvedeno v následujícím grafu.

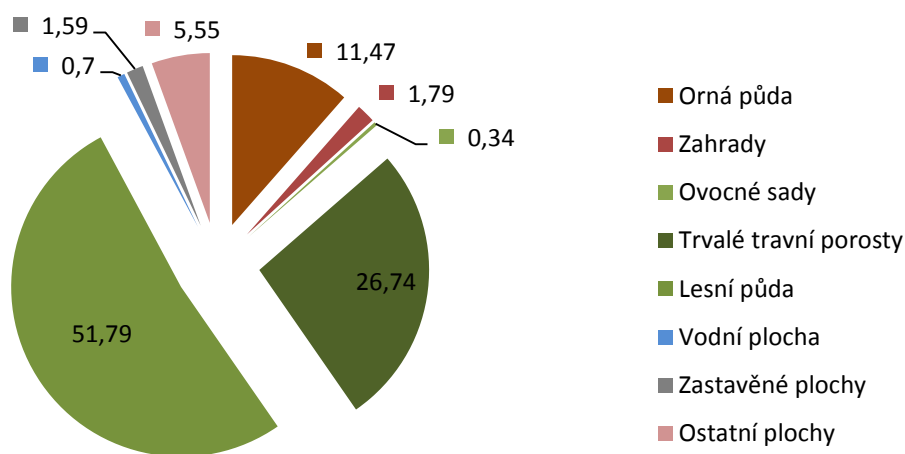


Tab. 33: Využití půdního fondu na území Nového Hrádku v roce 2013 (%)

	Nový Hrádek	Královéhradecký kraj	Česká republika
Orná půda	11,47	40,11	37,86
Chmelnice	0,00	0,00	0,13
Vinice	0,00	0,00	0,25
Zahrady	1,79	2,44	2,07
Ovocné sady	0,34	0,91	0,58
Trvalé travní porosty	26,74	14,85	12,61
Zemědělská půda	40,35	58,31	53,51
Lesní půda	51,79	31,10	33,77
Vodní plocha	0,70	1,58	2,08
Zastavěné plochy	1,59	1,95	1,67
Ostatní plochy	5,55	7,10	8,96
Nezemědělská půda	59,65	41,69	46,49
KES	4,37	1,04	1,06
Procento zornění	11,48	40,11	37,86

Zdroj: ČSÚ

Graf 8: Využití půdního fondu v Novém Hrádku v roce 2013 (%)



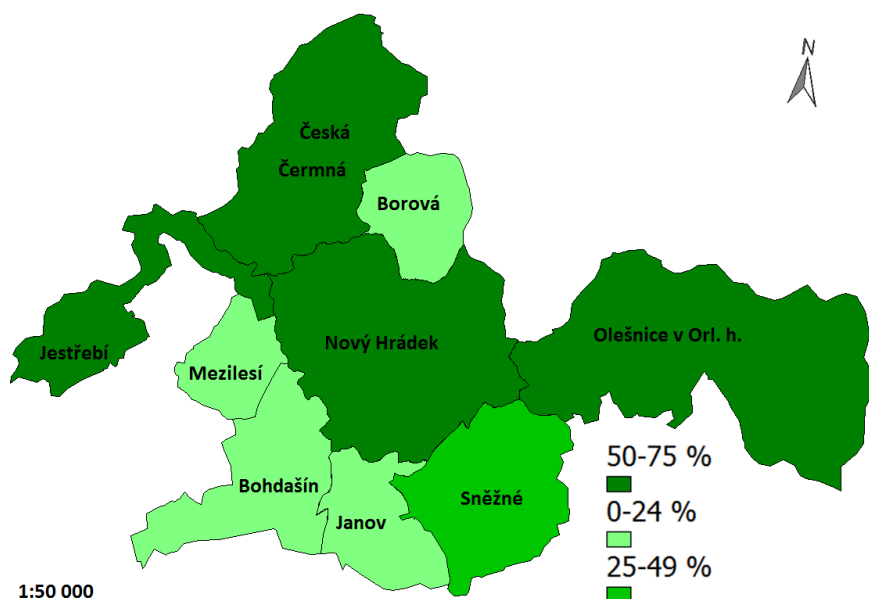
Zdroj: ČSÚ

Koeficient ekologické stability se vypočítá jako podíl ploch ekologicky příznivých (chmelnice, vinice, zahrady, ovocné sady, trvalé travní porosty, lesní půdy a vodní plochy) a ploch zatěžujících životní prostředí (orná půda, zastavěné plochy a ostatní plochy). Na území Nového Hrádku je koeficient ekologické stability hodnocen výborně (4,37) a v porovnání s obcemi nacházejícími se v ORP Náchod, je hned druhý v pořadí za Českou Čermnou. Podle definice hodnoty KES je na Novém Hrádku přírodní a přírodě blízká krajina s výraznou převahou ekologicky stabilních struktur a nízkou intenzitou využívání krajiny člověkem. Pro srovnání průměrná hodnota KES v Královéhradeckém kraji je 1,04 a v ČR 1,06.

V rámci rozvoje lesnictví nebo pouze obnovy zalesňování apod. je důležité brát v potaz to, že v minulosti převažovaly listnaté druhy stromů, přesto v současné době vznikají v území spíše smrkové monokultury, které snižují druhovou biodiverzitu a mají další negativní vlivy na životní prostředí.



Obr. 14: Podíl zalesněných ploch (%) na Novém Hrádku a v okolních obcích v roce 2013



Zdroj: Janitor, ČSÚ

7.1.7. Krajinný ráz

Zákon č. 114/1991 Sb., o ochraně přírody a krajiny definuje krajinný ráz jako přírodní, kulturní a historickou charakteristiku určitého místa, který je chráněn před činností snižující jeho estetickou a přírodní hodnotu. Nový Hrádek spadá do oblasti krajinného rázu 11 – Orlicko a podoblasti 11b - Podorlicko, která je charakteristická přechodným krajinným typem, kde dochází ke střídání lesních a nelesních stanovišť s polohami spíše zemědělsky méně úrodnými.

7.2. Ochrana životního prostředí

Z hlediska ochrany životního prostředí se v území nachází několik území, kde dochází k jeho zvýšené ochraně. Jedná se zejména o přírodní památku Rašelina, kde je usilováno o ochranu zbytků podhorských rašelinných luk s ohroženými nebo ustupujícími rostlinnými společenstvy. Vyskytují se zde zvláště chráněné druhy rostlin jako je vrba plazivá (*Salix repens*), upolín evropský (*Trollius altissimus*), prstnatec májový (*Dactylorhiza majalis*), bledule jarní (*Leucojum vernalis*), vachta trojlístá (*Menyanthes trifoliata*). Mokřadní území jako část krajiny významné pro udržení ekologické stability je v ZSJ Dlouhé. Rozloha přírodní památky Rašelina je 3,65 ha a nachází se v nadmořské výšce 658 m. n. m.

V území stojí dva památné stromy. Jedná se o jilm horský (*Ulmus glabra Huds.*), který byl památným stromem vyhlášen 5. 10. 2002 a nachází se v katastrálním území Dlouhé. Dalším památným stromem je lípa velkolistá „Šarbochova“ (*Tilia platyphyllos Scop.*), vyhlášená je již od 26. 11. 1981 a rovněž se nachází v katastrálním území Dlouhé.

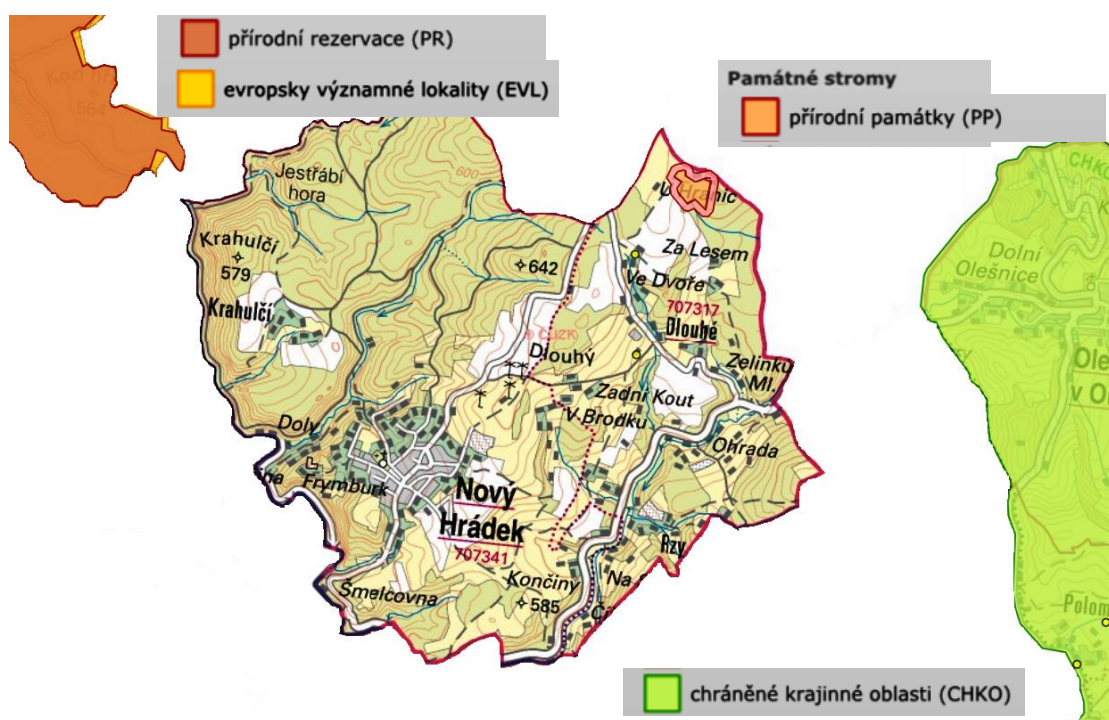
V blízkosti Nového Hrádku se nalézají další dvě respektive tři zvláště chráněná území. Jedná se o Chráněnou krajinnou oblast Orlické hory východním směrem od území. Cílem CHKO Orlické hory je ochrana krajiny, jejího vzhledu a jejích typických znaků, aby tyto hodnoty vytvářely vyvážené životní prostředí. K typickým znakům krajiny patří zejména její povrchové utváření včetně vodních toků a



ploch, její vegetační kryt a volně žijící živočišstvo, ale také rozvržení a využití lesního a zemědělského půdního fondu, sídlištní struktura oblasti, urbanistická skladba sídlišť, místní zástavba lidového rázu i monumentální nebo dominantní stavební díla.

Dalším zvláště chráněným územím v blízkosti městyse je přírodní rezervace Peklo, která je chráněná také jako Evropsky významná lokalita v rámci ochrany NATURA 2000 a téměř kopíruje její hranice (viz následující obrázek). Nachází se v západním směru od území podél řeky Olešanky a následně Metuje. Předmětem ochrany této chráněné lokality je zachování přirozených a polopřirozených lesních, skalních a vodních společenstev. Zejména květnatých bučin, bikových bučin, suťových lesů a společenstev skalních štěrbin se zastoupením vzácných kalcifilních druhů rostlin. Dále se jedná o ochranu charakteristického reliéfu hluboce zaříznutých údolí Metuje a Olešanky s důrazem na ochranu skalních výchozů, sutí a půd na strmých svazích a peřejnatých úseků vodních toků. Ochrana druhové skladby a genetické rozmanitosti přírodě blízkých lesních porostů. Dalším předmětem, ochrany je ochrana biotopů řady zvláště chráněných druhů rostlin a živočichů.

Obr. 15: Zvláště chráněná území na Novém Hrádku a v jeho okolí



Zdroj: <http://drusop.nature.cz/>

7.3. Ekologické zátěže

V území se v minulosti nacházela jediná skládka komunálního odpadu, která byla převážně odvozem sanována. V současné době není na území Nového Hrádku evidována žádná nelegální skládka. V území se nachází několik nevyužitých budov, které by bylo vhodné využít např. k různým podnikatelským účelům.



7.4. Odpadové hospodářství

V městyse poměrně vysoký podíl obyvatel třídí svůj odpad. Do systému třídění je zapojena i základní škola a rekreatanti, kteří se v různých časových úsecích na území městyse nacházejí. V základní škole je společně s městysem organizována soutěž ve sběru a třídění odpadu. Tříděn je zde plast, sklo (barevné i čiré), PET lahve, nápojové kartony, papír, textil, železo, drobný elektroodpad, baterie a od roku 2015 na základě novely zákona o odpadech i biologicky rozložitelný odpad. Není zde vybírán poplatek za obyvatele, ale za skutečné množství odvezeného odpadu, který zprostředkovává svozová společnost Marius Pedersen a. s. Svoz nebezpečného odpadu probíhá dvakrát ročně a pro obyvatele městyse je zdarma. Celkově systém odpadové hospodářství je v území nastaven optimálně a nedochází zde k žádným významným problémům v této oblasti.

7.5. Energetika

V území je elektrická energie distribuována elektrickým vedením všem obyvatelům, a to v hodnotách 230/400 V. V podobě venkovního provedení jsou zrealizovány sekundární rozvody nízkého napětí a v současné době postupně probíhá kabelizace na podzemní vedení. Dále je zde několik menších zdrojů solární energie, které jsou uvedeny v následující tabulce o celkovém výkonu 0,012 MW. Samostatnou kapitolou v historii obce (1995 – 2012) byla snaha společnosti ALVYEN, s. r. o. o vybudování větrného parku o výkonu 1,6 MW. Zůstalo pouze u montáže a postavení 4 elektráren, které ale kvůli své hlučnosti a závadám nebyly nikdy uvedeny do řádného provozu a dlouhá léta tvořily pouze nefunkční panorama městyse. V roce 2006 přešel park do společnosti ČEZ Obnovitelné zdroje, který zajistil v roce 2012 jeho kompletní demontáž. Od roku 2006 existovaly plány na výstavbu nové moderní elektrárny (jeden 120 m vysoký větrník), ale kvůli změně ekonomických podmínek ČEZ od projektu stavět na Novém Hrádku větrnou elektrárnu v roce 2011 definitivně ustoupil.

Tab. 34: Přehled energetických zdrojů v území

Držitel licence	Počet zdrojů	Druh energie	Výkon (MW)
Mgr. Alena Lokvencová	1	elektrický	0,005
Ing. Martin Bartoš	1	elektrický	0,007
Celkem	2		0,012

Zdroj: licence.eru.cz

7.6. Dílčí SWOT analýza – životní prostředí

Tab. 35: Dílčí SWOT analýza – životní prostředí

Silné stránky	Slabé stránky
Velice kvalitní životní prostředí v okolí městyse	Spalování nevhodných materiálů v lokálních topeništích a následné znečištění ovzduší zejména v zimním období
Dobře řešené odpadové hospodářství	
Nepřítomnost záplavových území	
Nepřítomnost lokalit s ekologickou zátěží	
Příležitosti	Hrozby
Dotační podpora na výměnu lokálních neekologických zdrojů vytápění (tzv. kotlíkové dotace)	Existence sesuvných území (ZSJ Doly), která zasahují i do zastavěného území



8. Správa městyse

8.1. Úřad městyse

Novému Hrádku byl v roce 2006 navrácen status městyse. Úřad městyse se nachází na adrese Náměstí 28. Obyvatelům a dalším osobám jsou dvakrát týdně k dispozici služby úřadu v rámci daných úředních hodin. Kromě kanceláře starosty (v současné době je jím Bc. Zdeněk Drašnar, uvolněný starosta) a účetní se zde nachází také matrika a Český podací ověřovací informační národní terminál (Czech POINT). Prostřednictvím tohoto terminálu si mohou obyvatelé vyžádat nejrůznější výpisy (výpis z rejstříku trestů, katastru nemovitostí, obchodního rejstříku, živnostenského rejstříku ad.).

Při zastupitelstvu městyse jsou zřízeny tři výbory, a to finanční výbor, kontrolní výbor a výbor pro společenské záležitosti.

Městys má stanovené některé obecně závazné vyhlášky týkající se např. komunálních odpadů, požárního řádu, místních poplatků ad.

Městys má 11 volených zastupitelů, kromě výše jmenovaného starosty má jednoho neuvolněného místostarostu.

8.2. Zřizované organizace

Městys je zřizovatelem dvou organizací. Jedná se o mateřskou školu a základní školu nacházející se na území městyse. Tyto organizace byly popsány v kapitole 6.2 Školství a vzdělávání.

8.3. Bezpečnost

V území působí Sbor dobrovolných hasičů, jež je jednotkou požární ochrany v kategorii JPO III. Provádí hašení požárů a záchranné práce při různých živelních pohromách a jiných mimořádných událostech a rizicích. Zřizovatelem jednotky hasičů je městys Nový Hrádek. Jednotka je tradiční součástí nejen života městyse, ale i součástí krajského plánu pokrytí. V současnosti se však potýká s ne zcela optimálním zázemím (potřeba pořízení dopravního automobilu a dále přístavby hasičské zbrojnice, s cílem zvýšení připravenosti k řešení rizik).

Policejní jednotka přímo na území Nového Hrádku nepůsobí, ale v rámci zabezpečení veřejného pořádku lze povolat Policii České republiky. Nejbližší služebna Policie České republiky se nachází v Novém Městě nad Metují a v Dobrušce.

8.4. Rozvoj území

Městys v současnosti, tedy paralelně se zpracováním strategického plánu rozvoje, připravuje také svůj aktuální územní plán, jako základní koncepci rozvoje svého území.

Územní plán stanovují kromě rozvoje území ochranu jeho hodnot, určí plošné a prostorové uspořádání, uspořádání krajiny, vymezí zastavěné území, plochy a koridory, které stanovují využití území ad. (zákon č. 183/2006 Sb., o územním plánování a stavebním řádu).

Územní plán Nového Hrádku je povinen respektovat Politiku územního rozvoje České republiky v platném znění a dále Zásady územního rozvoje Královéhradeckého kraje, kde jsou stanoveny podmínky pro příznivé životní prostředí, pro hospodářský rozvoj a pro soudržnost společenství obyvatel priority územního plánování na území Královéhradeckého kraje.



8.5. Vnější vazby a vztahy

Městys je členem **Svazu měst a obcí (SMO)**, což je celostátní, dobrovolná, nepolitická a nevládní organizace, jehož členy jsou obce a města České republiky. Svaz měst a obcí ČR je partnerem pro vládní i parlamentní politickou reprezentaci, podílí se proto na přípravě a tvorbě návrhů legislativních i nelegislativních opatření v oblastech týkajících se kompetencí obcí. Činnost Svazu je založena především na aktivitě starostů, primátorů a členů zastupitelstev obcí a měst, kteří se nad rámec svých povinností věnují i obecným problémům samosprávy. V současné době Svaz měst a obcí sdružuje více než dva tisíce šest set měst a obcí a stojí tak za zájmy více než osmi milionů obyvatel ČR. Městys je také **členem Sdružení místních samospráv**, jako organizace s obdobným posláním jako SMO.

Městys Nový Hrádek je členem **Místní akční skupiny Pohoda venkova**, která vytváří spolek za účelem podpory rozvoje venkovského partnerství a leaderovské spolupráce v regionu. MAS Pohoda venkova působí na území 35 měst a obcí na území Orlických hor, Novoměstska a Dobruška, jedná se o území s rozlohou přibližně 337 km², kde žije více jak 32 tisíc obyvatel. Místní akční skupina podporuje rozvoj svého území metodou Leader (komunitně vedený místní rozvoj).

Obr. 16: Území MAS Pohoda venkova



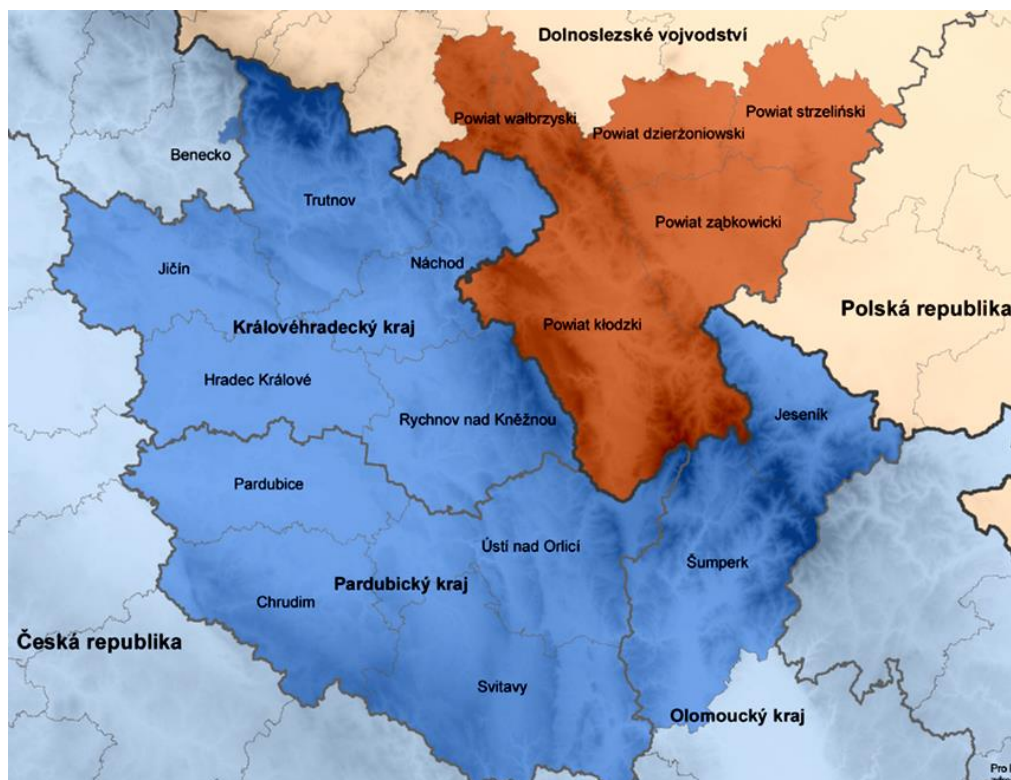
Zdroj: NS MAS ČR

Euroregion Glacensis (euroregion Pomezí Čech, Moravy a Kladska), je nadnárodním typem sdružení měst a obcí. Jeho cílem je podpora a realizace projektů týkající se spolupráce mezi smluvními stranami. Hlavním motivem je odstraňování vzniklých nerovností mezi regiony na obou stranách hranice, vedoucí k postupnému vyrovnávání ekonomického i sociálního rozvoje. Euroregion může Nový Hrádek podporovat v rozvoji zejména těchto činností: spolupráce v oblasti hospodářství a obchodu, územní plánování, zachování a zlepšování životního prostředí, výstavba a přizpůsobení infrastruktur přesahující státní hranice, spolupráce při předcházení vzniku, průběhu a odstraňování důsledků přírodních katastrof a živelných pohrom, rozvoj turistiky ad.



Euroregion Glacensis byl založen 5. 12. 1996 podpisem smlouvy o vytvoření česko-polského Euroregionu Glacensis v Hradci Králové. Sídlo sdružení leží v Rychnově nad Kněžnou, kde také působí sekretariát české části euroregionu. Sídlem polského sdružení, a tím i sekretariátu polské části Euroregionu Glacensis je Kłodzko (zdroj: <http://www.euro-glacensis.cz>).

Obr. 17: Území Euroregionu Glacensis



Zdroj: <http://www.euro-glacensis.cz>, EuroGeographics, ČÚZK

Dobrovolný svazek obcí (DSO) Region Orlické hory je členem Euroregionu Glacensis a jedním z jeho členů je městyse Nový Hrádek. Tento svazek byl založen v roce 1992 a tvoří ho celkem 29 obcí. Jeho cílem je chránit a podporovat společné zájmy členských obcí, zejména spolupracovat při obnově a rozvoji venkova, koordinovat činnost v oblasti cestovního ruchu a podporovat hospodářsko-sociální a kulturní rozvoj. Jednotlivé obce spolupracují s polskými partnery při pořádání kulturních i zájmových akcí, připravují prezentace škol, kulturních zařízení i spolků.



Nový Hrádek je také členem **DSO Novoměstsko**, v kterém se v současnosti sdružuje 30 obcí a sídlo svazku se nachází v Novém Městě nad Metují. Cílem svazku je podpora členských obcí. Svazek má vlastní Radu, která se skládá z předsedy, místopředsedy a členů rady, dále má revizní komisi se svým předsedou.



8.6. Hospodaření městyse

Hospodaření městyse Nový Hrádek je vedeno v účetnictví a účetních výkazech, které jsou obecní samosprávy povinny projednat v nejvyšších orgánech (zastupitelstvu) a předkládat ústředním orgánům státní správy. Z těchto údajů se vytváří stručný přehled o stavu a vývoji majetku městyse a jeho závazků, přehled o jeho příjmech a výdajích ve sledovaném období.

Hospodaření městyse je významně ovlivněno celkovým objemem rozpočtu, který je dán především počtem obyvatel, prosperitou soukromých ekonomických subjektů, objemem poskytovaných veřejných služeb apod. Hospodaření městyse ovlivňují i výchozí socioekonomické, historické, environmentální a další podmínky. Skutečností ovlivňující stabilitu hospodaření městyse a jeho rozvojový potenciál je také hodnota a struktura jeho majetku i míra zadluženosti (zatížení úvěry a jinými cizími zdroji) založená zpravidla ve vazbě na pořízení nebo obnovu infrastruktury v minulých letech. V neposlední řadě je důležitým faktorem, majícím zásadní vliv na výsledky hospodaření obecní samosprávy, i kvalita rozhodování jejich volených orgánů, ale i výkon činnosti úřadu městyse.

8.6.1. Majetek městyse a zdroje jeho krytí

Rozvaha je jedním z výkazů účetní závěrky, jež poskytuje přehled o aktivech a pasivech městyse k určitému datu (zpravidla konci roku). Z rozvahy, která je městysem sestavována každoročně, lze vyčíst stav majetku a zdroje jeho krytí, strukturu majetku a zdrojů, vazby mezi jednotlivými složkami, vývoj majetkové nebo finanční pozice městyse v daném období.

Rozvaha Nového Hrádku je uvedena za období od roku 2010 do roku 2014. Jedním z významných ukazatelů bilance je dlouhodobý hmotný majetek a vývoj aktiv a pasiv (tyto dva ukazatele jsou vždy vyrovnané). Do dlouhodobého hmotného majetku patří zejména budovy, stroje, pozemky a zařízení sloužící pro poskytování veřejných služeb a statků. Tento ukazatel vypovídá o rozsahu veřejných statků a služeb, které mohou být v budoucnu daňovými poplatníky poskytovány a z časové řady je ve srovnání viditelný nárůst od roku 2011.

Do krátkodobého finančního majetku spadá majetek městyse, který je snadno a rychle převeditelný na peněžní hotovost, finance na bankovním účtu, ceniny, ale také cenné papíry. Cizí zdroje vypovídají o celkovém objemu všech závazků městyse (vč. přijatých příloh) nehledě na to, kdy je má Nový Hrádek uhradit či jinak vypořádat, včetně závazků, které se mohou v budoucnu změnit (zvýšit či snížit).

Stálá aktiva tvoří až 99 % celkových aktiv, zahrnují kromě výše uvedeného dlouhodobého hmotného majetku také ostatní součásti, do kterých obvykle patří zejména software, majetkové účasti apod.

Oběžná aktiva jsou tvořena zejména různými pohledávkami, zásobami a finančním majetkem. V posledních letech došlo jejich nárůstu, kdy tvoří až 6 % z celkových aktiv. Nárůst tvořil zejména krátkodobý finanční majetek a krátkodobé pohledávky.

K poklesu aktiv došlo pouze v roce 2011 (o 10,9 mil. Kč), což však bylo způsobeno změnou v účetnictví (začalo se s odepisováním majetku municipalit). Od roku 2012 do současnosti již k poklesu aktivit nedošlo, naopak tato aktiva rostou.

Pasiva městyse jsou tvořena vlastním kapitálem a cizími zdroji, které ve sledovaném období tvořily až 13,3 % v roce 2011 na celkových pasivech. Cizí zdroje jsou představovány dlouhodobými a krátkodobými závazky. K nejvyššímu nárůstu došlo mezi lety 2011 a 2012 u krátkodobých závazků. Z vlastního kapitálu tvoří největší část jmění účetní jednotky a transfery na pořízení dlouhodobého majetku.



Tab. 36: Bilance Nového Hrádku v tis. Kč

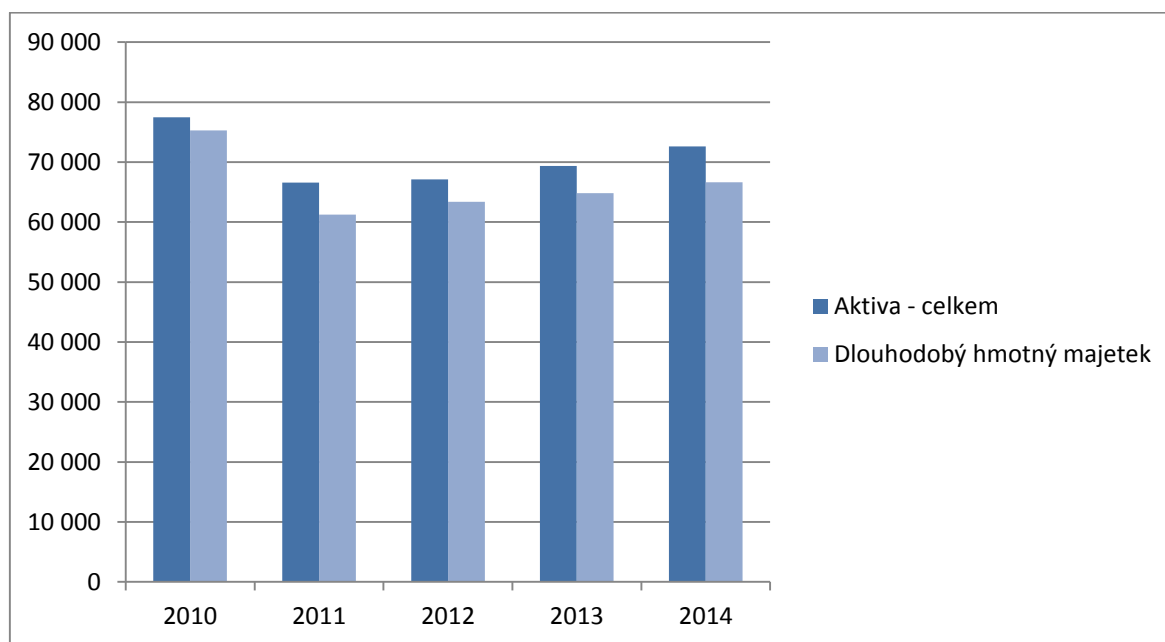
	2010	2011	2012	2013	2014
Aktiva - celkem	77 485	66557	67090	69338	72586
Stálá aktiva	76776	62145	65493	66772	68162
Dlouhodobý nehmotný majetek	476	113	115	42	56
Dlouhodobý hmotný majetek	75296	61258	63364	64834	66625
Dlouhodobý finanční majetek	496	496	496	496	496
Dlouhodobé pohledávky	508	278	1518	1400	984
Oběžná aktiva	709	4413	1597	2566	4425
Zásoby	6	3	77	57	51
Krátkodobé pohledávky	644	3252	1101	1252	2011
Krátkodobý finanční majetek	59	1158	419	1257	2363
Pasiva – celkem	77485	66557	67090	69338	72586
Vlastní kapitál	69858	57694	59104	61843	66263
Jmění účetní jednotky a upravující položky	68296	54266	55118	56897	57641
Fondy účetní jednotky	36	33	12	5	8
Výsledek hospodaření	1526	3394	3974	4940	8615
Cizí zdroje	7627	8864	7985	7496	6323
Dlouhodobé závazky	5910	7354	6025	5548	4172
Krátkodobé závazky	1717	1510	1960	1948	2151

Zdroj: <http://monitor.statnipokladna.cz/>

Vývoj jednotlivých hlavních položek bilance městyse je významné sledovat zejména z pohledu vývoje aktiv a pasiv jako celku a dále z hlediska dlouhodobého hmotného majetku představujícího nejvýznamnější položku aktiv. Ostatní aktiva jsou víceméně stabilní, nebo nepředstavují rozhodující položku rozvahy.

Na straně pasiv je z hlediska hospodaření a potenciálu dalšího rozvoje městyse samozřejmě významné sledovat zejména vývoj dlouhodobých (příp. i krátkodobých) závazků představujících cizí zdroje.

Poměr celkových aktiv a dlouhodobého hmotného majetku je zobrazen v následujícím grafu, tento poměr se pohybuje ve sledovaných letech 2010 – 2014 až okolo 97 % (rok 2010), poté jsou již jejich rozestupy větší. Od roku 2011 docházelo k celkovému nárůstu aktiv i dlouhodobého hmotného majetku.

**Graf 9: Vývoj dlouhodobého hmotného majetku a aktiv v letech 2010 – 2014**

Zdroj: <http://monitor.statnipokladna.cz>

8.6.2. Rozpočet

Rozpočet městyse, podle něhož hospodaří v průběhu kalendářního roku, je povinně každoročně sestavován na základě zákona č. 250/2000 Sb., o rozpočtových pravidlech územních rozpočtů. Tvorbu, postavení, funkce a obsah rozpočtů upravuje uvedený zákon, kterým se Nový Hrádek při svém hospodaření musí řídit.

Celkový přehled příjmů a výdajů městyse v daném roce je uveden v následující tabulce. Jedná se o delší časovou řadu od roku 2000 do roku 2014. Ve třetím sloupci tabulky je uvedeno výsledné saldo, které popisuje rozdíl mezi příjmy a výdaji v příslušném roce. Pokud výsledné saldo udává kladnou hodnotu, jedná se o přebytek a pokud o zápornou hodnotu, jedná se o schodek rozpočtu. Ve sledovaném období došlo ze dvou třetin ke kladnému saldu, tedy rozpočet byl převážně přebytkový.

Nejvýraznější schodek rozpočtu nastal v roce 2001 (- 4275 tis. Kč), kdy došlo k vysokým investicím v oblasti bytového hospodářství (v hodnotě bezmála 7 mil. Kč), konkrétně se jednalo o výstavbu bytového domu s 6ti bytovými jednotkami na Roubalově kopci (z části byla výstavba dotována z dotací přidělovaných státem na bydlení), ale i k investicím do renovace lyžařského vleku. (cca 0,3 mil. Kč).

Naopak nejvyšší přebytkový rozpočet byl zaregistrován v roce 2014. V tomto roce došlo k podstatnému nárůstu daňových příjmů (způsobeného změnou rozpočtového určení daní, tzv. RUD). Kromě toho byly také přijaty transfery od veřejných rozpočtů ústřední úrovně.



Tab. 37: Příjmy a výdaje v tis. Kč

	Příjmy	Výdaje	Saldo
2000	6039	6192	-152
2001	11626	16352	-4725
2002	10694	10551	142
2003	12233	11984	249
2004	13594	14176	-581
2005	7720	7732	-12
2006	9478	9306	171
2007	10762	10524	237
2008	11726	12278	-552
2009	12454	12011	443
2010	15700	15382	318
2011	12199	11945	254
2012	11924	11780	144
2013	12345	11169	1176
2014	14250	12142	2108

Zdroj: <http://monitor.statnipokladna.cz>, <http://www.rozpocetobce.cz/>

Grafické znázornění příjmů, výdajů a jejich výsledného salda je znázorněno v grafu níže. Jsou zde dobře znázorněny výkyvy výsledného salda, viditelné zejména v roce 2001 a 2014. Rozpočet má od roku 2006 spíše vzrůstající charakter. Viditelný je výkyv v roce 2008, kdy došlo ekologizaci úřadu městyse, výstavbě Na Farách, k vyššímu příspěvku na chod ZŠ ad.

Graf 10: Znázornění časové řady příjmů, výdajů a výsledného salda



Zdroj: <http://monitor.statnipokladna.cz>, <http://www.rozpocetobce.cz/>



8.6.2.1. Rozpočtové příjmy

Při sledování rozpočtových příjmů byl zaznamenán největší objem daňových příjmů v roce 2014, kdy tvořily téměř 70 % z celkových příjmů.

Další podstatnou část rozpočtových příjmů tvoří přijaté transfery, kdy jejich největší podíl byl v roce 2010 tvořen 45 % z celkových příjmů. V tomto roce bylo investováno nejvíce financí do oblasti místních komunikací, celá akce nesla název „Revitalizace centra městyse Nový Hrádek“ a v rámci ní došlo k úpravě chodníků okolo náměstí, rekonstrukce středu celého náměstí. K financování této akce došlo zejména prostřednictvím Regionálního operačního programu NUTS II Severovýchod. Přijaté transfery jsou v běžných letech (tedy v letech, kdy nejsou realizovány nějaké velké investiční akce s dotací) tvořeny především neinvestičními transfery/dotacemi od veřejných rozpočtů různých úrovní (ústřední a územní).

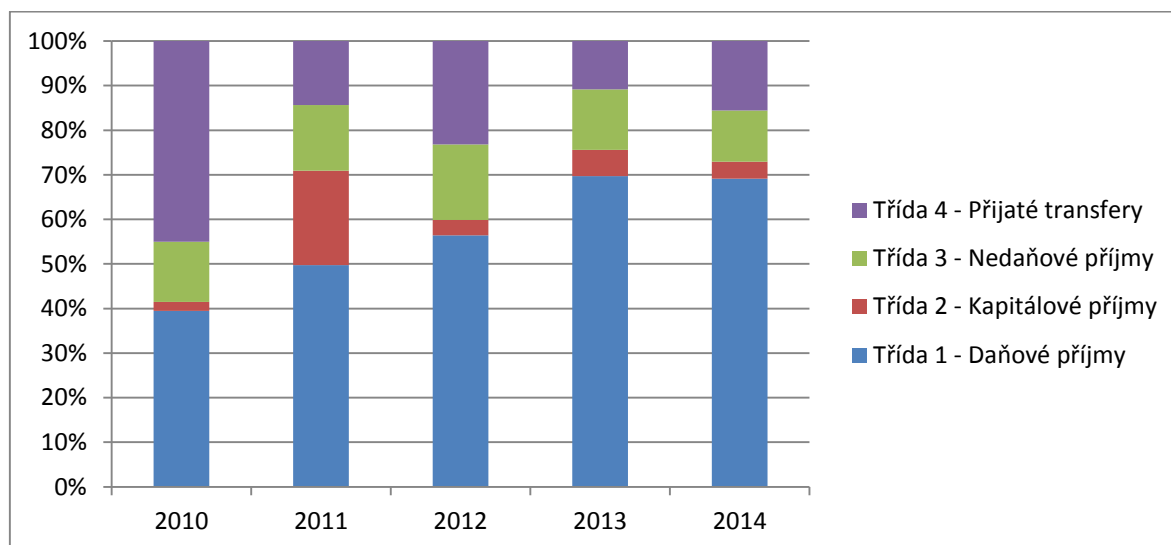
Nedaňové příjmy jsou v celkových příjmech také poměrně významně zastoupeny. Jsou tvořeny přijatými sankčními platbami a vratky transferů, přijatými splátkami půjčených prostředků, příjmy z prodeje nekapitálového majetku a ostatních nedaňových příjmů a nakonec příjmy z vlastní činnosti a odvody přebytků organizací s přímým vztahem, které tvoří v případě Nového Hrádku největší podíl z nedaňových příjmů. Nejmenší část celkových příjmů tvoří kapitálové příjmy (přibližně 4 %), které jsou tvořeny příjmy z prodeje dlouhodobého majetku a ostatních kapitálových příjmů.

Tab. 38: Druhový rozpočet příjmů a výdajů (v tis. Kč)

Celkové příjmy	2010	2011	2012	2013	2014
Příjmy celkem	15700	12199	11924	12345	14250
Třída 1 - Daňové příjmy	6201	6068	6711	8608	9853
Třída 2 - Kapitálové příjmy	309	2584	412	729	544
Třída 3 - Nedaňové příjmy	2120	1801	2016	1667	1629
Třída 4 - Přijaté transfery	7070	1747	2758	1341	2223

Zdroj: <http://monitor.statnipokladna.cz>

Graf 11: Druhá skladba příjmů



Zdroj: <http://monitor.statnipokladna.cz>



8.6.2.2. Rozpočtové výdaje

Rozpočtové výdaje lze rozdělit na běžné a kapitálové výdaje, přičemž běžné výdaje tvoří větší podíl celkových výdajů (ve sledovaném období let 2010 – 2014 představují až 86 %). Běžné výdaje jsou obvykle tvořeny z větší části výdaji se závazným charakterem, který poskytuje nižší flexibilitu rozhodování o jejich umístění. Odvětvově představují běžné výdaje největší položku jako výdaje na služby pro obyvatelstvo (vzdělávání, komunální služby, bydlení, kulturu atd.), dále také výdaje na dopravu, životní prostředí (tzn. zejména odpadové hospodářství, péče o městskou zeleň ad.), všeobecný výkon veřejné správy, včetně chodu úřadu městyse a další činnosti.

Kapitálové výdaje tvoří menší část výdajů (v roce 2013 pouze 14 %) a patří mezi ně výdaje související s pořízením dlouhodobého majetku popř. dopravních prostředků nebo se týkají investičních transferů příspěvkovým a jiným organizacím.

Největší výdaje vznikly v roce 2010, kdy došlo k větším investicím městyse (akce „Revitalizace centra městyse Nový Hrádek ad.).

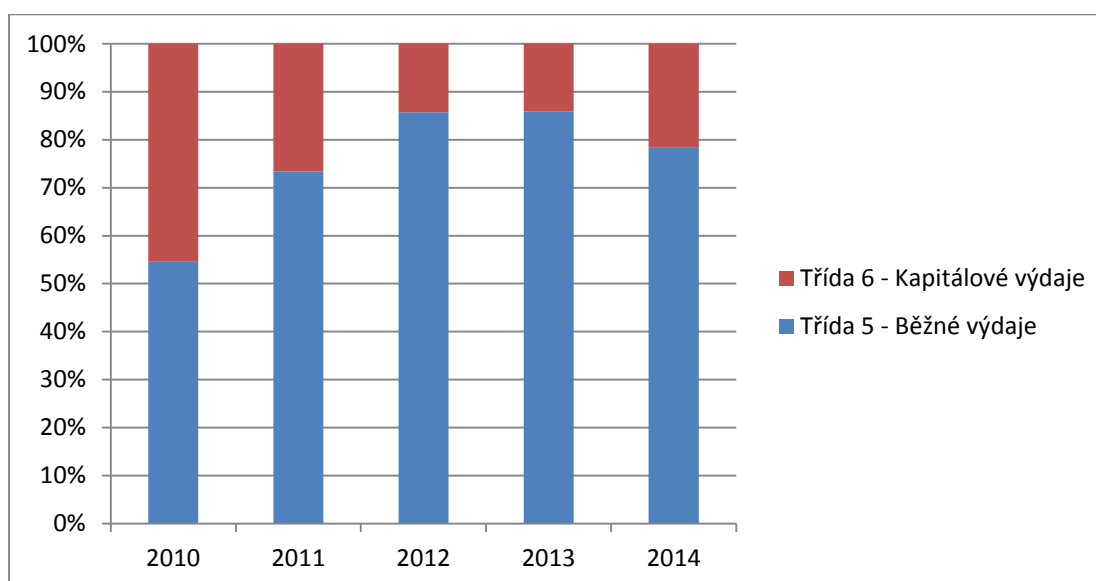
Tab. 39: Rozpočtové výdaje Nového Hrádku

	2010	2011	2012	2013	2014
Výdaje celkem	15382	11945	11780	11169	12142
Třída 5 - Běžné výdaje	8397	8763	10103	9585	9523
Třída 6 - Kapitálové výdaje	6986	3182	1678	1583	2619

Zdroj: <http://monitor.statnipokladna.cz>

V následujícím grafu jsou znázorněny výdaje městyse s rozdělením na výdaje běžné a kapitálové. Z grafu je viditelný znatelnější podíl běžných výdajů, i když se tento poměr může poměrně významně měnit (např. při porovnání roku 2010 s rokem 2012).

Graf 12: Výdaje městyse podle druhového členění v tis. Kč



Zdroj: <http://monitor.statnipokladna.cz>



8.6.3. Zadluženost městyse

Zadluženost popisuje poměr cizích zdrojů a vlastních aktiv. Zadluženost městyse Nový Hrádek ke konci roku 2014 činila v přepočtu na jednoho obyvatele 4.522,- Kč (to je v porovnání s předchozím rokem o 1.285,- Kč méně).

V následující tabulce je uvedeno složení dluhové služby k 31. 12. 2014 s tím, že v tomto výčtu není uveden závazek vůči stavební firmě (ve výši 869 tis. Kč) na provedení akce „Oprava havarijního stavu komunikace Dlouhé II“ a „Oprava chodníků Náchodská II“, který byl k 31. 12. 2014 splacen.

Tab. 40: Složení dluhové služby v roce 2014

Druh dluhové služby	Smlouva ke dni	Výše úvěru	Nesplacená částka (Kč)	Účel úvěru
Úvěr	29. 12. 2000	4 800 000	1 876 070	Výstavba 18 bytových jednotek na Roubalově kopci
Úvěr	4. 9. 2009	2 000 000	652 070	Výstavba infrastruktury v lokalitě „Na Farách“
Úvěr	25. 1. 2013	1 152 000	472 000	Výstavba inženýrských sítí „Na Farách“

Zdroj: Nový Hrádek (Frymburské ozvěny 1/2015)

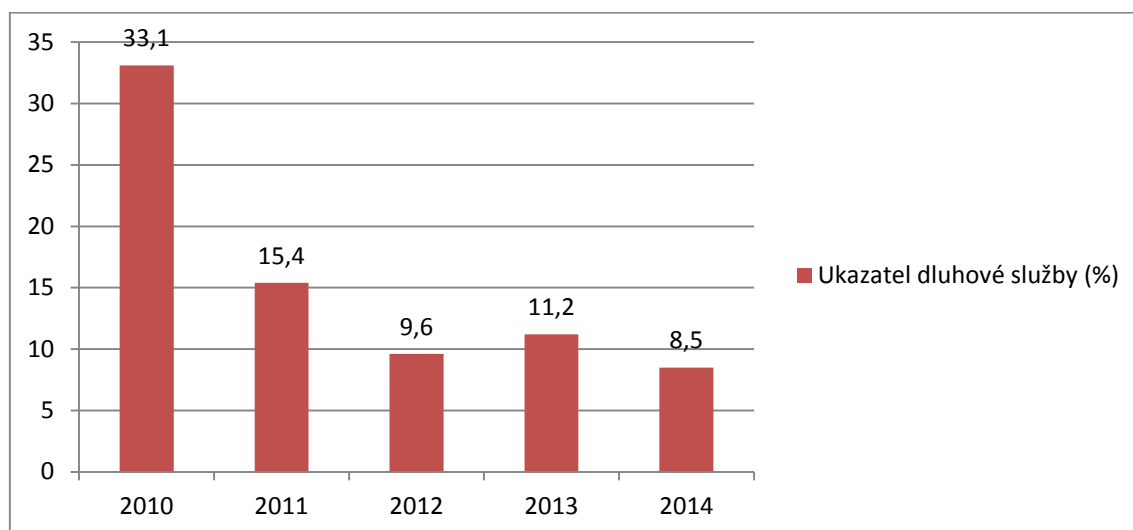
Dluhová služba celkem tvoří součet uhrazených úroků z přijatých půjčených prostředků a uhrazených splátek jistin vydaných dluhopisů a jiných přijatých půjčených prostředků. Dluhová služba se od roku 2010, kdy městys provedl poměrně velké investice, výrazně snížila. Výše ukazatele dluhové služby je od roku 2011 ovlivněna, mimo výše cizích zdrojů (závazků) v pasivech městyse, také výší aktiv. Stejně tak dluhovou službu ovlivňují nevyřádané dotace (to byl i případ let 2010 a 2011).

Tab. 41: Přehled cizích zdrojů a dluhové služby městyse

Rok	Přijaté půjčené prostředky (v tis. Kč)	Hrazené úroky (v tis. Kč)	Uhrazené splátky jistin půjčených prostředků (v tis. Kč)	Dluhová služba celkem (v tis. Kč)	Ukazatel dluhové služby (%)
2010	4450	268	4936	5204	33,1
2011	2148	239	1636	1875	15,4
2012	0	241	899	1140	9,6
2013	1152	228	1157	1386	11,2
2014	0	194	1020	1215	8,5

Zdroj: <http://www.info.mfcr.cz/cgi-bin/ufis/iufismon/readDotaz.pl?obdobi=20121200&ico=654451>,
<http://monitor.statnipokladna.cz/2010/obce/detail/00654451>

V následujícím grafu je znázorněn klesající trend zadluženosti městyse, který v roce 2014 klesl na 1 215 tis. Kč. V roce 2015 městys nepředpokládá výrazně velké investice, proto by klesající trend zadluženosti mohl dále pokračovat.

**Graf 13: Ukazatel dluhové služby celkem (%)**

Zdroj: <http://monitor.statnipokladna.cz/>

8.7. Dílčí SWOT analýza – správa městyse

Tab. 42: Dílčí SWOT analýza – správa městyse

Silné stránky	Slabé stránky
Aktivní členství v mnoha organizacích zaměřených na rozvoj regionu a meziobecní spolupráci (MAS, DSO, Euroregion)	Potřeba zkvalitnění zázemí JSDH
Vydávání pravidelného zpravodaje - Frymburské ozvěny	
Nízká míra kriminality, vysoká míra bezpečnosti (jako objektivní, tak subjektivně vnímaná obyvateli)	
Aktivita městyse a umístění v různých soutěžích, anketách (Vesnice roku apod.)	
Dobré hospodaření městyse, aktuálně přijatelná míra zadluženosti, rozpočtová stabilita	
Příležitosti	Hrozby
Aktuálně probíhající příprava nového územního plánu	Vývoj kohezní politiky – postupné omezování dotovatelných témat v rozvoji municipalit
Pozitivní dopad nového rozpočtového určení daní pro rozpočet městyse, potenciál navýšení prostředků pro investice	
Využití aktuálních dotačních titulů k financování investic městyse	



9. Celková SWOT analýza

Silné stránky	Slabé stránky
→ Stálý růst počtu obyvatel od roku 2003	→ Podprůměrný podíl ekonomicky aktivních obyvatel
→ Mladá věková struktura obyvatelstva a výrazně nadprůměrný podíl obyvatel v nejmladší věkové kategorii	→ Periferní poloha v rámci okresu, kraje i ČR
→ S ohledem na velikost obce dobrá vzdělanostní struktura, s výrazně se zlepšujícím trendem	→ Chybí výrazné kulturní a přírodní atraktivitu pro CR přímo v městyse
→ Bohatý spolkový život, dobrá spolupráce spolků s vedením městyse	→ Negativní saldo dojížděky za prací
→ Výborné charakteristiky nezaměstnanosti	→ Absence železniční dopravy
→ S ohledem na velikost obce přiměřeně progresivní ekonomická struktura	→ Špatná dopravní poloha v rámci okresu, kraje i ČR a velká vzdálenost od hlavních dopravních tahů
→ Mladá věková struktura ekonomicky neaktivních osob – časem přejdou do skupiny ekonomicky aktivních	→ Nedořešení likvidace odpadních vod u některých významných objektů v městyse
→ Tradice místní průmyslové výroby	→ Městys není plynofikován
→ Dobrá velikostní struktura podniků (flexibilita x stabilita)	→ Problematický signál mobilních operátorů
→ Dobrá poloha pro dojížděku do zaměstnání	→ Vysoký podíl trvale neobydlených domů (56% oproti 80% KHK, SLDB 2011)
→ Dostatečná obslužnost autobusovými linkami	→ Chybí podporované bydlení (startovací, pečovatelské)
→ Hustá síť cyklotras	→ Omezená nabídka sociálních služeb
→ Nově opravené komunikace	→ Zhoršení kvality a pověsti ZŠ ve školním roce 2014-2015
→ Relativně vysoký podíl napojenosti na kanalizaci	→ Spalování nevhodných materiálů v lokálních topeništích a následné znečištění ovzduší zejména v zimním období
→ Zásobování kvalitní vodou z Polické křídové pánve	→ Potřeba zkvalitnění zázemí JSDH
→ Vysoká intenzita bytové výstavby v posledních letech	
→ Připravenost pozemků k bytové výstavbě	
→ Existence sportovních a volnočasových zařízení (nově zrekonstruovaná sokolovna, hřiště pro veřejnost, kino atd.)	
→ Přítomnost MŠ a ZŠ v městyse	



→ Široká nabídka sportovních a kulturních akcí	
→ Přítomnost základních zdravotních služeb	
→ Velice kvalitní životní prostředí v okolí městyse	
→ Dobře řešené odpadové hospodářství	
→ Nepřítomnost záplavových území	
→ Nepřítomnost lokalit s ekologickou zátěží	
→ Aktivní členství v mnoha organizacích zaměřených na rozvoj regionu a meziobecní spolupráci	
→ Vydávání pravidelného zpravodaje - Frymburské ozvěny	
→ Nízká míra kriminality, vysoká míra bezpečnosti	
→ Aktivita městyse a umístění v různých soutěžích, anketách (Vesnice roku apod.)	
→ Dobré hospodaření městyse, aktuálně přijatelná míra zadluženosti, rozpočtová stabilita	
Příležitosti	Hrozby
→ Ekonomicky stabilní prostředí Královéhradeckého kraje	→ Stárnutí populace, ačkoliv s určitým zpožděním oproti jiným oblastem ČR
→ Dostatečné občanské vybavení k přilákání nových obyvatel	→ Nezájem spoluobčanů o činnost spolků
→ Vyšší využití přírodního bohatství pro rozvoj cestovního ruchu (Frymburk, rozhledna na Šibeníku, cyklostezky)	→ Pokles počtu spojů veřejné dopravy a faktická autonomie kraje v rozhodování o spojích veřejné dopravy
→ Možnosti jednání s mobilními operátory o zlepšení pokrytí	→ Možný pokles úrovně ZŠ a následný úbytek žáků (i s ohledem na obecné demografické trendy a konkurenci škol)
→ Přeshraniční rozvoj cyklistické infrastruktury a napojování na trasy přes hranici	→ Existence sesuvných území (ZSJ Doly), která zasahují i do zastavěného území
→ Podpora zakládání lékařských praxí v periferních regionech	
→ Dotační příležitosti v oblasti školství (opřené o Místní akční plán rozvoje vzdělávání) a sociálních služeb	
→ Potenciál přechodu z druhého bydlení na trvalé	
→ Dotační podpora na výměnu lokálních neekologických zdrojů vytápění (tzv. kotlíkové dotace)	
→ Aktualizace územního plánu	
→ Pozitivní dopad nového RUD pro městyse	



Zdroje dat

<http://www.biomed.cas.cz/mbu/les/>

ČÚZK

<http://www.dibavod.cz/>

<http://drusop.nature.cz/>

<http://eagri.cz/public/app/SZR/>

EuroGeographics

<http://www.euro-glacensis.cz>

<http://geoportal.gov.cz/>

<http://geoportal.vumop.cz/>

<http://hasici.novy-hradek.cz/>

<http://hrad-frymburk.webnode.cz/>

<http://www.kadenvodomery.cz/>

<http://www.kovap.cz/>

<http://monitor.statnipokladna.cz>

<http://www.novy-hradek.cz/>

Nový Hrádek 650 let, 2012, městys Nový Hrádek, ISBN 978-80-260-1711-0

Nový Hrádek – Aerial 2014, Tomáš Kalhous, Aleš Kalhous

<http://www.novomestskonadmetuji.cz/>

<http://mapy.kr-kralovehradecky.cz/vak/>

NS MAS ČR

<http://www.orlickehory.eu/>

<http://www.pohodavenkova.cz/>

<http://portal.mpsv.cz/>

<http://www.rozpocetobce.cz/>

<http://sokol.novy-hradek.cz/>

Územní plán městyse Nový Hrádek

<http://www.velosnh.cz/index.php/cz/>

<http://www.vuv.cz/index.php/cz/>



Seznam tabulek, grafů a obrázků

Seznam tabulek

Tab. 1: Nejdůležitější události v historii Nového Hrádku	10
Tab. 2: Vývoj počtu obyvatel Nového Hrádku od roku 1971 (k 31. 12)	11
Tab. 3: Informace týkající se základních sídelních jednotek na území Nového Hrádku.....	12
Tab. 4: Pohyb obyvatel Nového Hrádku, ORP Náchod, Královéhradeckého kraje a ČR v roce 2014	13
Tab. 5: Hustota zalidnění Nového Hrádku a vyšších územních celků v roce 2013	14
Tab. 6: Věková struktura obyvatel Nového Hrádku v období let 2008 - 2013	15
Tab. 7: Věková struktura obyvatel Nového Hrádku a vyšších územních celků v roce 2014 (v %).....	15
Tab. 8: Index stáří obyvatel Nového Hrádku a vyšších územních celků v roce 2014	17
Tab. 9: Struktura obyvatel podle nejvyššího dosaženého vzdělání v roce 2011 (v %).....	18
Tab. 10: Struktura obyvatel N. Hrádku a vyšších územních celků podle národnosti v r. 2011 (%).....	19
Tab. 11: Struktura obyvatel N. Hrádku a vyšších územních celků podle náboženství v r. 2011 (%)	20
Tab. 12: Dílčí SWOT analýza – obyvatelstvo.....	22
Tab. 13: Největší zaměstnavatelé v území	24
Tab. 14: Struktura ekonomických subjektů se sídlem na Novém Hrádku v letech 2013 a 2014	24
Tab. 15: Podíl zaměstnaných podle odvětví činnosti z celkového počtu zaměstnaných v r. 2011 (v %)	28
Tab. 16: Zaměstnanost na území Nového Hrádku (stav k 31.12.).....	29
Tab. 17: Míra registrované nezaměstnanosti (v %) v Novém hrádku v roce 2011	30
Tab. 18: Nezaměstnanost v Novém Hrádku v letech 2014 a 2015.....	32
Tab. 19: Nezaměstnanost v Novém Hrádku v letech 2014 a 2015.....	32
Tab. 20: Porovnání nezaměstnanosti v říjnu roku 2015.....	32
Tab. 21: Dojíždka do zaměstnání v roce 2011.....	33
Tab. 22: Vyjíždka do zaměstnání v roce 2011	34
Tab. 23: Dílčí SWOT analýza – hospodářství.....	34
Tab. 24: Porovnání ukazatelů technické infrastruktury	37
Tab. 25: Dopravní obslužnost	38
Tab. 26: Dílčí SWOT analýza – infrastruktura	39
Tab. 27: Domovní fond na Novém Hrádku v roce 2011	41
Tab. 28: Základní údaje o vzdělávání za školní rok 2014/2015	43
Tab. 29: Dojíždka do škol v roce 2011	43
Tab. 30: Vyjíždka do škol v roce 2011	43
Tab. 31: Dílčí SWOT analýza – občanská vybavenost.....	47
Tab. 32: Geomorfologické členění Nového Hrádku	48
Tab. 33: Využití půdního fondu na území Nového Hrádku v roce 2013 (%).....	51
Tab. 34: Přehled energetických zdrojů v území	54
Tab. 35: Dílčí SWOT analýza – životní prostředí	54
Tab. 36: Bilance Nového Hrádku v tis. Kč.....	59
Tab. 37: Příjmy a výdaje v tis. Kč	61
Tab. 38: Druhový rozpočet příjmů a výdajů (v tis. Kč).....	62



Tab. 39: Rozpočtové výdaje Nového Hrádku	63
Tab. 40: Složení dluhové služby v roce 2014	64
Tab. 41: Přehled cizích zdrojů a dluhové služby městyse	64
Tab. 42: Dílčí SWOT analýza – správa městyse	65

Seznam grafů

Graf 1: Vývoj počtu obyvatel Nového Hrádku od roku 1971 (k 31. 12. daného roku)	11
Graf 2: Pohyb obyvatel v letech 1991 – 2014 na území Nového Hrádku	13
Graf 3: Průměrný věk obyvatel N. Hrádku a srovnání s vyššími územními celky (2003 – 2014)	16
Graf 4: Struktura obyvatel Nového Hrádku podle nejvyššího dokončeného vzdělání v roce 2011	17
Graf 5: Podíl obyvatel nad 15 let dle nejvyššího dokončeného vzdělání v letech 2001 a 2011 (v %) ..	18
Graf 6: Struktura ekonomicky neaktivní populace N. Hrádku a vyšších územních celků v roce 2011 ..	28
Graf 7: Cílové obce vyjíždky do zaměstnání z Nového Hrádku v roce 2011	34
Graf 8: Využití půdního fondu v Novém Hrádku v roce 2013 (%)	51
Graf 9: Vývoj dlouhodobého hmotného majetku a aktiv v letech 2010 – 2014	60
Graf 10: Znázornění časové řady příjmů, výdajů a výsledného salda	61
Graf 11: Druhá skladba příjmů	62
Graf 12: Výdaje městyse podle druhového členění v tis. Kč	63
Graf 13: Ukazatel dluhové služby celkem (%)	65

Seznam obrázků

Obr. 1: Znak, vlajka a pečeť Nového Hrádku	6
Obr. 2: Poloha Nového Hrádku na mapě ČR	7
Obr. 3: Městys Nový Hrádek a jeho sousední obce	8
Obr. 4: Mapa katastrálních území městyse Nový Hrádek	8
Obr. 5: Historická mapa N. Hrádku z roku 1836 – 1852 a porovnání se současnou ortofotomapou	9
Obr. 6: Kartogram průměrného věku obyvatel Nového Hrádku a obyvatel okolních obcí	16
Obr. 7: Podíl nezaměstnaných osob na Novém Hrádku a v okolních obcích v prosinci 2014	31
Obr. 8: Cyklotrasy na území Nového Hrádku	38
Obr. 9: Podíl zastavěných ploch (%) v Novém Hrádku a v okolních obcích v roce 2013	42
Obr. 10: Titulní stránka prvního a nejnovějšího vydání Frymburských ozvěn	45
Obr. 11: Turistické trasy vedoucí přes městys	46
Obr. 12: Půdní typy v území	49
Obr. 13: Kategorie hloubky půdy v území	49
Obr. 14: Podíl zalesněných ploch (%) na Novém Hrádku a v okolních obcích v roce 2013	52
Obr. 15: Zvláště chráněná území na Novém Hrádku a v jeho okolí	53
Obr. 16: Území MAS Pohoda venkova	56
Obr. 17: Území Euroregionu Glacensis	57



Seznam zkratek

ČOV	Čistírna odpadních vod
ČR	Česká republika
ČSÚ	Český statistický úřad
ČÚZK	Český úřad zeměměřičský a katastrální
DSO	Dobrovolný svazek obcí
EVL	Evropsky významná lokalita
ha	hektar
CHKO	Chráněná krajinná oblast
JPO	Jednotka požární ochrany
Kč	Koruna česká
KES	Koeficient ekologické stability
km	kilometr
LAU	Local administrative unit
MAS	Místní akční skupina
m.n.m.	metrů nad mořem
MPSV	Ministerstvo práce a sociálních věcí
MŠ	Mateřská škola
NS MAS	Národní síť místních akčních skupin
NUTS	Nomenklatura územních statistických jednotek
ORP	Obec s rozšířenou působností
PP	Přírodní památka
PR	Přírodní rezervace
RIS	Regionální informační servis
SLDB	Sčítání lidu, domů a bytů
VÚMOP	Výzkumný ústav meliorací a ochrany půd
ZSJ	Základní sídelní jednotka
ZŠ	Základní škola