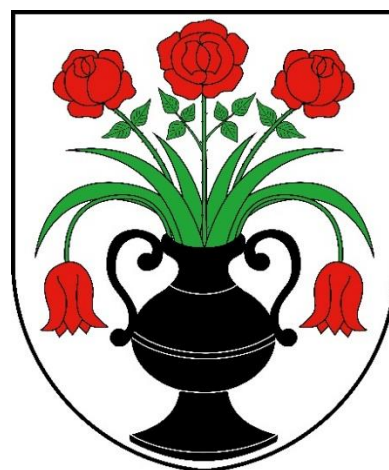


# Strategický plán městyse Nový Hrádek pro období 2023 – 2027

## Výsledky dotazníkového šetření pro obyvatele



Březen 2023

Ve spolupráci s městysem Nový Hrádek zpracovala **Východočeská rozvojová s.r.o.**





## Obsah

1.	Manažerské shrnutí .....	6
2.	Výsledky dotazování.....	9
a.	Obecné úvodní otázky – charakteristika respondentů.....	9
b.	BLOK I. - Podmínky pro život v městyse .....	10
a.	BLOK II – Doprava a životní prostředí .....	15
b.	BLOK III – Rozvoj městyse .....	17
c.	BLOK IV – Veřejná správa.....	24
5.	Příloha – dotazník.....	29



## Úvod

Dotazníkové šetření mezi obyvateli Nového Hrádku představuje subjektivní analýzu názorů a postojů místních obyvatel v celém spektru řešených témat. Díky vyplnění dotazníku měl tak každý občan městyse možnost vyjádřit svůj názor na kvalitu života v městyse, stejně jako navrhnout, jakým způsobem lze fungování městyse zlepšit.

Šetření mezi obyvateli bylo realizováno jako součást tvorby aktualizace Strategického plánu rozvoje, jež je jedním z hlavních nástrojů strategického řízení městyse Nový Hrádek. Strategický plán je střednědobou koncepcí, která má nastítnit hlavní směry rozvoje a investic v horizontu do roku 2027. Vedle analýzy stavu městyse a jeho jednotlivých složek, která popisuje potřeby i potenciály jeho rozvoje, je neméně významnou součástí podkladů pro formulaci rozvojových cílů a směřování městyse, a právě také hodnocení a znalost potřeb místních obyvatel. Dotazníkové šetření proběhlo v období 4.7. – 22.8.2022. Vyplnění bylo možno realizovat v tištěné či elektronické podobě. Odkaz na vyplnění dotazníku online byl k dispozici na webových stránkách městyse.

Cílem průzkumu mezi obyvateli městyse bylo zprostředkovat jejich názory, postoje, preference a potřeby. Výstupy z průzkumu poskytují informace o spokojenosti obyvatel s jednotlivými oblastmi života a zároveň přispějí k lepšímu zaměření strategických záměrů městyse do budoucna a stanou se důležitým podkladem i pro návrhovou část komplexního strategického dokumentu a potažmo i pro vlastní plánování konkrétních rozvojových aktivit vedoucích ke zvýšení kvality života v Novém Hrádku.

### Dotazníkové šetření bylo zaměřeno zejména na následující oblasti:

- identifikaci celkové spokojenosti obyvatel se životem v městyse;
- hodnocení jednotlivých oblastí života a prostředí městyse obyvateli:
  - kultura;
  - sport a volný čas;
  - pocit bezpečí obyvatel městyse;
  - doprava;
  - životní prostředí;
  - bydlení.
- preference obyvatel v oblasti možných investičních záměrů městyse;
- rizika rozvoje městyse;
- hodnocení výkonu správy městyse;
- využití dotací na podporu investičních záměrů za účelem rozvoje městyse;
- preference v oblasti informovanosti obyvatel a úroveň informovanosti.

V následujících kapitolách jsou shrnuta hlavní zjištění vyplývající z dotazníkového šetření. Výsledky jsou prezentovány v přehledné grafické a tabulkové podobě.

Podobný průzkum spokojenosti obyvatel byl v Novém Hrádku proveden i v roce 2015. Průzkum z roku 2022 na předchozí šetření částečně navazuje a část odpovědi je proto možné srovnat v čase, což je také tam, kde je to vhodné, učiněno. Dotazníkový průzkum měl anketní charakter, tzn., že pro dané šetření neexistoval žádný reprezentativní vzorek občanů, kteří by byli cíleně osloveni, a nelze tedy výstupy z tohoto šetření vydávat za plně reprezentativní obrázek názorů občanů Nového Hrádku. Na druhou stranu však lze konstatovat, že každý občan dostal stejnou možnost účastnit se dotazníkové akce a získané odpovědi představují názory aktivních a zainteresovaných obyvatel městyse.


**Statistiky vyplnění dotazníků a srovnání s jinými municipalitami v regionu:**

OBEC	Počet obyvatel	Občané/respondenti	Dotazníků na 100 obyvatel
Police n. M. r. 2015	4201	241	6
Úpice r. 2016	5711	407	7
Rokytnice v OH r. 2019	2047	162	8
Červený Kostelec r. 2014	8471	412	5
Červený Kostelec r. 2020	<b>8332</b>	<b>278</b>	<b>3</b>
Velké Poříčí r. 2021	<b>2355</b>	<b>110</b>	<b>5</b>
Nový Hrádek r. 2015	<b>822</b>	<b>178</b>	<b>22</b>
Nový Hrádek r. 2022	<b>868</b>	<b>185</b>	<b>21</b>

Lze konstatovat, že počet získaných responsí v roce 2022 je víceméně stejný jako v roce 2015. Oproti okolním obcím i městům uvedeným v tabulce výše je vidět znatelný rozdíl v počtu dotazníků na 100 obyvatel, ve kterém městyse Nový Hrádek jednoznačně dominuje. Z daného počtu lze usuzovat, že občané městyse se o jeho rozvoj zajímají a mají zájem se do dění a do dalšího jeho směřování zapojit.



# 1. Manažerské shrnutí

## 1. Struktura respondentů

Výrazně dominovala věková skupina 30–49 let (jako před sedmi lety), zapojily se spíše vzdělanější osoby.

## 2. Spokojenost s městysem jako místem pro život a nespokojenost v jednotlivých tématech

Všichni respondenti jsou celkově se životem v Novém Hrádku spokojeni. Pouze 10 respondentů (5,5 % dotázaných) uvedlo možnost „spíše nespokojen“, či „velmi nespokojen“. Obyvatelé oceňují zejména prostředí městyse (příroda, čistota městyse apod.) a dobrou situaci v oblasti dopravní dostupnosti, bezpečnosti a dostupnosti veřejných služeb. Negativně je vnímán zejména stav komunikací a chodníků a dále pak vztahy mezi obyvateli, podmínky pro bydlení a dostupnost základních komerčních služeb.

## 3. Bezpečnost

Bezpečnostní situace v městyse se oproti předchozímu dotazníkovému šetření před sedmi lety zlepšila. Z tehdejšího průzkumu vyplynula spokojenost u 87 % dotázaných, v roce 2022 to bylo téměř 94 %. Konkrétní problematické lokality nebyly občany identifikovány.

## 4. Doprava

Přetrvává negativní vnímání v oblasti údržby komunikací, hlavně v zimě, negativně toto vnímá téměř polovina všech dotázaných. Rovněž před sedmi lety byla nedostatečná údržba komunikací uvedena na prvním místě v tomto tématu. Je tedy patrné, že se situace za uplynulou dobu nijak výrazně nezlepšila, naopak se spíše zhoršila.

Dále jsou jako problematická témata vnímána místa, kde není podél silnice chodník a dále pak problémy s parkováním.

Dobře vnímána je obslužnost městyse veřejnou dopravou a problémy obyvatelé nevidí ani v nadměrném zatížení dopravou, což je pravděpodobně dáno polohou městyse mimo hlavní silniční tahy.

## 5. Životní prostředí

Stěžejním tématem, na který by se do budoucna měl městys zaměřit, je řešení opuštěných a nevyužívaných areálů a zkvalitnění nakládání s odpady (vč. instalace dalších sběrných míst a nádob). Tématu nakládání s odpady by měl městys věnovat zvýšenou pozornost, neboť dle všeho došlo v tomto ohledu ke zhoršení, před sedmi lety bylo v rámci dotazníkového šetření toto téma marginální (jako problematické ho viděla necelá 3 % dotázaných).

Dále by se měl městys zaměřit i na zlepšení kvality ovzduší a zvýšení povědomí obyvatel v oblasti ekologie (ekologické vzdělávání/osvěta).

## 6. Hodnocení rozvojových priorit městyse

Největší prioritou rozvoje z pohledu místních obyvatel byla identifikována oblast bydlení (uvedlo cca 43 % dotázaných), před sedmi lety vidělo toto téma jako problematické pouze 13% obyvatel. Je tedy evidentní, že místní obyvatelé vidí nedostatky spojené s bydlením (nedostatek bytů i parcel pro výstavbu rodinných domů) jako zásadní bariéru pro další rozvoj.

Druhým stěžejním tématem byla pro obyvatele kvalita místních komunikací a komunikací pro pěší/chodníky a jako třetí nejvýznamnější prioritou rozvoje byly uvedeny investice do veřejných prostranství a budov.



## 7. Preference investic

Lze konstatovat, že hlavní priority vidí obyvatelé zejména v řešení využití existujících objektů, které jsou ve špatném technickém stavu za účelem zlepšení veřejné infrastruktury a bydlení. Téměř 63 % dotázaných vidí prioritu ve využití prostor bývalé restaurace nad Potravinami Švorc. Stav tohoto objektu, který je v samém centru městyse, a jeho účel je středobodem zájmu obyvatel.

Jako další klíčovou investici spatřují obyvatelé v rekonstrukci bytových domů (pošta „obecňák“) – uvedlo více jak 43 % dotázaných.

Více jak 30 % dotázaných pak rovněž vidí potřebu v rozšíření pečovatelských služeb a 27 % dotázaných pak vidí potřebu ve využití/rekonstrukci objektu Hradní č.p. 66 („DETECHA“).

## 8. Bariéry (rizika) rozvoje městyse

K zásadnímu posunu došlo k hodnocení rizik rozvoje městyse, která dotazovaní spatřují. Zatímco v roce 2015 nevnímali dotazovaní riziko v souvislosti s nedostupností bydlení (cca 8 % dotázaných), v roce 2022 již toto téma bylo pro lidi zásadní a vnímají ho jako zásadní riziko rozvoje (téměř 43 % dotázaných).

Další dvě rizika v rozvoji městyse jsou shodná jako před sedmi lety, a to stárnutí populace a nedostatek pracovních příležitostí. Nedostatek pracovních příležitostí také dominuje v potencionálních důvodech, které dotazovaní uvedli jako důvod pro vystěhování z městyse.

## 9. Riziko vystěhování lidí z městyse

Situace je relativně dobrá jak v územním srovnání (s jinými městy), tak v časovém (v porovnání s r. 2015). Jako důvod pro potenciální odchod z městyse uvedlo v r. 2015 i v roce 2022 téma nedostatku pracovního uplatnění.

Dalším důvodem jsou nedostatky v oblasti bydlení. Zde sice oproti roku 2015 došlo k poklesu, nicméně i z celé řady dalších otázek z dotazníku vyplývá, že obyvatelé nejsou se situací ohledně bydlení v městyse spokojeni a tento důvod může do budoucna znamenat velké riziko pro budoucí rozvoj, neboť odliv obyvatel z městyse znamená problémy s udržením veřejných služeb (MŠ a ZŠ) i spolkového života, i nižší příjmy do rozpočtu městyse a tím pádem i nižší možnosti investic v budoucnu.

## 10. Bydlení

Zásadním nedostatkem je nedostatek startovacích bytů pro mladé, následováno nedostatkem pozemků pro stavbu rodinných domů. Nedostatečná je i nabídka bytů obecně a problém také obyvatelé vnímají ve vysokých cenách (navíc od dotazníku uplynul nějaký čas a téma ceny pozemků, stavebního materiálu, či nedostatku stavebního materiálu a rostoucích úrokových sazeb u hypoték bude ještě rezonovat).

## 11. Místní samospráva

Stejně jako před sedmi lety je výkon samosprávy napříč tématy hodnocen kladně. Vůbec nejhůře je občané hodnoceno téma vytváření podmínek pro bydlení, kdy téměř 19 % dotázaných vnímá situaci jako špatnou. Toto téma nebylo ani v roce 2015 hodnoceno příliš pozitivně (obdrželo známku 2) a jako výbornou či dobrou tuto situaci vnímá cca 35 % dotázaných. Je patrné, že zde občané očekávají od samosprávy větší intervenci a řešení nedostatků v oblasti nabídky bydlení.

Druhé nejhůře hodnocené téma je téma údržby veřejného prostoru (vč. silnic a chodníků), kdy ji jako špatnou hodnotí cca 13 % dotázaných.

Pozitivně je vnímána vstřícnost a jednání samosprávy (úřadu) i informovanost o záměrech městyse a komunikace s obyvateli. Tato témata spolu se školstvím jsou nejméně problematická témata.



## 12. Informovanost o dění v městyse

Jednoznačně nejvyužívanější je internet vč. sociálních sítí, dále pak Frymburské ozvěny a výlepové plochy/vývěsky. Informovanost občanů ze strany obecního úřadu a samosprávy lze obecně považovat za dobrou. Nejlépe je hodnocena informovanost o životě v městyse (o nabídce veřejných služeb, o aktuálních omezeních, sportovních, kulturních a volnočasových činnostech). Potřeba zlepšení je v informovanosti o připravovaných větších investičních akcích městyse, případně jiných investorů, a o strategických krocích a připravovaných dokumentech.

Shrnutí výsledků doplňujeme o koncentrovaný přehled konkrétních návrhů, na které by se měl městys v rámci svého rozvoje zaměřit.

- Bezpečnost pro chodce – u ZŠ a „obecnáku“;
- Místní komunikace (ulice Klainova);
- Zlepšit dostupnost a nabídku bydlení;
- Zlepšit údržbu komunikací zejména v zimě;
- Zlepšit fungování místní MŠ;
- Bankomat.

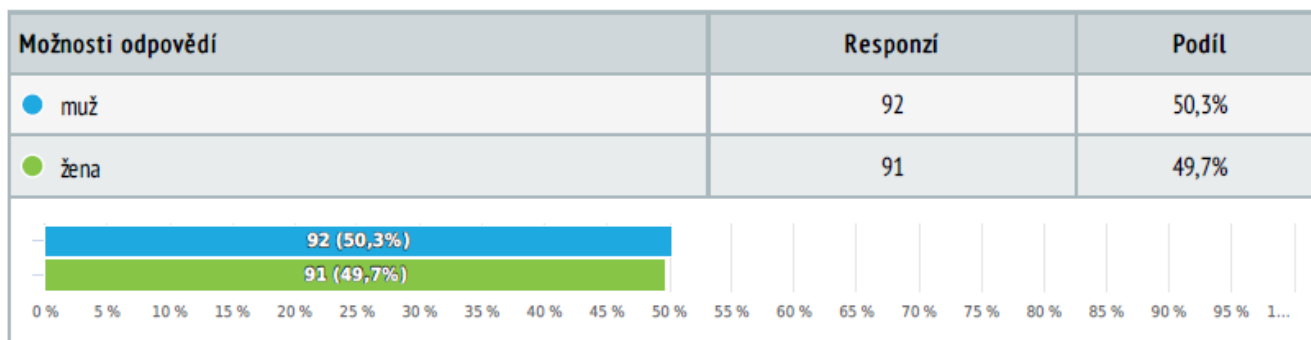




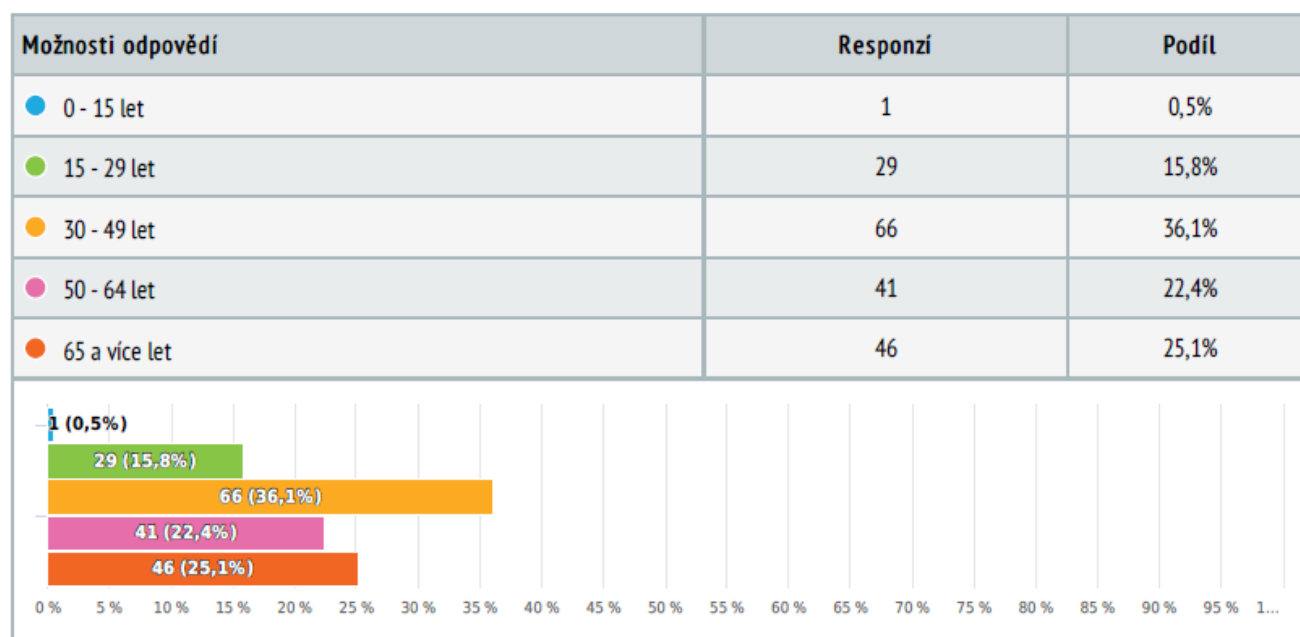
## 2. Výsledky dotazování

### a. Obecné úvodní otázky – charakteristika respondentů

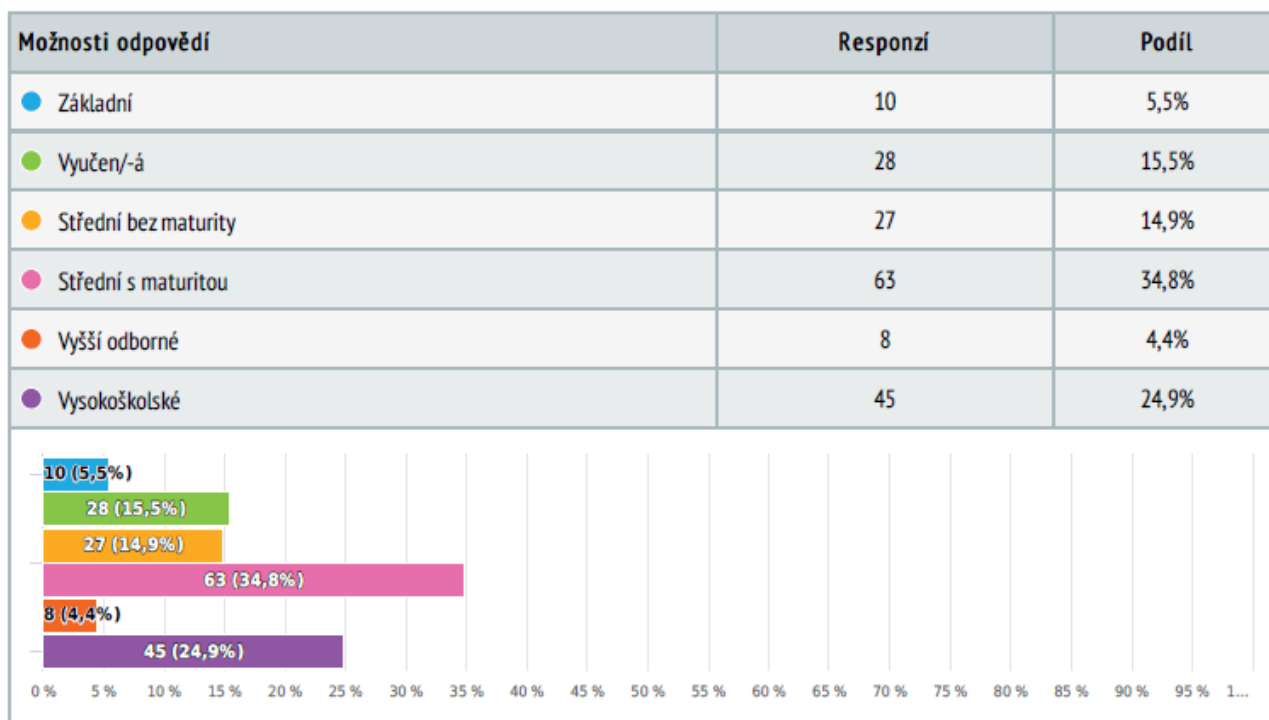
V roce 2022 lze pozorovat něco vyšší zastoupení mužů, poměr se oproti roku 2015 vůbec nezměnil, pouze došlo k tomu, že v roce 2022 se do dotazníku zapojilo 49,7 % žen a 50,3 % mužů a před sedmi lety to bylo přesně naopak.



Dominovala věková skupina 30 – 49 let, stejně jako před sedmi lety, tedy ekonomicky produktivní věková skupina, mající obvykle rodiny s dětmi předškolního a školního věku, často aktivně zapojená do dění v městysi. Podíl ostatních skupin byl také obdobný s předchozím dotazníkem.



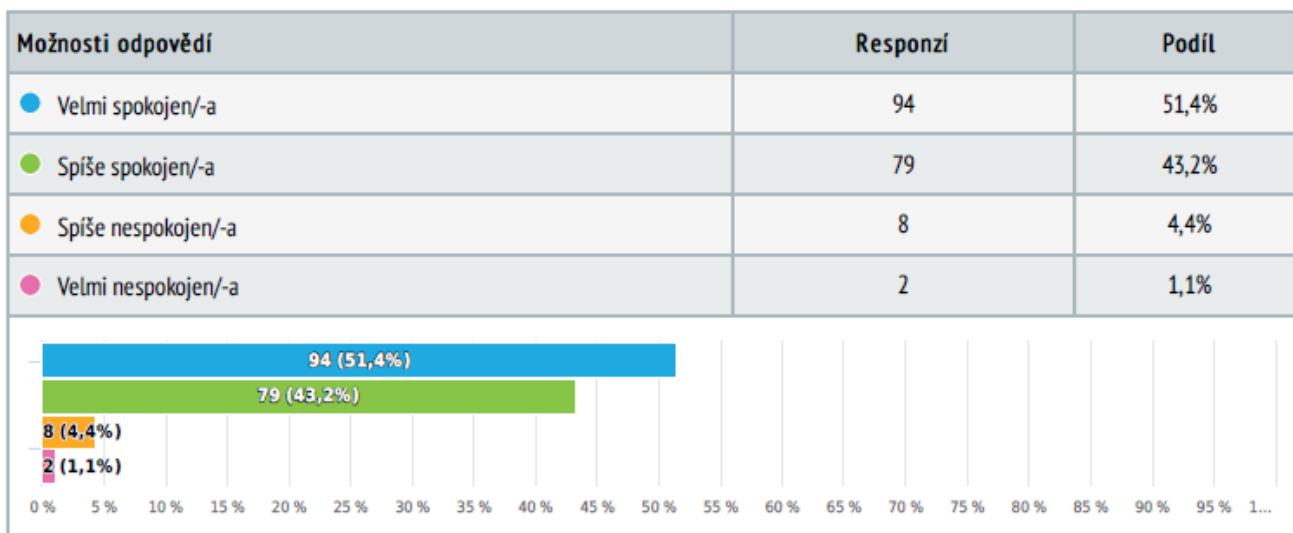
Nejvíce se do dotazníkového šetření zapojily osoby se středoškolským vzděláním s maturitou a pak vysokoškolsky vzdělaní obyvatelé. Lze tedy konstatovat, že o dění v městysi se nejvíce zajímají osoby vzdělanější. Struktura respondentů je prakticky shodná s předchozím dotazníkovým šetřením v městysi.



## b. BLOK I. - Podmínky pro život v městyši

První blok otázek se týkal podmínek života v městyši – celková spokojenost se životem v městyši (klady i záporny), sportovní a kulturní vyžití a bezpečnost.

### 1. Jak jste celkově spokojen/-a s Novým Hrádkem jako místem pro život?



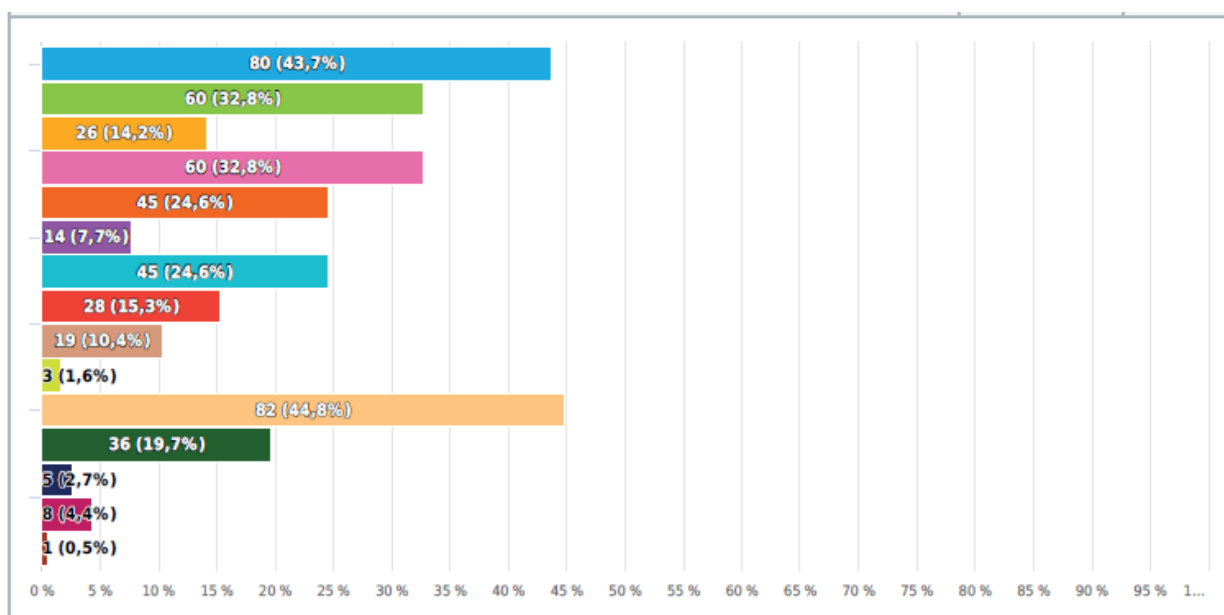
Lze konstatovat, že téměř všichni respondenti jsou celkově se životem v Novém Hrádku spokojeni – cca 95 % (z toho 51 % dokonce „velmi spokojeno“). Pro městyš Nový Hrádek je toto určitě pozitivní zpráva. Například při nedávném průzkumu v Novém Městě nad Metují, které je tradičně považováno za vyhledávané rezidenční město, byl tento podíl nižší – 84 % a v Červeném Kostelci to bylo cca 86 %. Naopak v městyši Velké Poříčí bylo velmi či spíše spokojeno 100 % dotázaných.



## 2. Co se Vám nejvíce v městyse líbí, s čím jste spokojen/-a)?

Obyvatelé městyse i nadále oceňují prostředí městyse, tedy kvalitu životního prostředí jako před 7 lety, nicméně nejvíce oceňují dostupnost veřejných služeb a shodně pak jsou spokojeni s dostupností veřejné dopravy a vzhledem a čistotou městyse. I tato témata jsou obdobná jako v předchozím průzkumu. Ke změně vnímání došlo u úrovně bezpečnosti života v městyse a u dostupnosti základních komerčních služeb, zatímco před 7 lety se tato témata líbila 43,6% (bezpečnost) a 52,3% (komerční služby), tak v roce 2022 došlo k poklesu na 24,6 % a 19,7 %.

Možnosti odpovědí	Responzí	Podíl
● Kvalita životního prostředí	80	43,7%
● Dostupnost veřejnou dopravou	60	32,8%
● Kulturní a společenský život, stav udržování tradic	26	14,2%
● Vzhled a čistota městyse	60	32,8%
● Možnosti sportovního vyžití a volnočasové aktivity	45	24,6%
● Kulturní dědictví a péče o něj	14	7,7%
● Úroveň bezpečnosti života v městyse	45	24,6%
● Podmínky pro bydlení	28	15,3%
● Vztahy mezi obyvateli	19	10,4%
● Nabídka pracovních příležitostí	3	1,6%
● Dostupnost veřejných služeb (zdravotních, vzdělávacích, sociálních)	82	44,8%
● Dostupnost základních komerčních služeb (obchody, banky apod.)	36	19,7%
● Stav komunikací, chodníků, cyklostezek, parkování	5	2,7%
● Stav veřejných prostranství	8	4,4%
● Jiné, uveďte:	1	0,5%

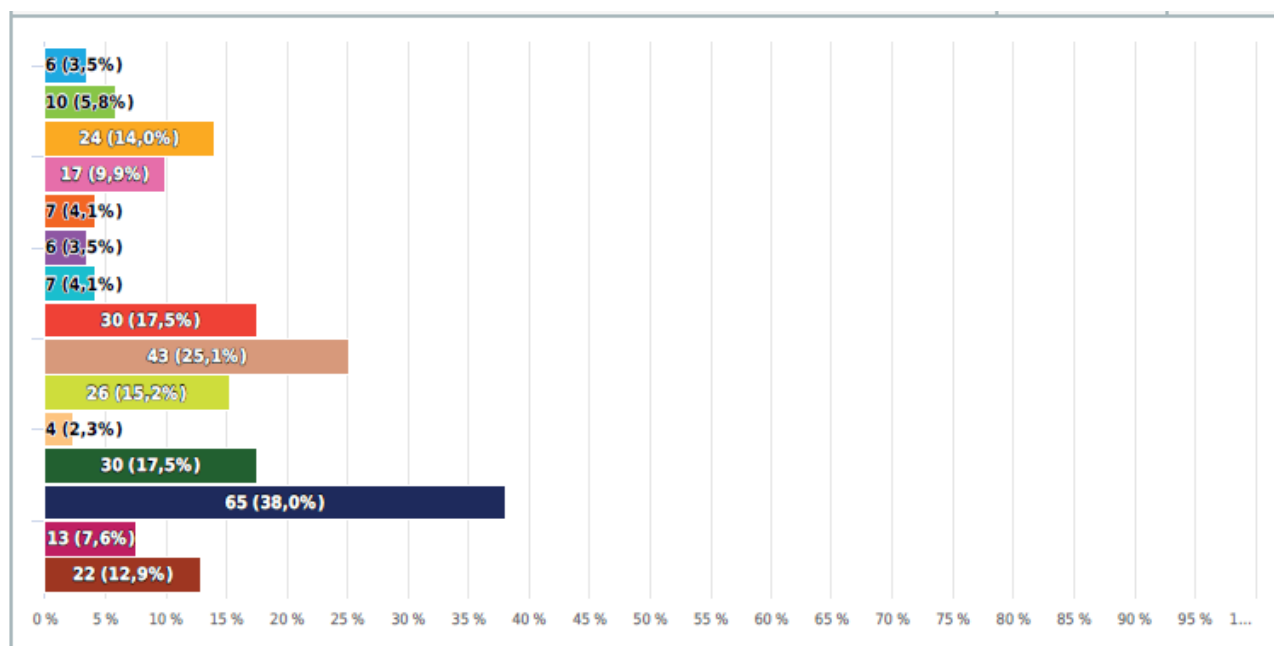




### 3. Co se Vám naopak v městyse nelíbí nebo by se mělo zlepšit?

Negativně jsou obyvateli vnímány zejména stav komunikací, chodníků, parkování a následně pak vztahy mezi obyvateli. Před sedmi let se jednalo v tomto ohledu o stejná témata, nicméně jako větší problém byly tehdy vnímány špatné mezilidské vztahy. Třetí negativně vnímané téma je dostupnost základních komerčních služeb (obchody, banky apod.).

Možnosti odpovědí	Responzí	Podíl
● Kvalita životního prostředí	6	3,5%
● Dostupnost veřejnou dopravou	10	5,8%
● Kulturní a společenský život, stav udržování tradic	24	14,0%
● Vzhled a čistota městyse	17	9,9%
● Možnosti sportovního vyžití a volnočasové aktivity	7	4,1%
● Kulturní dědictví a péče o něj	6	3,5%
● Úroveň bezpečnosti života v městyse	7	4,1%
● Podmínky pro bydlení	30	17,5%
● Vztahy mezi obyvateli	43	25,1%
● Nabídka pracovních příležitostí	26	15,2%
● Dostupnost veřejných služeb (zdravotních, vzdělávacích, sociálních)	4	2,3%
● Dostupnost základních komerčních služeb (obchody, banky apod.)	30	17,5%
● Stav komunikací, chodníků, cyklostezek, parkování	65	38,0%
● Stav veřejných prostranství	13	7,6%
● Jiné, uveďte:	22	12,9%





#### 4. Jaká zařízení či aktivity pro sport, volný čas a kulturu jsou podle Vás v městysi nedostatečná nebo ve stavu vyžadujícím nápravu (zlepšení)?

Možnosti odpovědí	Responzí	Podíl
● Divadlo, divadelní představení	23	12,9%
● Kluby, koncerty, taneční zábavy a diskotéky	23	12,9%
● Další vzdělávání, osvěta (kurzy, přednášky, výstavy)	28	15,7%
● Dětská hřiště	15	8,4%
● Hřiště pro organizované sporty (kopaná, tenis, atd.)	3	1,7%
● Veřejná prostranství, parky apod.	8	4,5%
● Kino (vč. četnosti a kvality představení)	23	12,9%
● Zázemí pro spolkovou a zájmovou činnost	8	4,5%
● Cyklostezky, stezky pro in-li bruslení	24	13,5%
● Volně přístupná hřiště pro různé sporty	16	9,0%
● Místa pro koupání	88	49,4%
● Považuji počet a stav těchto zařízení za dostatečný	52	29,2%
● Jiné, uveďte:	8	4,5%

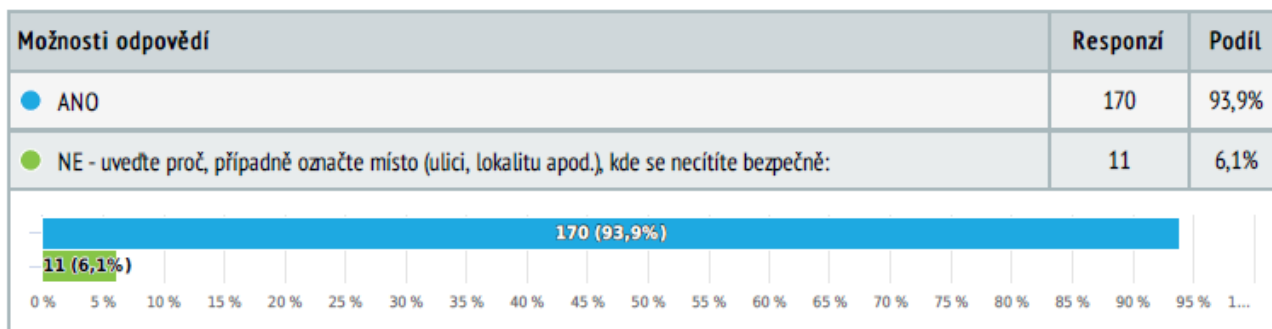
  

Možnosti odpovědí	Responzí	Podíl
● Divadlo, divadelní představení	23	12,9%
● Kluby, koncerty, taneční zábavy a diskotéky	23	12,9%
● Další vzdělávání, osvěta (kurzy, přednášky, výstavy)	28	15,7%
● Dětská hřiště	15	8,4%
● Hřiště pro organizované sporty (kopaná, tenis, atd.)	3	1,7%
● Veřejná prostranství, parky apod.	8	4,5%
● Kino (vč. četnosti a kvality představení)	23	12,9%
● Zázemí pro spolkovou a zájmovou činnost	8	4,5%
● Cyklostezky, stezky pro in-li bruslení	24	13,5%
● Volně přístupná hřiště pro různé sporty	16	9,0%
● Místa pro koupání	88	49,4%
● Považuji počet a stav těchto zařízení za dostatečný	52	29,2%
● Jiné, uveďte:	8	4,5%

Velký zájem byl zaznamenán v položce místo pro koupání ( uvedlo téměř 50 % respondentů), které v městysi absentuje. Dále pak dle názoru dotázaných absentuje další vzdělávání, osvěta (cca 16 % dotázaných) a nedostatky vykazují i kulturní akce (koncerty, taneční zábavy (13 %), divadelní představení (13 %) a kino (13 %). Relativně vysoký podíl dotázaných (cca 30 %) uvedl, že považují počet a stav zařízení za dostatečný. Porovnáme-li odpovědi s dotazníkem před 7 lety, tak prioritou je pořád stejná, tedy absence místa pro koupání, i tehdy uvedlo tento nedostatek téměř 50 % dotázaných. Nicméně na dalších místech tehdy byla dětská hřiště, hřiště pro organizované sporty a multifunkční hřiště. V tomto ohledu tedy došlo k výraznému poklesu pravděpodobně díky nově vzniklému dětskému hřišti u MŠ či multifunkčnímu hřišti u Sokolovny.

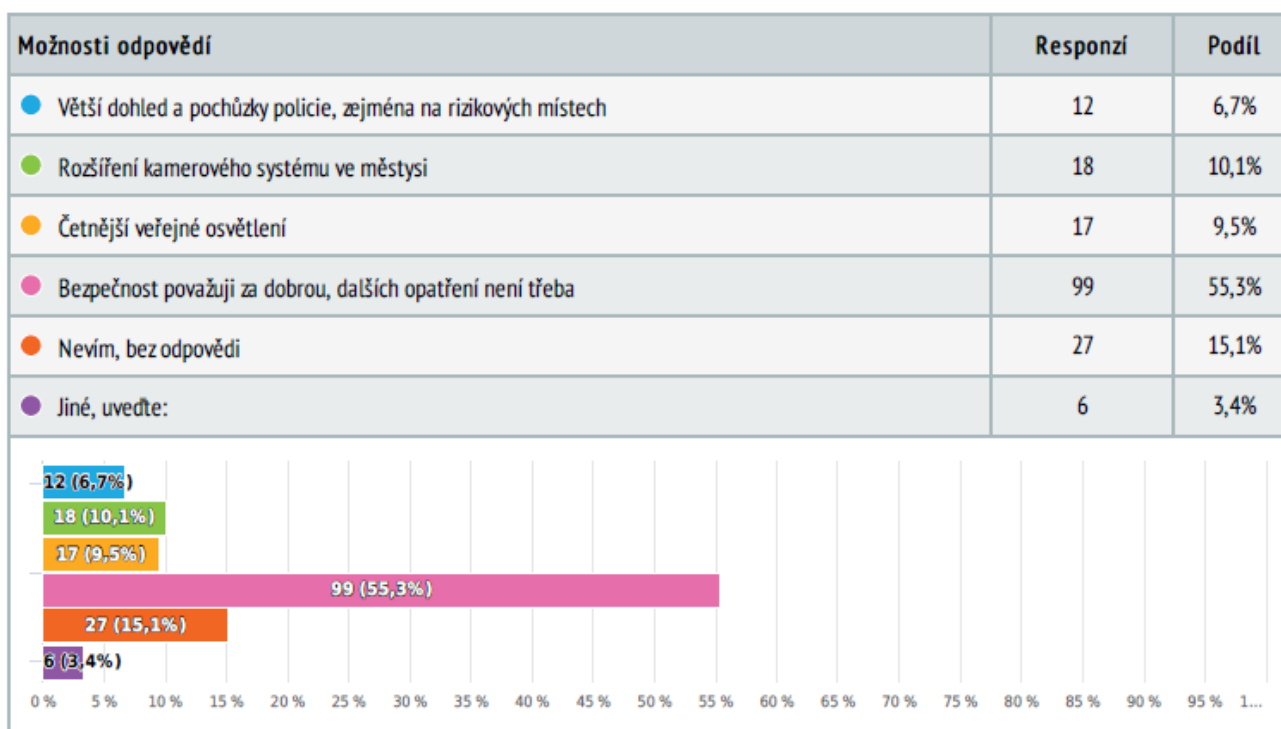


## 5. Cítíte se v městyse bezpečně?



Bezpečnostní situace v městyse se oproti předchozímu dotazníkovému šetření před sedmi lety zlepšila. Z tehdejšího průzkumu vyplynula spokojenost u 87 % dotázaných, v roce 2022 to bylo 93,9 %. Konkrétní lokalitu, kde by se lidé cítili nebezpečně, respondenti bohužel neuváděli. Lze tedy předpokládat, že se spíše jedná o pocit nebezpečí v souvislosti s dopravní situací a absencí např. přechodu pro chodce u ZŠ (respondenti uváděli v závěrečné otázce).

## 6. Co by podle Vás nejvíce pomohlo pro zvýšení (pocitu) bezpečnosti v městyse?



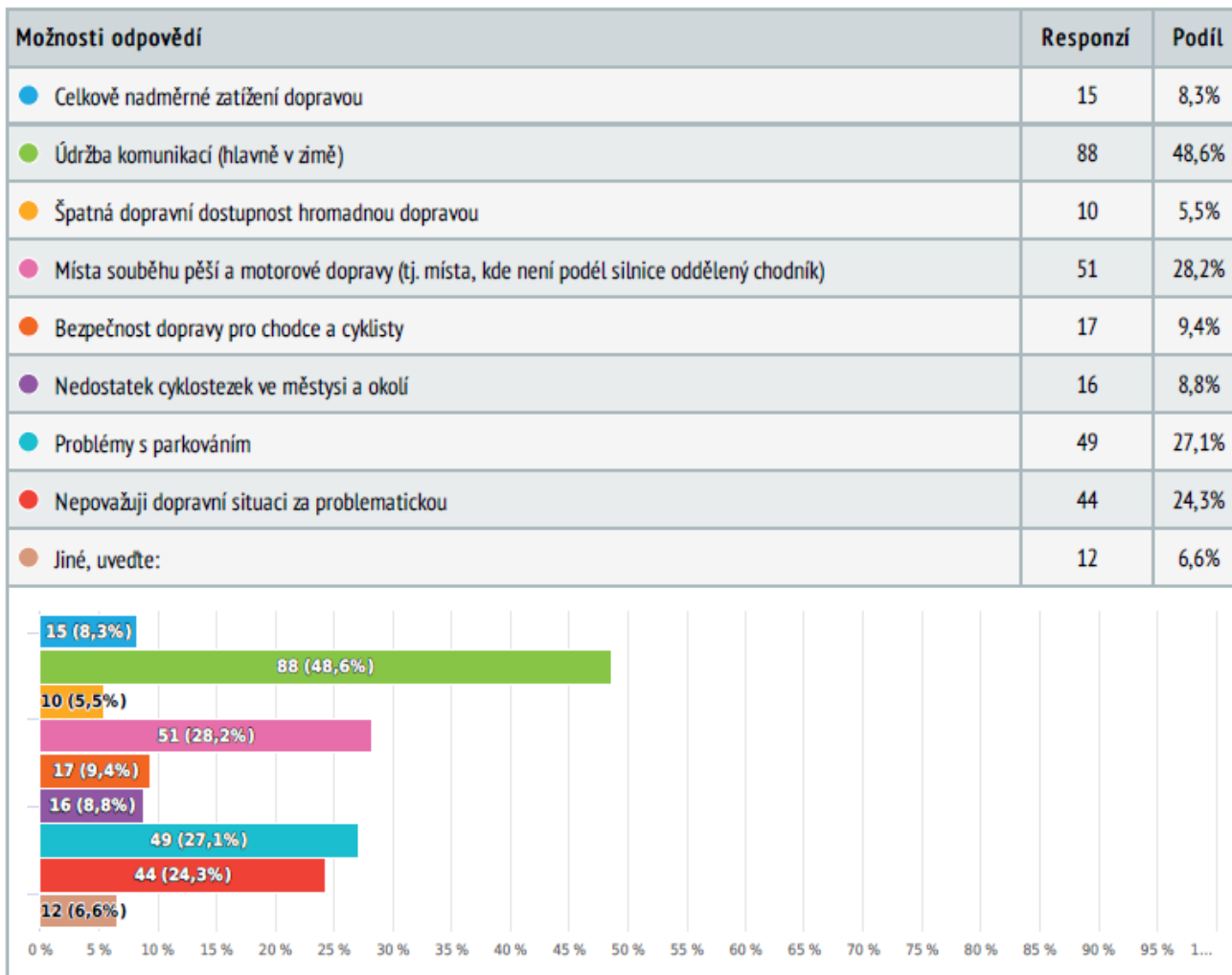
Více jak 50 % dotázaných (55,3 %) považuje bezpečnostní situaci za dobrou a dalších opatření není třeba. Deset procent dotázaných považuje za důležitý nástroj pro zvýšení bezpečnosti rozšíření kamerového systému a četnější veřejné osvětlení, což jsou obvyklé a často se opakující nástroje pro zvýšení bezpečnosti i u jiných municipalit, kde podobné průzkumy probíhaly či probíhají.



## a. BLOK II – Doprava a životní prostředí

Druhý blok otázek se týkal dopravy a životního prostředí, zejména týkající se nejproblematictějších faktorů v dopravě a dopravní infrastrukturu a oblasti, na které by se vedení městyse v oblasti životního prostředí mělo zaměřit.

### 7. Jaké oblasti dopravy v městyse považujete za nejproblematictější?



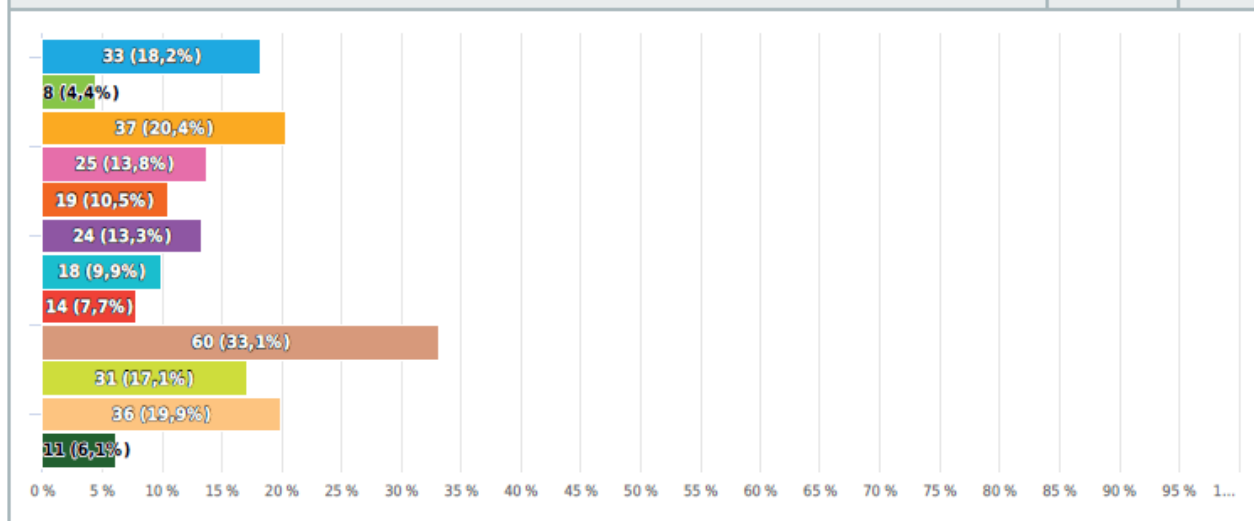
V oblasti dopravy bylo zaznamenáno silně negativní vnímání údržby komunikací (hlavně v zimě) – uvedlo téměř 50 % dotázaných. Rovněž před sedmi lety byla nedostatečná údržba komunikací uvedena na prvním místě v tomto tématu. Je tedy patrné, že se situace za uplynulou dobu nijak výrazně nezlepšila, naopak, spíše zhoršila. Dále jsou jako klíčová témata vnímána problematická místa, kde není podél silnice chodník a problémy s parkováním. Ve volné otázce na konci dotazníku se pak jako konkrétní problém často objevuje jako nebezpečné místo bez přechodu přímo u místní ZŠ.

Naopak dotazovaní nevidí žádný problém s nedostatečnou obsluhností městyse veřejnou dopravou.



## 8. Vyberte, které oblasti životního prostředí považujete z pohledu našeho městyse za nejdůležitější, na které by se městys měl zaměřit.

Možnosti odpovědí	Responzí	Podíl
● Zlepšení kvality ovzduší (znečištění ovzduší z výroby a vytápění domácností)	33	18,2%
● Řešení negativních vlivů dopravy na životní prostředí	8	4,4%
● Zkvalitnění nakládání s odpady (vč. instalace dalších sběrných míst a nádob)	37	20,4%
● Obnova a údržba veřejné zeleně	25	13,8%
● Čištění odpadních vod, zlepšení zásobování pitnou vodou	19	10,5%
● Pořádek na veřejných prostranstvích a místech (vč. úklidu ulic a chodníků, dětských hřišť atd.)	24	13,3%
● Údržba a zlepšení krajiny v okolí městyse	18	9,9%
● Řešení zátěží životního prostředí (černé skládky, nelegální odkládání odpadu, historické zátěže)	14	7,7%
● Řešení opuštěných a nevyužívaných areálů – nalezení nové funkce, demolice atd.	60	33,1%
● Zvýšení povědomí obyvatel, ekologické vzdělávání	31	17,1%
● Nevím, bez odpovědi	36	19,9%
● Jiné, uveďte:	11	6,1%



Jako stěžejní téma, kterému by se vedení městyse mělo věnovat, je řešení opuštěných a nevyužitých areálů ( uvedlo 33 % dotázaných). Dále by se městys měl dle obyvatel zaměřit na zkvalitnění nakládání s odpady (20,4 % dotázaných) a také na zlepšení kvality ovzduší (18,2 % dotázaných). Tématu nakládání s odpady by měl městys věnovat zvýšenou pozornost, neboť dle všeho došlo v tomto ohledu ke zhoršení, před sedmi lety bylo v rámci dotazníkového šetření toto téma marginální (necelá 3 % dotázaných).

Téma, které je prakticky mimo zájem obyvatel je řešení negativních vlivů dopravy na životní prostředí (toto je dáno lokalitou městyse, který neleží na žádném hlavním silničním tahu) a dále pak řešení zátěží životního prostředí (černé skládky, nelegální odkládání odpadu a historické zátěže). Téměř 20 % dotázaných uvedlo, že neví, jaká opatření by byla vhodná realizovat.

V závěrečné textové části pak byla obyvateli zmíněna např. nutnost osvěty obyvatel před zimní sezónou ve vazbě na vytápění domů.



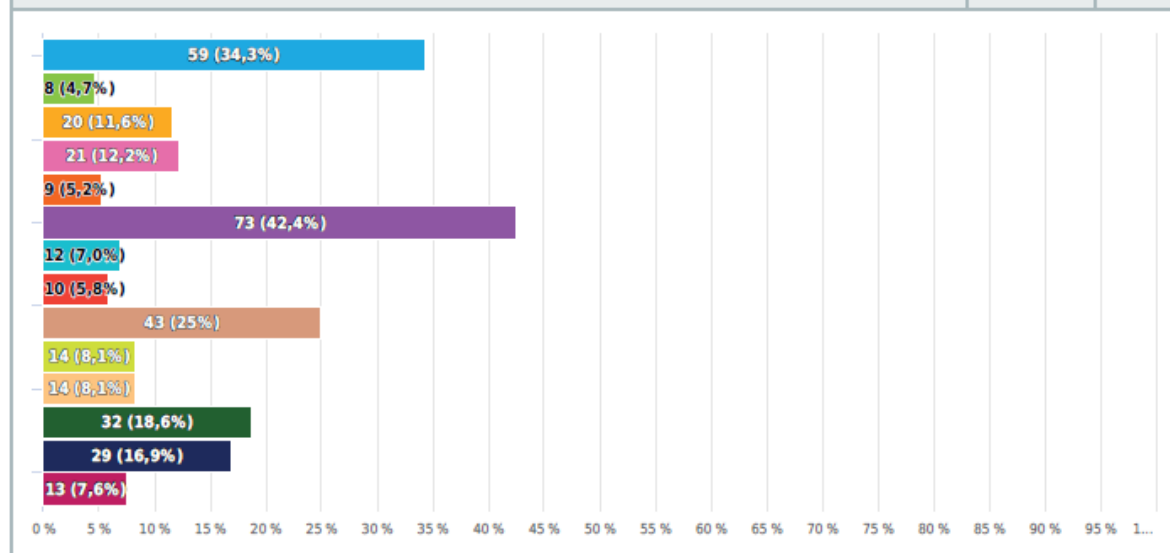


## b. BLOK III – Rozvoj městyse

Třetí blok otázek se týkal rozvoje městyse, faktorů jeho podněcování nebo naopak bariér, investičních priorit a dalších témat celkového rozvoje městyse Nový Hrádek.

### 9. Na jaké oblasti by v dalších letech měl městys zaměřit (a investovat do nich) nejvíce?

Možnosti odpovědí	Responzí	Podíl
● Místní komunikace a chodníky	59	34,3%
● Zázemí pro kulturu a spolkovou činnost	8	4,7%
● Podpora podnikání, vč. rozvoje cestovního ruchu	20	11,6%
● Zlepšení technické infrastruktury městyse (opravy a rozšíření vodovodů, kanalizace atd.)	21	12,2%
● Veřejný pořádek a bezpečnost	9	5,2%
● Bydlení (zlepšení podmínek pro bydlení, pořízení bydlení, včetně obecních bytů)	73	42,4%
● Zázemí pro sport a volný čas	12	7,0%
● Řešení problémů v dopravě a dopravní obslužnosti	10	5,8%
● Investice do veřejných prostranství a budov	43	25,0%
● Údržba a rozšíření veřejné zeleně	14	8,1%
● Zlepšení složek životního prostředí (péče o krajinu, zlepšení ovzduší, odpady apod.)	14	8,1%
● Veřejné služby (sociální, zdravotní)	32	18,6%
● Školství (MŠ, ZŠ)	29	16,9%
● Jiné, uveďte:	13	7,6%



První otázka v tomto bloku byla obecného charakteru, a jejím cílem bylo ověření celkových priorit obyvatel, v jakých tématech vidí potřebu rozvoje a kam by podle nich měly směřovat prostředky z rozpočtu městyse.

Výsledky byly velmi zajímavé – zatímco před sedmi lety dominovalo v obdobné otázce jako prioritní téma, na které by se mělo vedení městyse zaměřit, téma podpory podnikání a zaměstnanosti, v roce 2022 toto téma bylo podstatné už jen pro relativně malou část respondentů. To ukazuje na fakt, že lidé již necítí zásadní problém ve vazbě na podnikání a zaměstnanost a nemají obavy o zaměstnání tak, jako v minulosti.



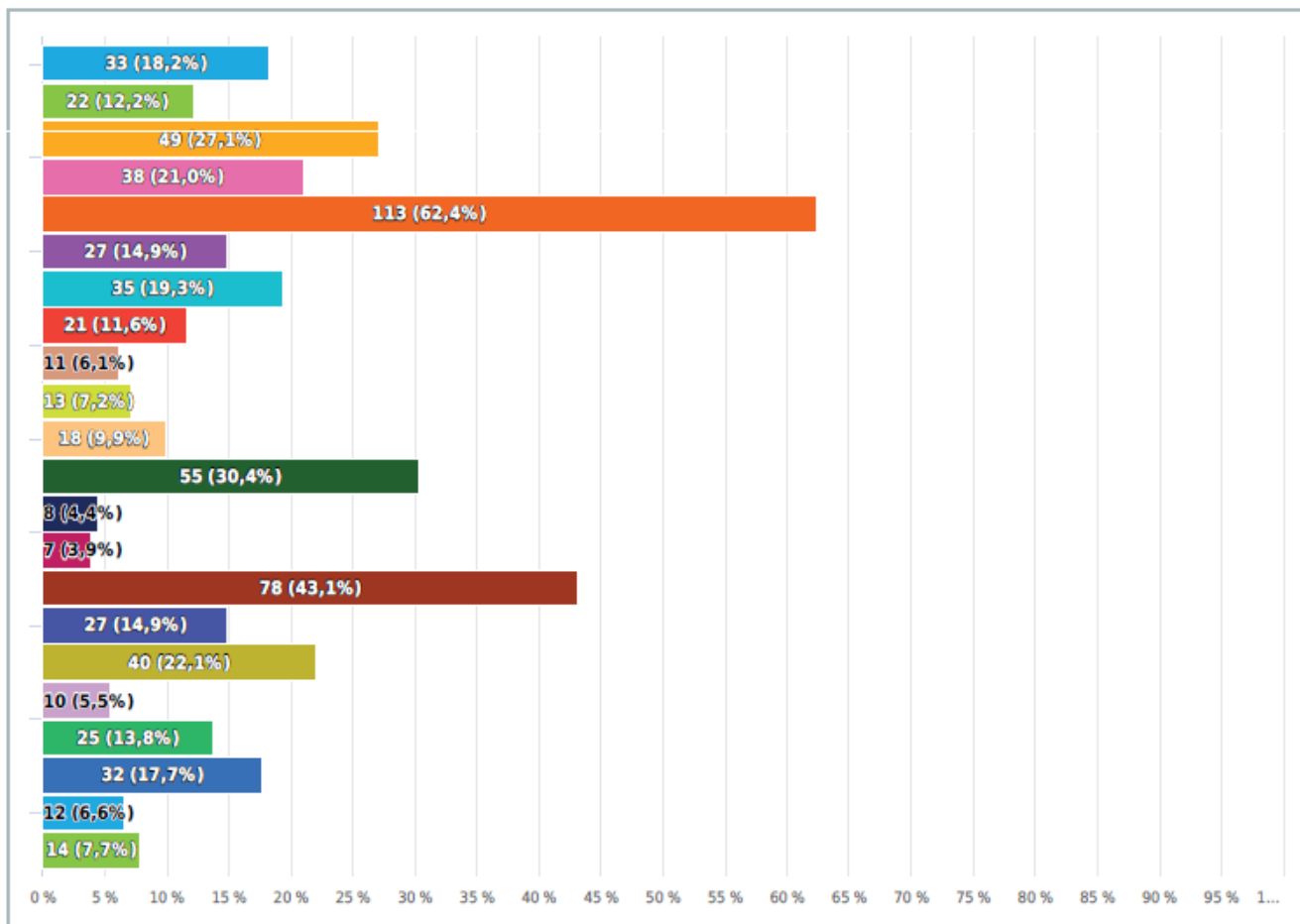
Největší prioritou byla identifikována oblast bydlení (uvedlo cca 43 % dotázaných), před sedmi lety vidělo toto téma jako problematické pouze 13% obyvatel. Je tedy evidentní, že místní obyvatelé vidí nedostatky spojené s bydlením (nedostatek bytů i parcel pro výstavbu rodinných domů) jako zásadní problém pro další rozvoj.

Další prioritou v pořadí byla pro obyvatele kvalita místních komunikací a komunikací pro pěší/chodníky (34 %) a pak téma zlepšení v oblasti investic do veřejných prostranství a budov (25 %). Následovala témata investic do veřejných služeb (18,6 %) a školství (17 %).

#### 10. Které z níže uvedených záměrů a investic Vy osobně považujete za prioritní?

Následná otázka přináší srovnání zvažovaných investic do budoucna ze strany městyse a priorit občanů. Snahou bylo získat od obyvatel jejich preference zcela konkrétních akcí, jež jsou buď plánovány, zvažovány, nebo u nichž existuje reálná potřeba řešení.

Možnosti odpovědí	Responzí	Podíl
● Rekonstrukce ZŠ (střecha, družina, venkovní učebna ....)	33	18,2%
● Rekonstrukce MŠ (střecha, knihovna, školní kuchyně...)	22	12,2%
● Objekt Hradní č.p. 66 („DETECHA“)	49	27,1%
● Sběrné místo odpadů	38	21,0%
● Využití prostor bývalé restaurace nad Potravinami Švorc	113	62,4%
● Využití objektu „Šatlavy“ v Kopeckého ulici	27	14,9%
● Hrad Frymburk	35	19,3%
● Parkovací plochy – K rozhledně, U Jedle, Rokolská ul.	21	11,6%
● Zlepšení zázemí a vybavení pro dobrovolné hasiče	11	6,1%
● Kino - vytápění	13	7,2%
● Nákup a údržba komunální techniky (sečení, úklid...)	18	9,9%
● Rozšíření pečovatelských služeb	55	30,4%
● Budování naučných stezek	8	4,4%
● Rybníček Zálušní Fara	7	3,9%
● Bytové domy – pošta, obecní	78	43,1%
● Kluziště na hasičském cvičišti	27	14,9%
● Příprava pozemků pro výstavbu	40	22,1%
● Vodovod Doly	10	5,5%
● Parkování – u Sokolovny, ul. Kopeckého, ZŠ	25	13,8%
● Hřbitovní zeď – srnky	32	17,7%
● Oprava mostů ve vlastnictví městyse	12	6,6%
● Jiné, uveďte:	14	7,7%



Nejvyšší preference jsou zjevné – téměř 63 % dotázaných vidí prioritu ve využití prostor bývalé restaurace nad Potravinami Švorc. Stav tohoto objektu a jeho účel, který je v samém centru městyse, je skutečně středobodem zájmu obyvatel.

Jako další klíčovou investici spatřují obyvatelé v rekonstrukci bytových domů (pošta, „obecňák“) – uvedlo více jak 43 % dotázaných.

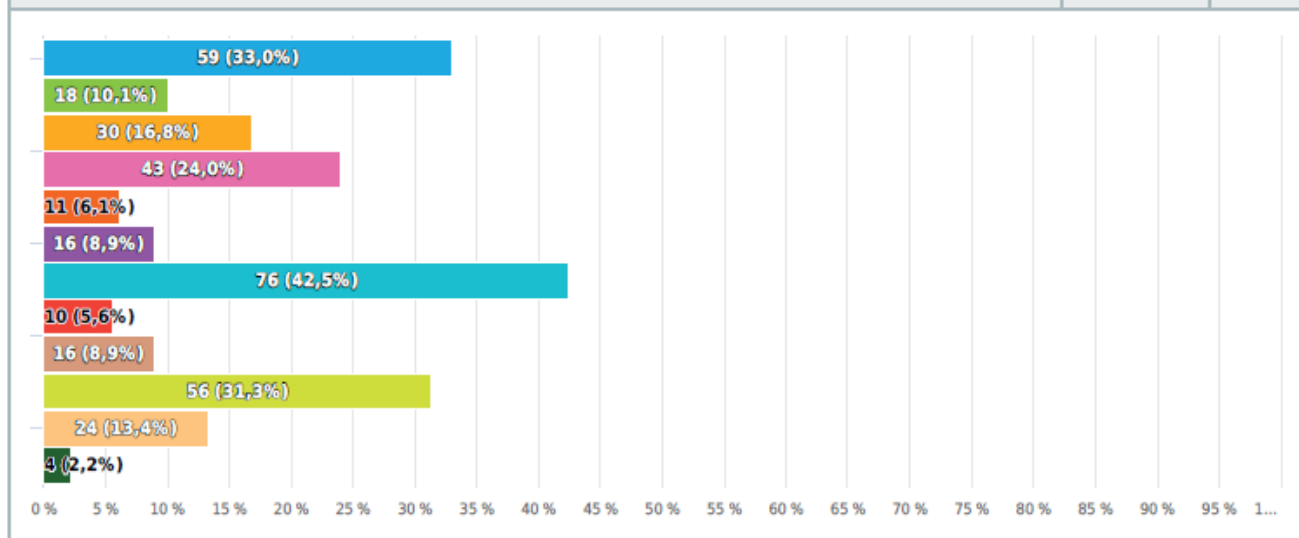
Více jak 30 % dotazovaných pak rovněž vidí potřebu v rozšíření pečovatelských služeb a 27 % dotázaných pak vidí potřebu ve využití/rekonstrukci objektu Hradní č.p. 66 („DETECHA“).

Lze tedy konstatovat, že hlavní priority vidí obyvatelé zejména v řešení využití existujících objektů, které jsou ve špatném technickém stavu za účelem zlepšení veřejné infrastruktury a bydlení.



## 11. Co považujete za největší rizika rozvoje městyse v příštích 10 letech?

Možnosti odpovědí	Responzí	Podíl
● Stárnutí obyvatel	59	33,0%
● Odchod (vystěhování) obyvatel z městyse	18	10,1%
● Nízkou kvalitu a nedostatek obchodů a komerčních služeb v městyse	30	16,8%
● Rostoucí dopravní zatížení	43	24,0%
● Nedostatek veřejných služeb a veřejné infrastruktury (sociální, zdravotní, vzdělávací)	11	6,1%
● Nedostatek rozvojových ploch	16	8,9%
● Nedostupnost bydlení v městyse	76	42,5%
● Nárůst kriminality	10	5,6%
● Poškození životního prostředí	16	8,9%
● Nedostatek pracovních příležitostí	56	31,3%
● Nevím, bez odpovědi	24	13,4%
● Jiné, uveďte:	4	2,2%



K zásadnímu posunu došlo k hodnocení rizik rozvoje městyse, která dotazovaní spatřují. Zatímco v roce 2015 nevnímali dotazovaní riziko v souvislosti s nedostupností bydlení (cca 8 % dotázaných), v roce 2022 již toto téma bylo pro lidi zásadní a vnímají ho jako zásadní riziko rozvoje (téměř 43 % dotázaných).

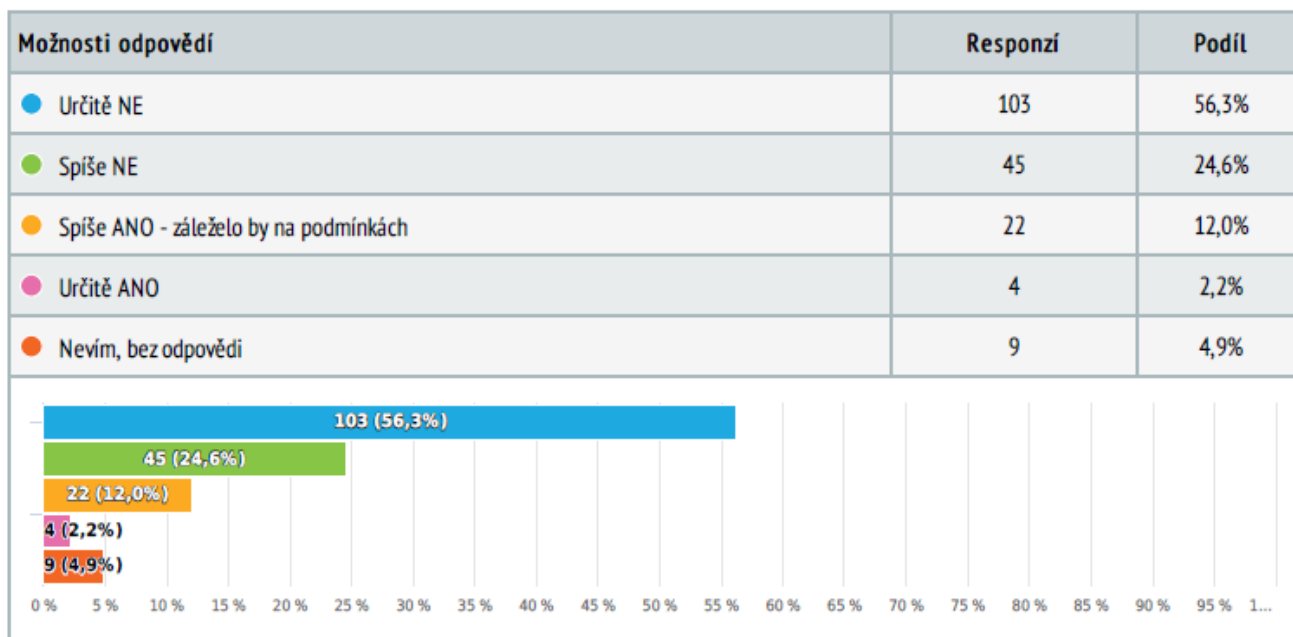
Další dvě rizika v rozvoji městyse jsou shodná jako před sedmi lety, a to stárnutí populace (33 % dotázaných) a nedostatek pracovních příležitostí (31 % dotázaných). Nedostatek pracovních příležitostí také dominuje v potencionálních důvodech, které dotazovaní uvedli jako důvod pro vystěhování z městyse.

Ke zvýšení vnímání rizika došlo také u tématu dopravního zatížení (téměř o 10 %). K poklesu obav došlo u rizika odchodu (vystěhování) obyvatel z městyse, zde došlo ke snížení o 8 % v porovnání s výsledky z roku 2015.

Lidé se neobávají zhoršení či ztrát v těch oblastech, kterých si zároveň nejvíce cení – životní prostředí (jeho poškození), nedostatek veřejných služeb/veřejné infrastruktury a bezpečnost (nárůst kriminality).



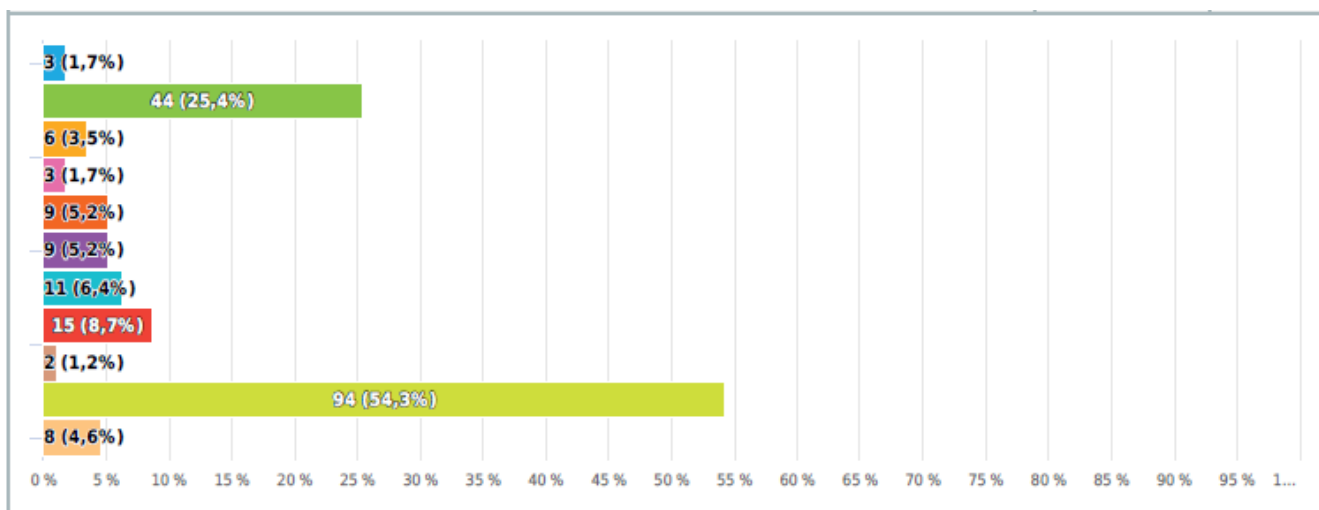
## 12. Zvažoval/-a jste, případně zvažujete možnost odstěhování z městyse? Pokud byste měl/-a možnost odstěhovat se z Nového Hrádku, udělal/-a byste to?



Porovnájí-li se roky 2015 a 2022 z pohledu potenciální migrace obyvatel z městyse, je možné konstatovat, že situace se mírně zlepšila (v roce 2015 zvažovalo vystěhování cca 17 % dotázaných a v roce 2022 to bylo cca 14 %). V porovnání s okolními obcemi je tato situace velmi dobrá, neboť v Červeném Kostelci uvažovalo o vystěhování v roce 2020 téměř 20 % dotázaných, v Úpici v roce 2016 dokonce 46 % (špatná sociální situace v městyse s ohledem na příliv nepřizpůsobivých obyvatel) a v Polici nad Metují v roce 2015 to bylo 16 % dotázaných. Ve Velkém Poříčí v roce 2021 by odstěhování zvažovalo 12 % dotázaných.

## 13. Pokud byste zvažoval/-a odstěhování z městyse, jaké by byly hlavní důvody?

Možnosti odpovědí	Responzí	Podíl
● Nedostatečná dopravní obslužnost veřejnou dopravou	3	1,7%
● Nedostatek pracovního uplatnění	44	25,4%
● Nedostatek podmínek pro trávení volného času	6	3,5%
● Nemám v městyse pocit bezpečí	3	1,7%
● Celkově nevyhovující způsob života v městyse	9	5,2%
● Nedostatek veřejných služeb (zdravotnictví, sociální služby, vzdělání)	9	5,2%
● Nedostatek obchodů a komerčních služeb v městyse	11	6,4%
● Nespokojenost s bydlením (kvalita, cena, dostupnost)	15	8,7%
● Stav životního prostředí v městyse a okolí	2	1,2%
● Nevím, bez odpovědi	94	54,3%
● Jiné, uveďte:	8	4,6%

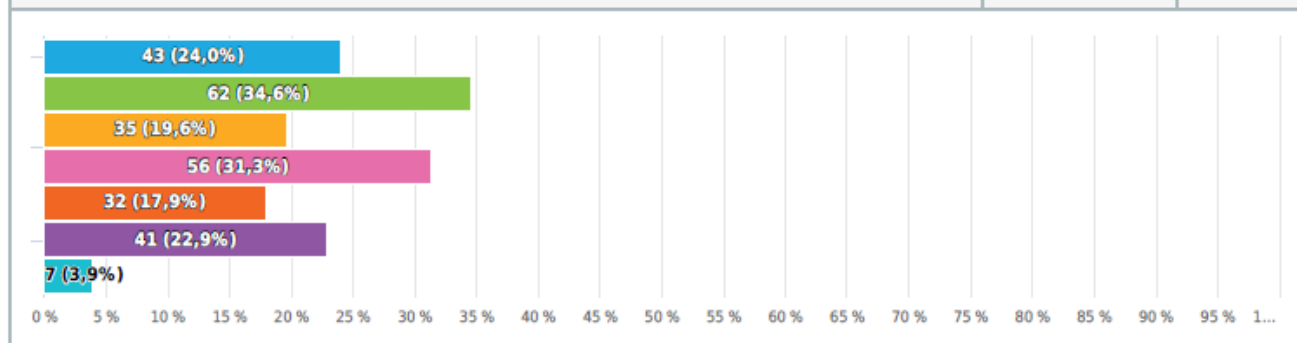


Mezi důvody vystěhování v roce 2015 i v roce 2022 patřilo zejména špatné pracovní uplatnění.

Dalším důvodem jsou nedostatky v oblasti bydlení. Zde sice oproti roku 2015 došlo k poklesu, nicméně i z celé řady dalších otázek z dotazníku vyplývá, že obyvatelé nejsou se situací ohledně bydlení v městyse spokojeni a tento důvod může do budoucna znamenat velké riziko pro budoucí rozvoj, neboť odliv obyvatel z městyse znamená problémy s udržení veřejných služeb (MŠ a ZŠ) i spolkového života, i nižší příjmy do rozpočtu městyse a tím pádem i nižší možnosti investic v budoucnu.

#### 14. Co je podle Vás největším nedostatkem v oblasti bydlení v městyse?

Možnosti odpovědí	Responzí	Podíl
● Nedostatečná nabídka bytů	43	24,0%
● Nedostatek startovacích bytů pro mladé	62	34,6%
● Vysoké ceny nemovitostí (prodej i nájem)	35	19,6%
● Nedostatek pozemků pro stavbu rodinných domů	56	31,3%
● Nedostatek sociálních bytů pro potřebné (seniory atd)	32	17,9%
● V oblasti bydlení ve městě nevnímám zásadní nedostatky	41	22,9%
● Jiné, uveďte:	7	3,9%





Hlavní nedostatky jsou spatřovány zejména v nedostatku /absenci bytů pro mladé (startovací byty), kdy to jako problém vidí cca 35 % dotázaných a dále pak v nedostatku pozemků pro stavbu rodinných domů, kdy to jako problém vidí cca 31 % dotázaných. V porovnání s rokem 2015 lze konstatovat, že téma nedostatku startovacích bytů bylo stěžejní již tehdy, kdy tuto možnost označilo 40 % dotázaných.

Právě startovací byty jsou tématem, na které je třeba se zaměřit. Je patrné, že existuje nezanedbatelná skupina obyvatel, kteří jsou buď sami, nebo jsou v mladém věku, a nemají možnost sehnat v Novém Hrádku adekvátní bydlení za cenu, kterou jsou jako lidé na začátku svého profesního a rodinného života schopni akceptovat. Pro tyto případy je namístě intervence městyse formou startovacího bydlení. Jedná se o bydlení, kdy obyvatelé při splnění daných kritérií, zejména věkových, dostanou k dispozici byt ve vlastnictví městyse, a to na omezenou dobu a za zvýhodněných podmínek. Díky tomu budou moci setrvat v městyse a nebudou nuceni odcházet, ať již za lepším výdělkem do většího města, nebo za nízkonákladovým bydlením mimo městyse, a to i v situaci, kdy již mají intenzivní bytovou potřebu, ale zároveň ještě nedostatečné příjmy.

Dalším problémem je i nedostatečná nabídka standardních bytů (jako problém to uvedlo 24 % dotázaných). Nový Hrádek nabízí podmínky pro velmi kvalitní bydlení a život (slušná vybavenost městyse), a má tak ideální předpoklady dále posílit svoji rezidenční roli, ovšem musí být zajištěna tomu odpovídající nabídka v oblasti bydlení, ať již individuálního nebo skupinového. V roce 2015 tuto možnost vybralo pouze 7 % dotázaných, čili je z vývoje zřejmé, že nepřilíš dobrá bytová situace v současné době obyvatele velmi tíží.

Zvláštní kapitolou, na kterou není možné zapomínat, a to i přesto, že neměla v dotazníku tolik responsí, je i sociální bydlení (zejména pro staré, osaměle žijící apod.). Se stárnutím populace bude do budoucna i toto téma výrazně nabírat na významu vlivem stárnutí obyvatelstva městyse.

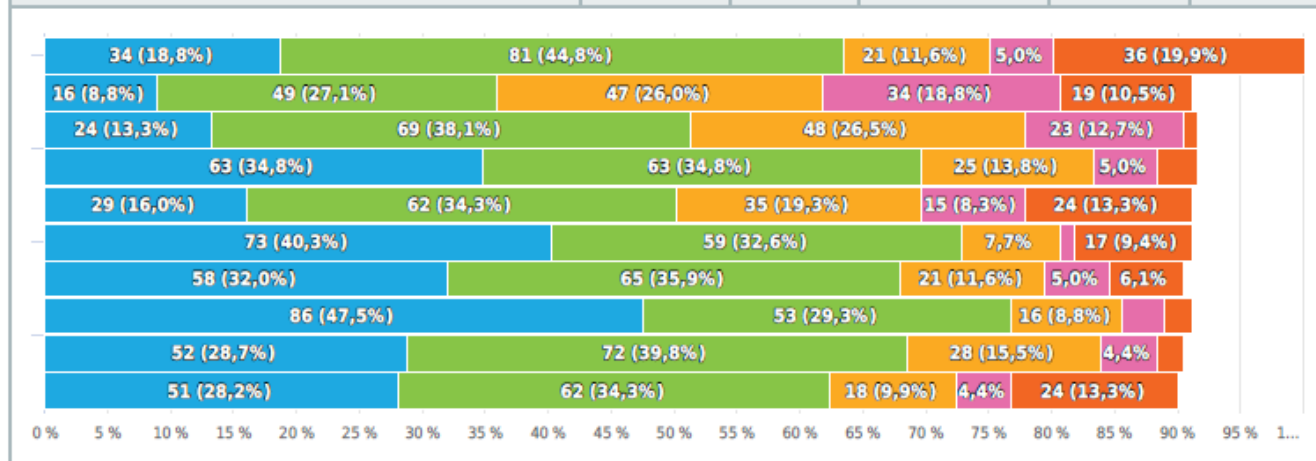


### c. BLOK IV – Veřejná správa

Čtvrtý blok otázek hodnotil provádění veřejné správy v městyse z různých pohledů a v různých oblastech.

#### 15. Jak hodnotíte kvalitu provádění místní správy (tj. fungování městyse a jeho úřadu) v následujících oblastech?

Odpověď	● Výborná	● Dobrá	● Dostatečná	● Špatná	● Nevím
Podpora podnikání a rozvoje cestovního ruchu	34 (18,8%)	81 (44,8%)	21 (11,6%)	9 (5,0%)	36 (19,9%)
Vytváření podmínek pro bydlení	16 (8,8%)	49 (27,1%)	47 (26,0%)	34 (18,8%)	19 (10,5%)
Údržba veřejného prostoru, vč. silnic a chodníků	24 (13,3%)	69 (38,1%)	48 (26,5%)	23 (12,7%)	2 (1,1%)
Odpadové hospodářství	63 (34,8%)	63 (34,8%)	25 (13,8%)	9 (5,0%)	6 (3,3%)
Zajištění sociálních služeb	29 (16,0%)	62 (34,3%)	35 (19,3%)	15 (8,3%)	24 (13,3%)
Školství (MŠ, ZŠ)	73 (40,3%)	59 (32,6%)	14 (7,7%)	2 (1,1%)	17 (9,4%)
Kultura, sport, volný čas	58 (32,0%)	65 (35,9%)	21 (11,6%)	9 (5,0%)	11 (6,1%)
Vstřícnost a jednání samosprávy (úřadu)	86 (47,5%)	53 (29,3%)	16 (8,8%)	6 (3,3%)	4 (2,2%)
Informovanost o záměrech městyse, komunikace s obyvateli	52 (28,7%)	72 (39,8%)	28 (15,5%)	8 (4,4%)	4 (2,2%)
Realizace investičních a rozvojových aktivit městysem	51 (28,2%)	62 (34,3%)	18 (9,9%)	8 (4,4%)	24 (13,3%)



Z pohledu kvality provádění místní správy si vedení městyse vede víceméně dobře. Lze i zkonstatovat, že se vnímání provádění místní samosprávy zlepšilo, nicméně hodnocení v roce 2015 bylo prováděno rozdílnou formou (známkováno od 1 do 3 vč. mínusů). Stejně jako před sedmi lety je výkon samosprávy napříč tématy hodnocen vesměs pozitivně.

Vůbec nejhůře je občany hodnoceno téma vytváření podmínek pro bydlení, kdy téměř 19 % dotázaných vnímá situaci jako špatnou. Toto téma nebylo ani v roce 2015 hodnoceno příliš pozitivně (obdrželo známku 2) a jako výbornou či dobrou tuto situaci vnímá cca 35 % dotázaných. Je patrné, že zde občané očekávají od samosprávy větší intervenci a řešení nedostatků v oblasti nabídky bydlení.

Druhé nejhůře hodnocené téma je téma údržby veřejného prostoru (vč. silnic a chodníků), kdy ji jako špatnou hodnotí cca 13 % dotázaných.

Ke zlepšení došlo v oblasti podpory podnikání a cestovního ruchu, kdy před sedmi lety bylo toto téma ohodnoceno známkou „3“ (nejhorší) a v roce 2022 to špatně vnímá 5 % dotázaných. Jako výbornou či dobrou vnímá tuto situaci cca 64 % dotázaných.



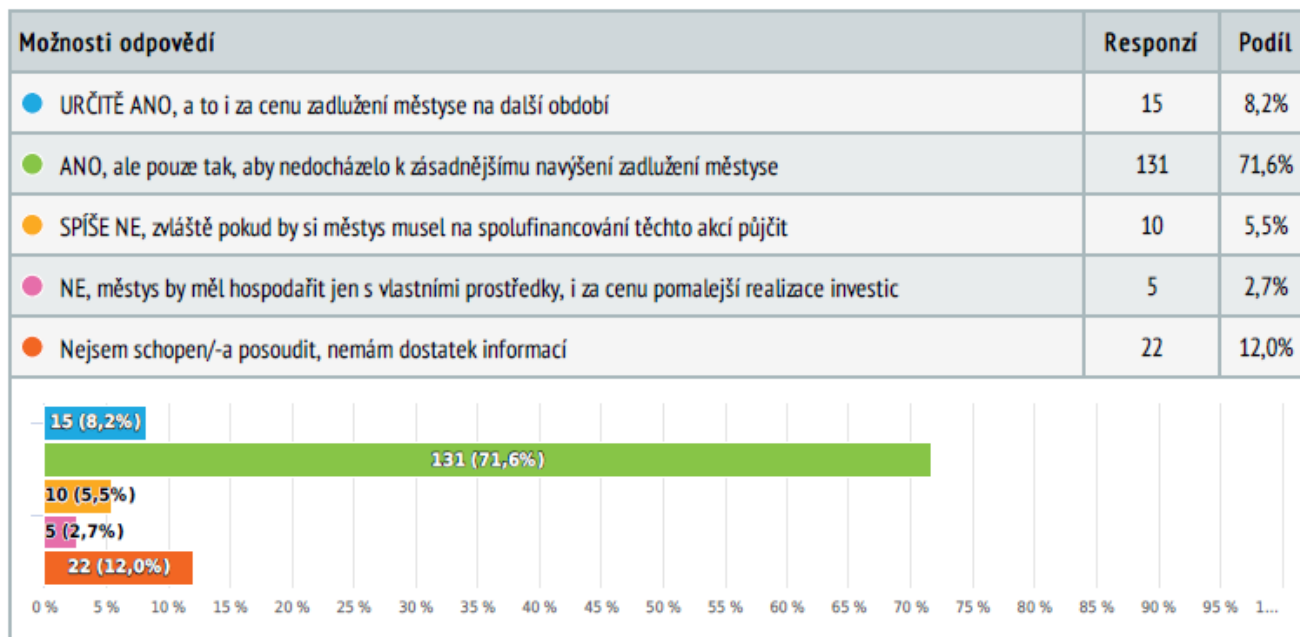


Ve výše uvedených tématech lze tedy identifikovat prostor pro zlepšení, na který by se měl městys ve svých dalších aktivitách zaměřit.

Pozitivně je vnímána vstřícnost a jednání samosprávy (úřadu) i informovanost o záměrech městyse a komunikace s obyvateli. Tato témata spolu se školstvím jsou nejméně problematická témata.

Relativně spokojeni jsou respondenti i v oblasti investičních rozvojových aktivit městyse. Zde provádění a rozhodnutí samosprávy hodnotí kladně většina respondentů (více než 62 %).

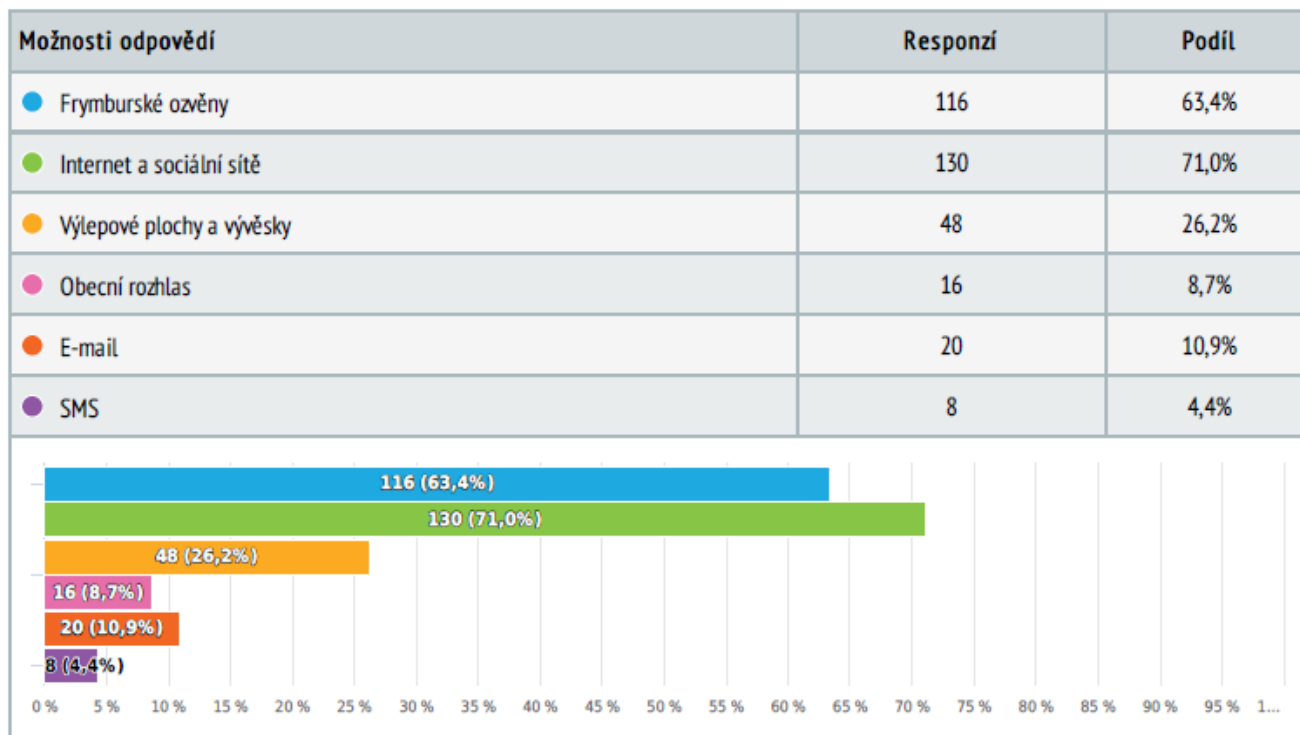
#### 16. Jste pro to, aby se městys snažil co nejvíce využít dotací na podporu svých rozvojových záměrů?



Lze konstatovat, že naprostá většina dotázaných podporuje využívání dotací na podporu záměrů směřujících k rozvoji městyse, zároveň by však nemělo docházet k zásadnějšímu zvýšení zadluženosti městyse. Takovéto rozložení je poměrně obvyklé i v okolních obcích v rámci daného tématu.



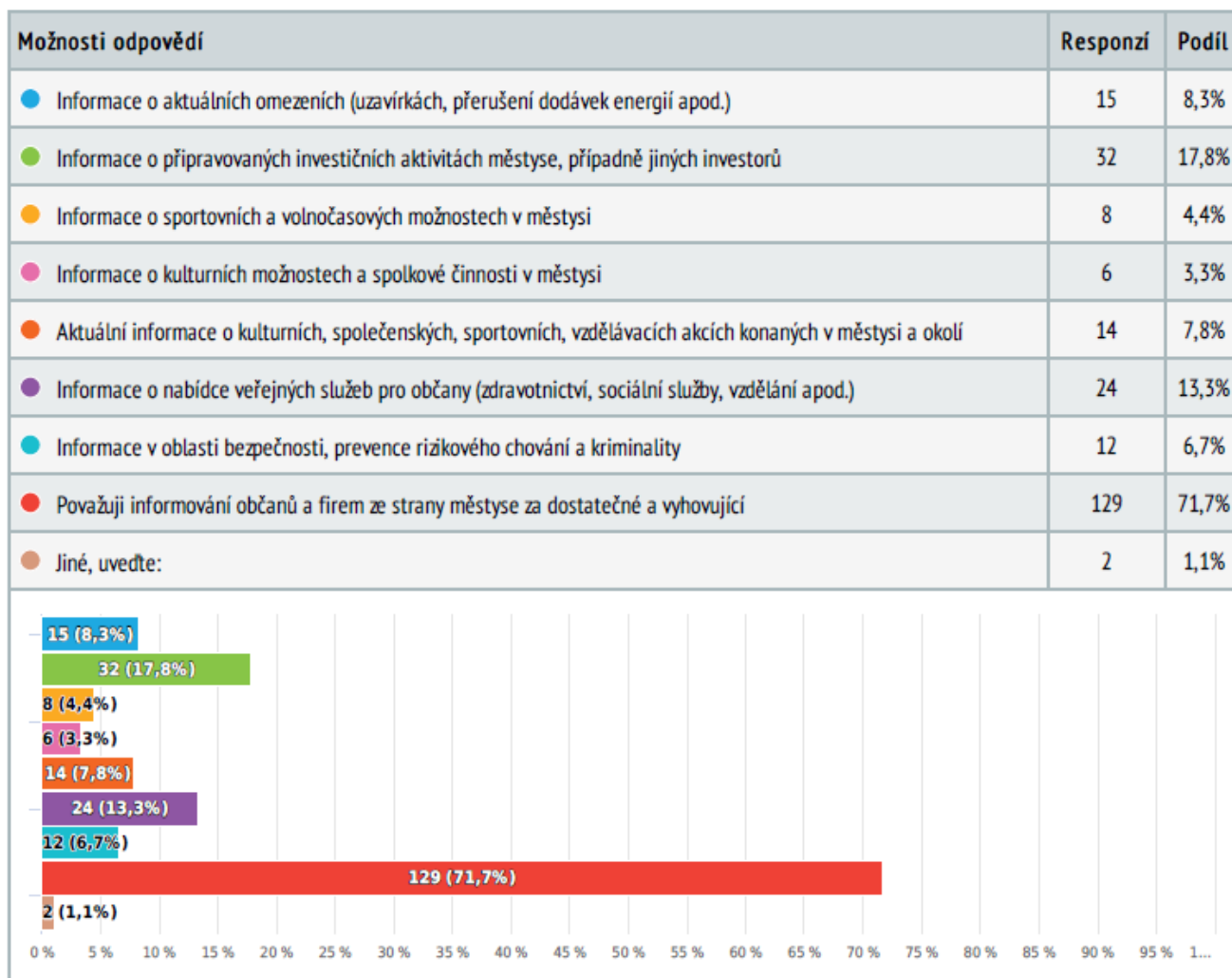
### 17. Jaký způsob informování o dění v městyse preferujete?



Nejvíce oblíbený způsob získávání informací o dění v městyse je internet včetně sociálních sítí (71 %). Oblibě se také stále těší Frymburské ozvěny (více jak 60 % dotázaných) a výlepové plochy a vývěsky (uvedlo 26 % dotázaných). Nejméně používaný způsob informovanosti jsou SMS zprávy a obecní rozhlas. Lze tedy konstatovat, že i přes neustálý rozvoj v rámci informačních technologií a sociálních sítí má stále své pevné místo na poli informovanosti obyvatel i tištěné médium – Frymburské ozvěny (ty jsou dostupné ovšem také v elektronické podobě na webu městyse).



### 18. V jakých oblastech považujete informování občanů a firem ze strany městyse a úřadu za nedostatečné?



Informovanost občanů ze strany úřadu městyse a samosprávy lze obecně považovat za dobrou, kdy více než 70 % občanů nemá, co by v této oblasti úřadu vytklo.

Nejlépe je hodnocena informovanost o životě v městyse (o aktuálních omezeních, sportovních, kulturních a volnočasových činnostech).

Potřeba zlepšení je v informovanosti o připravovaných větších investičních akcích městyse, případně jiných investorů, a o strategických krocích a připravovaných dokumentech. Tento nedostatek uvedlo 17,8 % dotázaných.



Poslední část dotazníku umožnila občanům volně se vyjádřit k tématům, která jsou pro ně samotné stěžejní a důležitá. Otázka byla pojata jako otevřená, kdy byli respondenti omezeni pouze velikostí znakového pole.

Lze konstatovat, že respondenti této možnosti využili. Někteří toto pole využili jako poděkování radnici za dobrou práci, jiní naopak ke kritice.

Souhrn zásadních témat, která se opakovala je uveden v odrážkách níže, a to sestupně dle priorit (resp. dle počtu zmínek k danému tématu):

- ✓ Bankomat;
- ✓ Přechody před ZŠ – zvýšení bezpečnosti dětí (nad ZŠ u zastávky, pod školou u „obecnáku“);
- ✓ zlepšit údržbu komunikací v zimě;
- ✓ fungování MŠ – zlepšení komunikace, různorodější činnost, využívat více možnosti okolí (lyžařské kurzy, bruslení, více sportů venku, více společných aktivit pro děti s rodiči apod.);
- ✓ ulice Klainova – velký provoz aut, která si zkracují cestu z náměstí k zastávce u ZŠ – omezení + oprava této komunikace;
- ✓ regulace zbytečného znečištění vzduchu lokálním spalováním (na zahradách i v kotlích), osvěta občanů před topnou sezónou;
- ✓ údržba zeleně i mimo hlavní prostory městyse;
- ✓ nedostatek bydlení/bytů pro mladé, kteří by se po studiích chtěli vrátit;
- ✓ veřejné WC;
- ✓ sběrný dvůr;
- ✓ hřiště pro děti – skatepark pro koloběžky, kola, skateboardy;
- ✓ lepší značení a pojmenovávání ulic (problém mají turisté i zásilkové služby);
- ✓ vodovod a kanalizace Doly;
- ✓ Akademie III. věku (průzkum, zda by byl zájem).



## 5. Příloha – dotazník

### Blok I – Podmínky pro život ve městysi

1. Jak jste celkově spokojen/-a s Novým Hrádkem jako místem pro život?

- Velmi spokojen/-a
- Spíše spokojen/-a
- Spíše nespokojen/-a
- Velmi nespokojen/-a

2. Co se Vám nejvíce v městysi líbí, s čím jste spokojen/-a?

Nápověda k otázce: Zaškrtněte maximálně 3 odpovědi.

- Kvalita životního prostředí
- Dostupnost veřejnou dopravou
- Kulturní a společenský život, stav udržování tradic
- Vzhled a čistota městyse
- Možnosti sportovního vyžití a volnočasové aktivity
- Kulturní dědictví a péče o něj
- Úroveň bezpečnosti života v městysi
- Podmínky pro bydlení
- Vztahy mezi obyvateli
- Nabídka pracovních příležitostí
- Dostupnost veřejných služeb (zdravotních, vzdělávacích, sociálních)
- Dostupnost základních komerčních služeb (obchody, banky apod.)
- Stav komunikací, chodníků, cyklostezek, parkování
- Stav veřejných prostranství
- Jiné, uveďte:



### 3. Co se Vám naopak v městyse nelíbí nebo by se mělo zlepšit?

**Nápověda k otázce:** Zaškrtněte maximálně 3 odpovědi.

- Kvalita životního prostředí
- Dostupnost veřejnou dopravou
- Kulturní a společenský život, stav udržování tradic
- Vzhled a čistota městyse
- Možnosti sportovního vyžití a volnočasové aktivity
- Kulturní dědictví a péče o něj
- Úroveň bezpečnosti života v městyse
- Podmínky pro bydlení
- Vztahy mezi obyvateli
- Nabídka pracovních příležitostí
- Dostupnost veřejných služeb (zdravotních, vzdělávacích, sociálních)
- Dostupnost základních komerčních služeb (obchody, banky apod.)
- Stav komunikací, chodníků, cyklostezek, parkování
- Stav veřejných prostranství
- Jiné, uveďte:

### 4. Jaká zařízení či aktivity pro sport, volný čas a kulturu jsou podle Vás v městyse nedostatečná nebo ve stavu vyžadujícím nápravu (zlepšení, zavedení, rozšíření)?

**Nápověda k otázce:** Zaškrtněte maximálně 3 odpovědi.

- Divadlo, divadelní představení
- Kluby, koncerty, taneční zábavy a diskotéky
- Další vzdělávání, osvěta (kurzy, přednášky, výstavy)
- Dětská hřiště
- Hřiště pro organizované sporty (kopaná, tenis, atd.)
- Veřejná prostranství, parky apod.
- Kino (vč. četnosti a kvality představení)
- Zázemí pro spolkovou a zájmovou činnost
- Cyklostezky, stezky pro in-li bruslení
- Volně přístupná hřiště pro různé sporty
- Místa pro koupání
- Považuji počet a stav těchto zařízení za dostatečný
- Jiné, uveďte:



5. Cítíte se v městyse bezpečně?

- ANO
- NE - uveďte proč, případně označte místo (ulici, lokalitu apod.), kde se necítíte bezpečně:

6. Co by nejvíce pomohlo pro zvýšení (pocitu) bezpečnosti v městyse?

Nápověda k otázce: Zaškrtněte pouze 1 odpověď

- Větší dohled a pochůzky policie, zejména na rizikových místech
- Rozšíření kamerového systému ve městyse
- Četnější veřejné osvětlení
- Bezpečnost považuji za dobrou, dalších opatření není třeba
- Nevím, bez odpovědi
- Jiné, uveďte:

## Blok II – Doprava a životní prostředí

7. Jaké oblasti dopravy v městyse považujete za nejproblematičtější?

Nápověda k otázce: Zaškrtněte maximálně 3 odpovědi.

- Celkově nadměrné zatížení dopravou
- Údržba komunikací (hlavně v zimě)
- Špatná dopravní dostupnost hromadnou dopravou
- Místa souběhu pěší a motorové dopravy (tj. místa, kde není podél silnice oddělený chodník)
- Bezpečnost dopravy pro chodce a cyklisty
- Nedostatek cyklostezek ve městyse a okolí
- Problémy s parkováním
- Nepovažuji dopravní situaci za problematickou
- Jiné, uveďte:



8. Vyberte, které oblasti životního prostředí považujete z pohledu městyse za nejdůležitější, na které by se městys měl zaměřit.

**Nápověda k otázce:** Zaškrtněte maximálně 3 odpovědi.

- Zlepšení kvality ovzduší (znečištění ovzduší z výroby a vytápění domácností)
- Řešení negativních vlivů dopravy na životní prostředí
- Zkvalitnění nakládání s odpady (vč. instalace dalších sběrných míst a nádob)
- Obnova a údržba veřejné zeleně
- Čištění odpadních vod, zlepšení zásobování pitnou vodou
- Pořádek na veřejných prostranstvích a místech (vč. úklidu ulic a chodníků, dětských hřišť atd.)
- Údržba a zlepšení krajiny v okolí městyse
- Řešení zátěží životního prostředí (černé skládky, nelegální odkládání odpadu, historické zátěže)
- Řešení opuštěných a nevyužívaných areálů – nalezení nové funkce, demolice atd.
- Zvýšení povědomí obyvatel, ekologické vzdělávání
- Nevím, bez odpovědi
- Jiné, uveďte:

## Blok III – Rozvoj městyse

9. Na jaké oblasti by se městys měl zaměřit (a investovat do nich) nejvíce?

**Nápověda k otázce:** Zaškrtněte maximálně 3 odpovědi.

- Místní komunikace a chodníky
- Zázemí pro kulturu a spolkovou činnost
- Podpora podnikání, vč. rozvoje cestovního ruchu
- Zlepšení technické infrastruktury městyse (opravy a rozšíření vodovodů, kanalizace atd.)
- Veřejný pořádek a bezpečnost
- Bydlení (zlepšení podmínek pro bydlení, pořízení bydlení, včetně obecních bytů)
- Zázemí pro sport a volný čas
- Řešení problémů v dopravě a dopravní obslužnosti
- Investice do veřejných prostranství a budov
- Údržba a rozšíření veřejné zeleně
- Zlepšení složek životního prostředí (péče o krajinu, zlepšení ovzduší, odpady apod.)
- Veřejné služby (sociální, zdravotní)
- Školství (MŠ, ZŠ)
- Jiné, uveďte:





## 10. Které z níže uvedených záměrů a investic Vy osobně považujete za prioritní?

**Nápověda k otázce:** Zaškrtněte maximálně 5 odpovědí.

- |   |   |   |  |
|---|---|---|--|
| <input type="checkbox"/> Rekonstrukce ZŠ (střecha, družina, venkovní učebna ....) | <input type="checkbox"/> Rekonstrukce MŠ (střecha, knihovna, školní kuchyně...) | <input type="checkbox"/> Objekt Hradní č.p. 66 („DETECHA“)                    | <input type="checkbox"/> Sběrné místo odpadů                                   |
| <input type="checkbox"/> Využití prostor bývalé restaurace nad Potravinami Švorc  | <input type="checkbox"/> Využití objektu „Šatlavy“ v Kopeckého ulici            | <input type="checkbox"/> Hrad Frymburk  | <input type="checkbox"/> Parkovací plochy – K rozhledně, U Jedle, Rokolská ul. |
| <input type="checkbox"/> Zlepšení zázemí a vybavení pro dobrovolné hasiče         | <input type="checkbox"/> Kino - vytápění  | <input type="checkbox"/> Nákup a údržba komunální techniky (sečení, úklid...) | <input type="checkbox"/> Rozšíření pečovatelských služeb                       |
| <input type="checkbox"/> Budování naučných stezek                                 | <input type="checkbox"/> Rybníček Zádušní Fara                                  | <input type="checkbox"/> Bytové domy – pošta, obecníhák                       | <input type="checkbox"/> Kluziště na hasičském cvičišti                        |
| <input type="checkbox"/> Příprava pozemků pro výstavbu                            | <input type="checkbox"/> Vodovod Doly   | <input type="checkbox"/> Parkování – u Sokolovny, ul. Kopeckého, ZŠ           | <input type="checkbox"/> Hřbitovní zeď – srnky                                 |
| <input type="checkbox"/> Oprava mostů ve vlastnictví městyse                      |   |   |  |
| <input type="checkbox"/> Jiné, uveďte: <input type="text"/>                       |   |   |  |

## 11. Co považujete za největší rizika rozvoje městyse v příštích 10 letech?

**Nápověda k otázce:** Zaškrtněte maximálně 3 odpovědi.

- Stárnutí obyvatel
- Odchod (vystěhování) obyvatel z městyse
- Nízkou kvalitou a nedostatek obchodů a komerčních služeb v městyse
- Rostoucí dopravní zatížení
- Nedostatek veřejných služeb a veřejné infrastruktury (sociální, zdravotní, vzdělávací)
- Nedostatek rozvojových ploch
- Nedostupnost bydlení v městyse
- Nárůst kriminality
- Poškozování životního prostředí
- Nedostatek pracovních příležitostí
- Nevím, bez odpovědi
- Jiné, uveďte:



12. Zvažoval/-a jste, případně zvažujete možnost odstěhování z městyse?  
Pokud byste měl/-a možnost odstěhovat se z Nového Hrádku, udělal/-a byste to?

- Určitě NE  
 Spíše NE  
 Spíše ANO – záleželo by na podmínkách  
 Určitě ANO  
 Nevím, bez odpovědi

13. Pokud byste zvažoval/-a odstěhování z městyse, jaké by byly hlavní důvody?

**Nápověda k otázce:** Zaškrtněte maximálně 2 odpovědi.

- Nedostatečná dopravní obslužnost veřejnou dopravou  
 Nedostatek pracovního uplatnění  
 Nedostatek podmínek pro trávení volného času  
 Nemám v městyse pocit bezpečí  
 Celkově nevyhovující způsob života v městyse  
 Nedostatek veřejných služeb (zdravotnictví, sociální služby, vzdělání)  
 Nedostatek obchodů a komerčních služeb v městyse  
 Nespokojenost s bydlením (kvalita, cena, dostupnost)  
 Stav životního prostředí v městyse a okolí  
 Nevím, bez odpovědi  
 Jiné, uveďte:

14. Co je podle Vás největším nedostatkem v oblasti bydlení v městyse?

**Nápověda k otázce:** Zaškrtněte maximálně 2 odpovědi.

- Nedostatečná nabídka bytů   
  Nedostatek startovacích bytů pro mladé   
  Vysoké ceny nemovitostí (prodej i nájem)   
  Nedostatek pozemků pro stavbu rodinných domů  
 Nedostatek sociálních bytů pro potřebné (seniory atd)   
 V oblasti bydlení ve městě nevnímám zásadní nedostatky  
 Jiné, uveďte:



## Blok IV – Veřejná správa

15. Jak hodnotíte kvalitu provádění místní správy (tj. fungování městyse a obecního úřadu) v následujících oblastech?

**Nápověda k otázce:** Zaškrtněte vždy pouze 1 možnost pro každou oblast.

	Výborná	Dobrá	Dostatečná	Špatná	Nevím
Podpora podnikání a rozvoje cestovního ruchu	<input type="radio"/>	<input type="radio"/>	<input type="radio"/>	<input type="radio"/>	<input type="radio"/>
Vytváření podmínek pro bydlení	<input type="radio"/>	<input type="radio"/>	<input type="radio"/>	<input type="radio"/>	<input type="radio"/>
Údržba veřejného prostoru, vč. silnic a chodníků	<input type="radio"/>	<input type="radio"/>	<input type="radio"/>	<input type="radio"/>	<input type="radio"/>
Odpadové hospodářství	<input type="radio"/>	<input type="radio"/>	<input type="radio"/>	<input type="radio"/>	<input type="radio"/>
Zajištění sociálních služeb	<input type="radio"/>	<input type="radio"/>	<input type="radio"/>	<input type="radio"/>	<input type="radio"/>
Školství (MŠ, ZŠ)	<input type="radio"/>	<input type="radio"/>	<input type="radio"/>	<input type="radio"/>	<input type="radio"/>
Kultura, sport, volný čas	<input type="radio"/>	<input type="radio"/>	<input type="radio"/>	<input type="radio"/>	<input type="radio"/>
Vstřícnost a jednání samosprávy (úřadu)	<input type="radio"/>	<input type="radio"/>	<input type="radio"/>	<input type="radio"/>	<input type="radio"/>
Informovanost o záměrech městyse, komunikace s obyvateli	<input type="radio"/>	<input type="radio"/>	<input type="radio"/>	<input type="radio"/>	<input type="radio"/>
Realizace investičních a rozvojových aktivit městysem	<input type="radio"/>	<input type="radio"/>	<input type="radio"/>	<input type="radio"/>	<input type="radio"/>

16. Jste pro to, aby se městys snažil co nejvíce využít dotací na podporu svých rozvojových záměrů?

**Nápověda k otázce:** Vezměte v úvahu, že městys vždy musí na realizaci těchto akcí částečně přispět vlastními zdroji, příp. si půjčit.

- URČITĚ ANO, a to i za cenu zadlužení městyse na další období  
 ANO, ale pouze tak, aby nedocházelo k zásadnějšímu navýšení zadlužení městyse  
 SPÍŠE NE, zvláště pokud by si městys musel na spolufinancování těchto akcí půjčit  
 NE, městys by měl hospodařit jen s vlastními prostředky, i za cenu pomalejší realizace investic  
 Nejsem schopen/-a posoudit, nemám dostatek informací

17. Jaký způsob informování o dění v městyse preferujete?

**Nápověda k otázce:** Zaškrtněte maximálně 2 odpovědi.

- Frymburské ozvěny   
  Internet a sociální sítě   
  Výlepové plochy a vývěsky   
  Obecní rozhlas   
  E-mail  
 SMS



18. V jakých oblastech považujete informování občanů a firem ze strany městyse a úřadu za nedostatečné?

**Nápověda k otázce:** Zaškrtněte libovolný počet odpovědí.

- |  |   |   |   |
|--|---|---|---|
| <input type="checkbox"/> Informace o aktuálních omezeních (uzavírkách, přerušení dodávek energií apod.)                              | <input type="checkbox"/> Informace o připravovaných investičních aktivitách městyse, případně jiných investorů            | <input type="checkbox"/> Informace o sportovních a volnočasových možnostech v městyse               | <input type="checkbox"/> Informace o kulturních možnostech a spolkové činnosti v městyse                  |
| <input type="checkbox"/> Aktuální informace o kulturních, společenských, sportovních, vzdělávacích akcích konaných v městyse a okolí | <input type="checkbox"/> Informace o nabídce veřejných služeb pro občany (zdravotnictví, sociální služby, vzdělání apod.) | <input type="checkbox"/> Informace v oblasti bezpečnosti, prevence rizikového chování a kriminality | <input type="checkbox"/> Považuji informování občanů a firem ze strany městyse za dostatečné a vyhovující |
| <input type="checkbox"/> Jiné, uveďte: <input style="width: 200px; height: 20px;" type="text"/>                                      |   |   |   |

## Blok V - Závěrečné otázky

19. Jakého pohlaví jste?

- muž  
 žena

20. Jaký je Váš věk?

- 0 - 15 let  
 15 - 29 let  
 30 - 49 let  
 50 - 64 let  
 65 a více let

21. Jaké je Vaše nejvyšší dosažené vzdělání?

- Základní  
 Vyučen/-á  
 Střední bez maturity  
 Střední s maturitou  
 Vyšší odborné  
 Vysokoškolské

22. Sdělte nám prosím Vaše případné další náměty a připomínky pro další rozvoj našeho městyse. Děkujeme!