



Nový Hrádek, Dlouhé - Rzy

Nacházíte se na rozhraní původně samostatných obcí Dlouhé a Rzy, které jsou nyní součástí tří kilometrů vzdáleného malebného městečka Nový Hrádek. Demografický vývoj části Dlouhé a Rzy je téměř shodný - stálým snižováním počtu trvale žijících obyvatel došlo k výraznému úbytku trvalého bydlení a změně na bydlení rekreační.

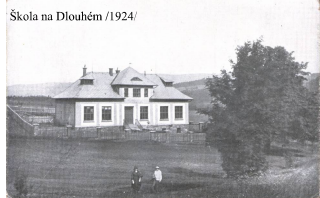
Vývoj počtu trvale žijících obyvatel

	1900	1921	1930	1950	1961	1970	1980	1991	2001	2013
Dlouhé	226	182	167	138	95	61	32	19	14	14
Rzy	146	116	106	36	59	35	26	15	18	13

Lidový písmák Antonín Boš (*27. 9. 1891 Rzy, †15. 2. 1987 tamtéž) zpracoval *Kroniku místní obce Dlouhé-Rzy*, ze které mimo jiné byly čerpany následující informace:

Dlouhé-Rzy leží na úpatí Orlických hor, po obou březích říčky Olešanky na samých hranicích s Polskem. Jméno Dlouhé vzniklo od roztažené dlouhé vsi, z které utvořili dvůr, později obec. Jméno Rzy je odvozeno od suchých nepłodných míst, kde rosté vřes. Po mírných svazích jsou jakoby rozhozeny chaloupky, sklánějící se k Olešence, žádná náves zde není. Jsou tu krásné, nedočené přírodní partie, drobné hájky a lesíky a mezi nimi chalupy a chaty s pěknými vyhlídkami.

Nejstarší záznam o Dlouhém jako "wsi" je uveden v pamětní knize při kostele novohrádeckém z roku 1537 ve smlouvě mezi dvěma držiteli panství frymburského, a sice mezi Janem Trčkou z Lupy a na Lipnici a jeho strýcem Zdeňkem ml. pánem na Vlašíně. Podle zápisu v zemských deskách z roku 1584 svědek, Václav Damirovský, oznámil, "že ve vrchu hoře Sedmíhradsko (na hoře Deštné) nedaleko od Marušíného kamene Jíra Brožků z Dlouhého medvěda velmi velkého zastřelil, kteréhož nohy přední lidé s týmž Brožkem měřili a že tak tlustý měl, jako člověk v půli. Tohoto medvěda na zámek Opočcné jsou dodali, a tomu že jest let přes padesát, tedy před 1534".



Na základě císařského patentu z roku 1849 byly dosavadní samostatné obce Dlouhé a Rzy sloučeny v jednu obec s jedním ryhtářem.

V roce 1905 byla z Rokole do Olešnice vybudována okresní silnice. V letech 1907 – 1908 byla přes obec vyměřena železnice, k jejíž realizaci nikdy nedošlo



Zotavovna MV /1957/

V roce 1923 byla postavena na Dlouhém škola, ve které se vyučovalo až do roku 1949. Děti ze Rzů chodily na Nový Hrádek.

V roce 1926 Josef Bartoň z Dobenína zde koupil pozemky, na kterých posléze nechal postavit své letní sídlo, tzv. Bartoňovy vily (v dnešní době rekreační zařízení PČR).

V této chudé podhorské krajině obživu poskytovalo polní hospodářství a tkalcovství. V roce 1930 se tkalo v obci na čtyřiceti ručních stavech.

V roce 1940 byly v obci dva hostince, jeden smíšený obchod, brusírna skla, mlýn a pět strojních tkalcoven. Po druhé světové válce se obec začala vyhlížovat.



Čtvrtečka hospoda na Dlouhém /1911/

O Rzech pochází první záznam z roku 1547 v urbářu opočenckém. Z tohoto roku je zde jmenováno 8 usedlíků: "Jan Velebný, Jíra Hromádka, Jakob Bustův, Thomas Němec, Havel Mikolášův, Jíra Marek, Jan Knobloch a Wávra Wewerka. Ti nadepsaní lidé podle jímých té roboté náležejících mají zahradním věcem zvorati, k petrzeli hnůj od krav ze dvora vyzvěti, konopě trhati, rýti, cibuli, mrkev, māk plíti. Dříví k palivu na zámek Frimburk naroubati, na hromady pořádně sklíditi. Za tu robotu dávají při svatém Havle 14 H."



Bartoňovy vily a Zelinkův mlýn /1936/



Josef Svědík a jeho motocykl

Svrázná postavička Josef Svědík

Josef Svědík (nar. 1901), zvaný Svědíček, pracoval v padesátých a šedesátých letech 20.století ve zdejších rekreačních zařízení MV jako pomocná síla a topič. Podle vzpomínek pamětníků a dobových zápisů to byla opravdu svrázna postavička. Údajně si za války přivydělával pašováním. Němci jej chytily a mučily. Z tohoto důvodu, z dřive váženého občana a šikovného strojníka, se stal podivín. Nechal se zarúst plovousem a svým vzhledem připomínal sněžného muže. Měl rád svou kočku a psa Zorku. Když mu dal kuchař jídlo, tak nejdříve nechal nazrát zvířata, a co zbylo, dojedl sám. Dva své domy nechal spadnout, nakonec bydlel v bunkru. Měl tam kamna, do kterých přikládá tak, že tam dal celý strom a ten jak ohořival, tak jej přistřkával. Měl jej prostrčený střilnou až zvenku. O způsobu bydlení zaměstnance ministerstva vnitra se dokonce psalo v tehdejším západoněmeckém tisku. Jaký ohlas to mělo u zdejších úřadů, si dovedete představit.

Svědíček hygienu moc nepěstoval, ale jednou začas si koupil to nejdraší a nejvonavější toaletní mýdlo, když odjeli rekreační, tak se odstěhoval do některé z koupelen a tam vydržel se mýt a prát prádlo půl dne. Chuďinky pokojské nevěděly, kterým rozpuštědlem uvést koupelnu do původního stavu.

K Svědíkovi neodmyslitelně patřil motocykl Harley-Davidson, koupený za pár korun, který si vždy dovedl opravit. Jezdil na něm bez průkazu a bezpečnostní orgány průkaz na něm nežadaly. Příslušníci jej znali a nechali ho být.

Josef Svědík zemřel v pokročilém věku a je pochován na Dobrušském hřbitově.

Přírodní poměry

Na území Nového Hrádku se vyskytuje několik cenných lučních společenstev. Jedno z nich – rašelina – spadá do kategorie zvláště chráněných území. Podhorská rašelinná louka se nachází na okraji Dlouhé v blízkosti státní hranice s Polskem.

V katastrálním území Dlouhé rostou dva památné stromy. Prvním z nich je lípa velkolistá u domu čp. 14. Strom známý jako Šarbochova lípa dorostl výšky přibližně 27 m, obvod kmene 6 m a stáří se odhaduje na 300 let. Druhým památným stromem je jilm horský u domu čp. 37. Je vysoký asi 20 m, obvod kmene se uvádí 3,73 m a stáří není zjištěno. Je ojedinělým případem solitérní rostoucího jilmu takových rozměrů ve volné krajině na Náchodsku.

Mezi významné rostlinné druhy patří prstnatec májový (*Dactylorhiza majalis*), vrba rozmarýnolistá (*Salix rosmarinifolia*), suchopýr úzkolistý (*Eriophorum angustifolium*), suchopýr široký (*Eriophorum latifolium*), vachta trojlistá (*Menyanthes trifoliata*), úpolin nejvyšší (*Trollius altissimus*), kozlík dvojdómý (*Valeriana dioica*) a kýchavice bílá Lobelova (*Veratrum album subsp. lobelianum*). Z živočichů zde žijí ještěrkový živorodá (*Zootoca vivipara*), vzácně také zmije obecná (*Vipera berus*) a hnízdí tu křepelka polní (*Coturnix coturnix*), linuška luční (*Anthus pratensis*) a fuhyk obecný (*Lanius collurio*). Aby bylo toto společenstvo zachováno i do budoucna, je třeba pravidelné kosení.

Další přírodně významné území představují údolní louky a olšiny s přirozeně meandrující říčkou Olešenkou v osadě Rzy, které hostí mnoho vzácných druhů rostlin i živočichů. Tato společenstva byla v minulosti ohrožena především jejich odvodňováním, přisunem velkého množství živin, ponecháním ladem a následným zarůstáním. Od roku 1989 se tento stav výrazně zlepšil díky aktivitám Českého svazu ochránců přírody JARO Jaroměř, který organizuje pravidelné pracovní tábory, jejichž hlavní náplní je kosení luk, ale i třeba budování tůnek pro obojživelníky a likvidace invazních rostlin.



Kosení luk u Olešanky
Rosnatka okrouhlostlá

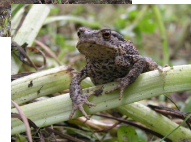


Přírodní památka rašelina

Po první jarní oblevě je většina těchto luk zaplavena stovkami bledulí (*Leucojum vernum*). Mezi chráněné druhy, které zde rostou, patří např. rosnatka okrouhlostlá (*Drosera rotundifolia*), vachta trojlistá (*Menyanthes trifoliata*), kosatec sibiřský (*Iris sibirica*), ostřice Davaľlova (*Carex davalliana*), úpolin nejvyšší (*Trollius altissimus*) z orchidejí např. prstnatec májový (*Dactylorhiza majalis*), vemeník dvojlístý (*Platanthera bifolia*) a braďáček vejčitý (*Listera ovata*). Z živočichů zde našlo svůj domov mnoho motýlů, např. modrásek bahenní (*Maculinea nausithous*), druh chráněný v rámci evropské soustavy NATURA 2000, otakárek fenyklový (*Papilio machaon*) patříci mezi ohrožené druhy našich motýlů. V tůních se rozmnožují čolci horští (*Mesotriton alpestris*) a skokani hnědí (*Rana temporaria*). Z plazů byly zjištěny populace ještěrky živorodé (*Zootoca vivipara*) a úlovky obojvků (*Natrix natrix*), z obojživelníků pak ropucha obecná (*Bufo bufo*). Nad hlavami vám může proltnout silně ohrožený dravec včelojed lesní (*Pernis apivorus*), nepravidelně zde hnízdí i ohrožený bramboříček hnědý (*Saxicola rubetra*) a v březích Olešanky si buduje své nory ledňáček říční (*Alcedo atthis*).



Bledule jarní



Ropucha obecná

Pomník obětem II. světové války

Ke konci roku 1945 si Bartoňovy vily pronajalo Ministerstvo zahraničí Československé republiky. Na odpočinek sem občas zavítal tehdejší ministr zahraničí Jan Masaryk. Pamětník na něho vzpomínají jako na člověka opravdu lidového, příjemného a sympatického. Rád se stýkal se zdejšími lidmi a promlouval s nimi. V roce 1947 Jan Masaryk na svůj náklad nechal postavit pomník obětem II. světové války, který věnoval obětem nacismu kraje podorlického. Stojí v místech, kde 6. května 1945 byl Němci zastřelen místní občan Hugo Vogel.

Kroniky místní obce Dlouhé – Rzy a Nový Hrádek popisují tuto událost následovně: Na silnici u Zelinkova mlýna ve Rzech č. 18 byla za protektorátu závora a u ní bouda, kde měla stanoviště německá silniční hlídka. V neděli 6. května dopoledne došlo na tomto místě k incidentu, kdy dva mladíci z Dlouhé odzbrojili dva příslušníky německé lidové domobraný (tzv. Volkstrumáký). Se zbraněmi obsadili hlídkovou boudu. Odpoledne asi v 17 hodin byla naše ozbrojená hlídka napadena německými Volkstrumáký z Olešnice, které vedl příslušník SS. Přepadli budovu, stříleli po našich strážčích, přičemž náhodně byl zastřelen Hugo Vogel z Dlouhého. Strážnice byla zapalena, někteří členové hlídky utekli, ostatní byli zajati a odvezení do Olešnice, která patřila k Německé Říši. Ve večerních hodinách byli všichni zajatci propuštěni.

Po roce 1948 byl nápis se jménem Masaryka z pomníku odstraněn. V roce 1968 byla místními obyvateli sepsána žádost o obnovu nápisu. Žádosti nebylo vyhověno.

Teprve v roce 1990 byl zdevastovaný památník za přispění občanů renovován. V roce 2010 neznámý pachatel z tohoto pomníku odcizil všechny tři bronzové desky a zároveň poškodil pískovcový blok z hořického pískovce.

V roce 2013 byl pomník zrekonstruován městysem Nový Hrádek za finanční podpory Ministerstva obrany ČR.

Zhotovení panelu a úpravy okolí pomníku provedl městysem Nový Hrádek za laskavé podpory Královéhradeckého kraje a Krajského ředitelství policie Středočeského kraje.



Pomník Rzy /1947/



Pomník Rzy /1990/



Pomník Rzy /2010/



Odhálení pomníku Janem Masarykem /1947/



Pamětní stužka /1947/